

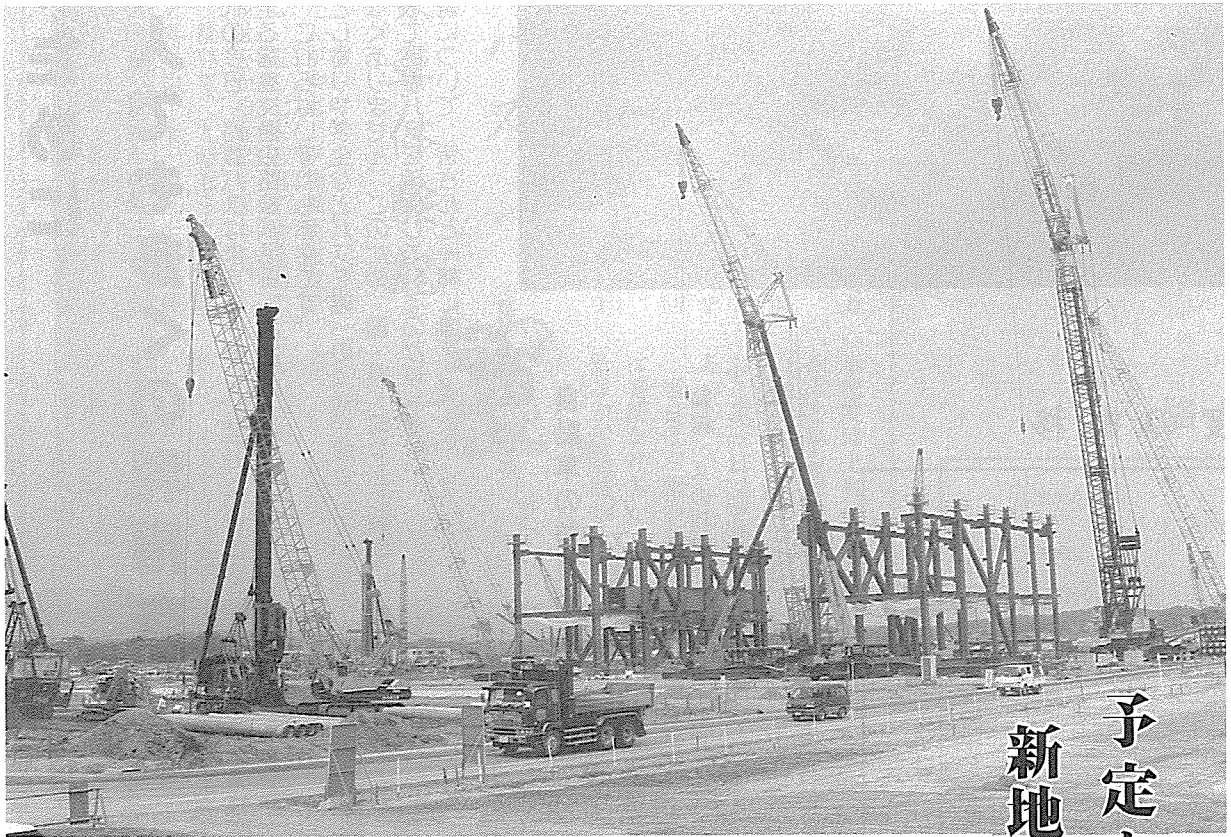
# しんち

広報

7月1日現在  
( )内は前月比

世帯	2,136世帯 (+3)
男	4,365人 (+2)
女	4,582人 (-2)
合計	8,947人 (±0)

242号  
3/8



## 予定を三年早め 新地発電所2号機が着工

相馬共同火力(株)新地発電所の2号機が、八月一日に着工されました。当初の予定では、2号機は平成六年八月着工、平成十年七月運転開始の予定でしたが、最近の電力事情から着工年度を三年早め、着工されるものです。

1号機は、昨年八月に着工され、平成六年七月運転開始をめぐり、ボイラー本体がはいる上屋の工事が始まり、大きなクレーンが遠くからでも見えるなど、一段と活況を呈しています。

一方、2号機の着工により、これに伴う電源立地促進対策交付金が、平成四年度から交付される予定で、町では、今年度中にこれらの整備計画書を策定、平成四年度から平成七年度までに、事業を実施することとしています。

交付金については、今年度から単価改定が行われ、当初言われていた十八億円が二十二億円にアップする予定となっています。交付金事業については、1号機分として、これまで、富倉今泉線の舗装や消防ポンプ車の配備、町民グラウンドの夜間照明施設の整備を進めてきており、2号機分についても、昨年策定した総合計画に沿った施設計画の整備を行うこととしています。



バス路線

# 存続のために

## 一人でも多くの利用を

マイカー時代の今日、路線バスはますます厳しい状況にあります。現在、町内を走る福島交通の路線バスは、三路線で二日十四便が運行されていますが、これらはいずれも赤字です。

しかし、おとし寄りや学生などバスを唯一の交通手段としている人もまだまだ少なくありません。このため、国・県・町などの補助によって、かろうじて路線バスを確保しているのが現状です。

路線バス問題について、皆さんと一緒に考えてみましょう。

付自転車や貨物を含む自動車普及し、一家で五台を保有している例や、家族一人一台という家も珍しくなくなっています。こうした自動車の普及は、地方の路線バスから利用者を遠ざける結果となっています。

### 三路線とも

#### 補助金で運行

運行しています。

### 自動車の普及が バス離れへ

路線バスの利用が急激に減少したのは、昭和五十年から。その大きな原因に上げられるのは、自動車の普及です。原

町内を走る福島交通の路線バスは、上真弓線、鹿狼山、釣師浜線の三路線で、一日十四便が運行されています。

しかし、これらの路線はいずれも赤字経営で、利用者が急激に減少した昭和五十年から、ダイヤ改正や路線の統廃合などを行う一方、国・県・市町村が多額の補助金を出し

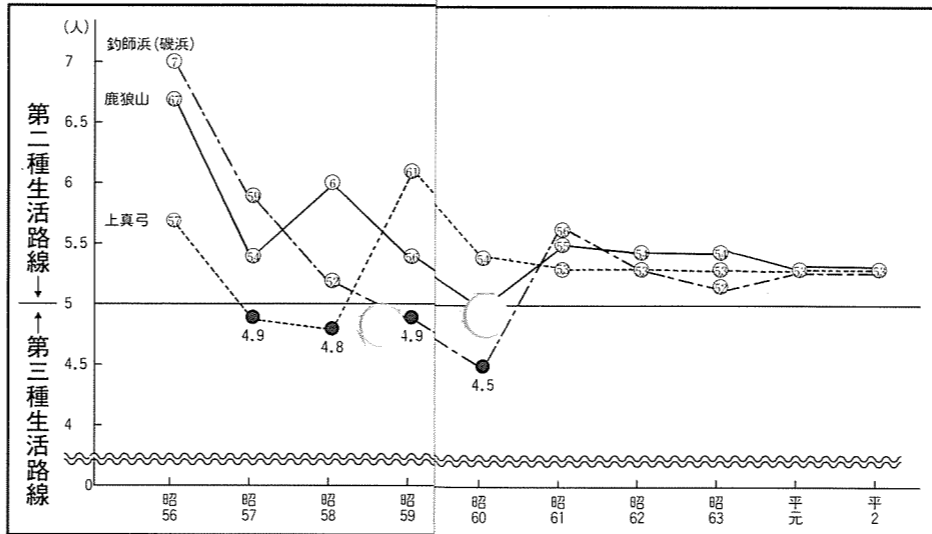
運行しています。

ここで、補助金について、簡単に説明します。公共性の高いバスについては、地域住民の足を確保するために県知事が生活路線として指定した路線に対して国・県・市町村から補助金が出されます。乗車密度によって、第一種から第三種までに各路線が分けられ、第一種は乗車密度が十五人を超えるか、一日の運行回数が増えるもので補助金はあります。

第二種は乗車密度が五人以上で十五人以下の路線、第三種は乗車密度が五人未満の路線で、それぞれ国・県・市町村からの補助金が出されます。第三種の期間が三年になると国・県の補助金がなくなり、路線を廃止するか、市町村が単独で負担することになります。



### バス路線乗車密度の推移



乗って残そう



路線バスは「乗る人が少ないから便数が減る。便数が少なく不便だから乗らない」といった悪循環に陥っています。路線バスを存続させるには、これまでもお知らせしてきたように一人でも多くの人がバスを利用する以外、方法はありません。これらの実情をご理解いただき、「乗って残そう」を合言葉にバス乗車運動にご協力をお願いします。

### 乗車密度は、 わずか五・二人

右記のバス路線乗車密度の推移を占めずグラフから、平成二年度の各路線の乗車状況を補助金の算定に用いられる平均乗車密度で見ると、三路線とも五・二人といずれも第二種路線に必要な五人をこらうじて上回っています。

路線バスの乗車状況調査を、七月十二日に行った。梅雨の時期とあつて早朝から雨が降っていたが、始めに相馬市桜ヶ丘停留所から桜ヶ丘発上真弓行の七時二十四分のバスに乗った。上真弓まで十六・九キロ、三十二カ所の停留所があり、所要時間三十九分。市内で十三人が乗車し、町内に入ったときは九人になり、小川で新地高校生七人が降り、新地で一人降りると、以後乗客はたった一人になった。「埴木崎から終点上真弓までは、フリーバス(自由乗降)になります。」というテープの女性の声が車内にもなく流れる……。

### 路線バス

#### 乗車体験記



九人が乗車。平均乗車密度では、五・七人と第二種路線の面目をかろうじて保った。

続いて、九時五十九分発の上真弓線、十一時三十分発鹿狼山線、午後からは二時二十四分発釣師浜線をそれぞれ往復乗車したが、その平均乗

る。バスを必要としている人が、まだまだたくさんいる。そして、二十一世紀に向かつて大きく飛躍しようとするわが町にとって、路線バスは「地域の足」として欠くことは出来ない、という思いを強く感じた。

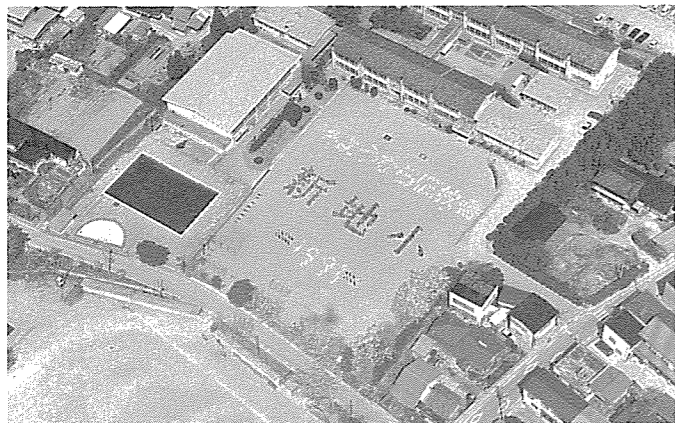
しかし、釣師浜線は、昭和五十九年度から、また上真弓線も五十七年からそれぞれ二年間第三種路線に転落しており、今度再び乗車密度が五人以下になると、国・県の補助金が打ち切られ、路線バスが廃止か、または市町独自でバスを運行するより他はありません。鹿狼山線もその状況に大差はなく、路線バスの危機が続いています。





# さようなら、思い出校舎

## 新地小来夏完成へ

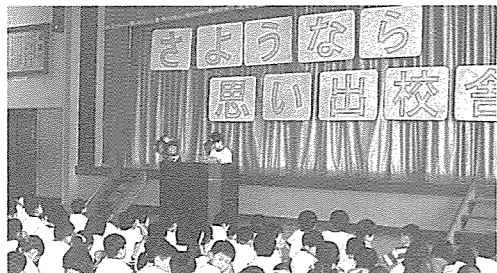


▲ 人文字と学校全景

老朽化に伴い全面改築される新地小学校で、七月十九日、現在の「古い校舎とのお別れ式」が同校体育館で開かれました。

新地小学校は県内で初めて設けられた共立学校で、観海堂が前身。現在の校舎は、昭和三十四年に建てられ、昭和四十年に火災で一部を焼失したため、増改築して現在に至っています。

その後、校舎の老朽化が進んできたため、町では全面改築を決め、大日本土木・荒工



▲ 児童たちの思い出を胸に開かれたお別れ式

務店建設工事共同企業体との間で九億七千六百九十五万五千円の工事請負契約を締結しました。

新しく建設される校舎は、鉄筋コンクリートの二階建て。近代的な感覚の中に観海堂をイメージした校舎で、来年八月完成の予定。今月から新校舎の建設が始まるため、全面完成まで、児童たちは南側の校舎とプレハブの仮校舎を使って授業を受けることとなります。

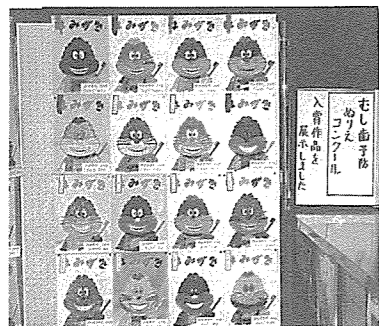
式には、全児童と来賓、約四百人が出席し、それぞれ学校の由来や思い出を話し、木造校舎に別れを告げるとともに、新校舎に思いをはせていました。

むし歯予防十一人に町長賞  
ぬり絵コンクール

新地町国民健康保険のむし歯予防ぬり絵コンクールの入賞者が決まりました。

コンクールは、町内の保育所と小学校一・二年生を対象に、むし歯予防について楽しく考えてもらうことが目的。町長賞は次のとおりです。

かんのらんいのきよみ(新地保)、すずきさとこ(福田保)、いとうゆきこ(浜保)、たかぎくみ(駒ヶ嶺保)、齊藤久嗣(新地小一年)、加藤弘嗣(福田小



一年)、畑中ゆかり(駒ヶ嶺小一年)、菅野佳代子(新地小二年)、菊地梨恵(福田小二年)、佐久間勇(駒ヶ嶺小二年)

## 町納税貯蓄組合連合会総会 荒 亀さんらに感謝状

平成三年度の新地町納税貯蓄組合連合会の総会が、七月五日に厚生年金松川浦荘体育館で開かれ、本年度の事業計画や、新役員を決めました。

また、長年、納税組合長を務めた七人に感謝状を贈りました。

◆受賞者

荒亀(藤崎北向五)、本内信彰(岡三)、寺島玉八(今泉七)、菅野平治(今神三)、横山静男(中里二)、伊藤和男

(杉目二)、伊藤長治(釣師五)

◆新役員

▽会長 加藤清美(新地町二) ▽副会長 門馬昌治(埴浜二) 桜井正行(新町二)

▽理事 荒鷲(釣師三)、寺島良光(小川五)、佐藤幸八(明地二)、菅野光陽(菅谷八)

▽監事 小泉清三郎(杉目九)、加藤智記(上真一)、齊藤芳男(藤崎二)

心やすらぐ快適な田園都市を目指し

# 町土地利用計画を策定

国土利用計画法に基づく新地町国土利用計画を、今年度策定することになりました。

この計画は、今回策定した町総合計画に沿って、土地利用面からの具体化を図るものです。

町総合計画の二十一世紀に向かつて、人口一万人三千人の「心やすらぐ快適な田園都市」を実現するためには、土地政策が重要な課題です。現在の新地町国土利用計画は、昭和五十七年度に策定し、平成二年度までを想定して策定していました。

また、今日の国際化や情報化の急激な進展に伴い、新地の将来を見通した土地利用の見直しが求められており、総合計画の改定と合わせて、今回策定するものです。



▲ 農村環境改善センターで町政懇談会



▶ 岡公会堂で町政懇談会

## 各種計画との 整合性を

町の行政を計画的に進めるうえで、いろいろな計画が必要で、

農業面では、農業振興を図るための農業振興整備計画がよく知られ、将来の街づくりを進めるための計画に、都市計画などがあります。

この中で、基本となるのが町総合計画です。そして、総合計画を具体的に進めていくうえで、土地利用をどう図っていくかが重要となり、今回

策定する町土地利用計画がそれにあたります。

各計画と相互調整をはかりながら、今後十年間の土地利用計画をたてることになりました。

皆さんの声を  
反映させた計画に

七月十一日から十八日まで、六日間にわたり各地区で町政懇談会を開催しました。この中で、「新地駅、駒ヶ嶺駅前」の開発を「福田地区の過疎を防ぐために住宅を」「水源涵養のために森林の保全を」など多くの意見が出されました。

町では、これらの意見を参考にしながら新国土利用計画を策定することとしています。



## 計画の策定手順

総合的な土地利用の策定のために、懇談会の意見の取りまとめや、各種統計などの基礎調査を行います。

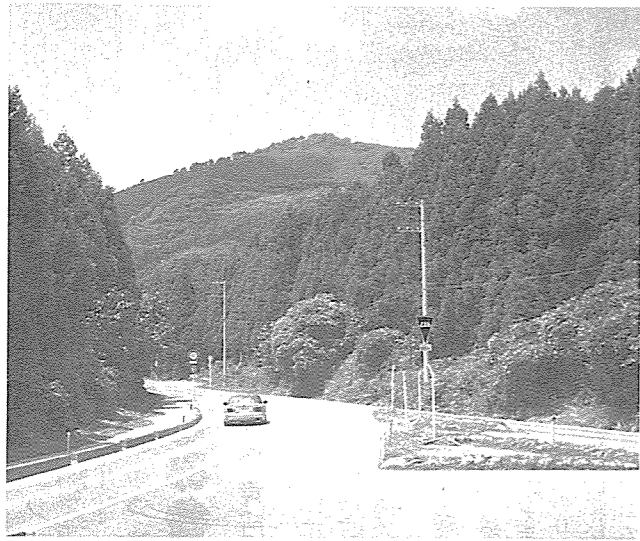
また、役場各課及び県や関係機関並びに審議会など協議を十分に行った上で、議会に提案し、計画を策定します。

## 町総合計画 ダイジェスト版完成

絵で見る新地町総合計画のダイジェスト版が、このほど完成しました。各家庭に一冊お配りしますので、ご覧下さい。



# 道路は広く、美しく、安全に



▲ 国道113号線と県道赤柴中島線の合流点

## 8月10日は「道の日」

### 道をまもる月間

8月1日～8月31日

わたしたちの家を一步出ると、そこには道があります。仕事に行ったり、買い物に出かけたり、毎日通るところです。道は、あつて当たり前、空気みたいな存在といえるでしょう。

8月10日は「道の日」、そして8月は「道路をまもる月間」です。毎日通る道の過去、現在、未来を、家族で話し合ってみてはいかがでしょうか。

### 道路を大切に

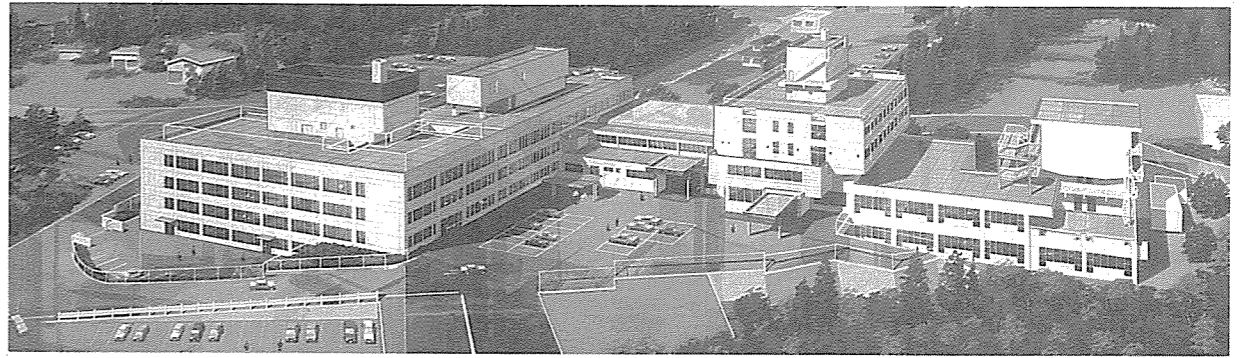


道路は常に広く、美しく、安全に利用していきたいものです。道路を大切に、次のような行為は絶対に止めて下さい。

- (1) 道路に無断で用排水管などを埋設しないこと。
- (2) みだりに自転車、商品、資材などを置いたり、空き缶などを捨てないこと。
- (3) 看板、日よけは道路上に突き出さないようにし、伸びた枝は切り取る。
- (4) 道路ののりじりを崩したり、無断で埋め立てたりしないこと。

◆ 道路、河川、海岸などの公有地との隣接地に塀などを建てる時は、自分の土地であってもいろいろな法律によって、制約される場合がありますので、事前に町建設課に相談して下さい。

## 公立相馬総合病院を増改築 一段と充実する医療

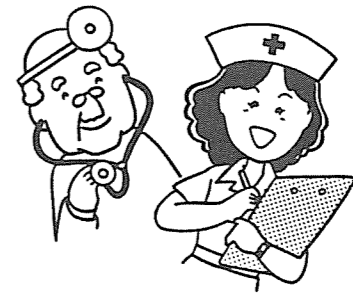


公立相馬総合病院では、今年度から増改築工事を行ない、ベット数を百九十二床から二百五十床に増やし、更に、皮膚科や麻酔科の増設を予定しています。

同病院は、新地町と相馬市の一部事務組合として、昭和四十五年十月に開設。設立当初の診療科は、内科、外科、産婦人科、眼科、病床数百二十床でした。以来、数次にわたり増床、病床区分の変更、診療科の増設を行い、総合病院として現在は診療科十科、病床数百九十二床を擁しています。

今回の増改築は、今後、相馬地域総合開発によって、人口が飛躍的に増加することや、高齢化の進展に伴い患者の増加が予想されることから、相馬地域の中核病院としての整備拡充のためのものです。

去る七月九日に、同病院の増改築工事の入札が行なわれ、飛鳥建設(株)東北支店と三十二億二千三百九十万円で契約。工事は、第一、第二病棟の



改築、改装と第三病棟の新築となつていきます。第三病棟は、鉄筋コンクリート造り地上三階、地下一階。これに伴い、病院の総面積は、九千六百六十二平方メートルに拡張されることとなります。

七月二十九日に、工事の安全を祈り、安全祈願祭が行なわれました。工期は、平成六年一月まで。

尚、この工事は年金積立金還元融資事業により行われます。

(写真上は、公立相馬総合病院の完成予想図)

### こちら

#### 消防新地分署

夏型火災 予防をしよう

夏は、子供達の火遊びや花火、たき火など屋外での火の不始末や、ロソク、線香などが原因の火災が多くなります。夏型火災予防をお願いします。

- ① 子供達には、火の恐ろしさを正しく教え、マッチやライターなどは子供達の目にふれないようにする。
- ② 花火は、大人と一緒に安全な場所での消火準備をして行う。
- ③ 仏壇のロソクなどは、お参りがすんだら消すかその場を離れないようにする。

#### 小型ポンプの部

##### 埼浜(第三分団)優勝

消防操法競技相双大会が、七月二十八日に双葉町で開かれ、小型ポンプの部で埼浜(第三分団第十部)が優勝をしました。

救急出場件数および搬送人員

年別	件数	出場件数	搬送人員
平成元年	120	127	
平成2年	155	157	
平成3年	92	89	

平成3年は7月15日現在

### 9月9日は「救急の日」です



119番は落ち着いて正確に「救急の日」は、昭和57年に救急医療と救急業務について、みなさんが正しく理解し、認識することと、救急医療関係者の意識の高揚を図る目的で制定されたものです。

- ① 事故の発生場所と近くの目標
- ② どのようなケガか病気が
- ③ ケガ人、病人の容態

(簡単に)

### 余暇の効用

#### 家庭の充実と地域での交流を

家庭は、古くから育児、教育の場であり、生産、医療、福祉、余暇の場でありました。つまり、家庭は家族が生きていく上で、ほとんどの役割を持っていました。

しかし、最近では、育児は保育所に、教育は学校に、生産は企業に、医療は病院に、余暇はレジャー施設へと、家庭の役割のほとんどは外部に移ってしまいました。

家庭が解体し始めている

では、家庭には最終的にどんな役割が残るのでしょうか。学者は、愛情であると指摘しています。しかし、最近はその愛情さえも危うくなつてきているように思えます。家庭が「カップセル・ホテル化」「同居人」などと呼ばれるようになってきました。

余暇を生かして、余暇を増え、家庭や地域にとどまる時間が多くなります。潤いのある人間関係を築いていきたいものです。

会話を通してお互いを知ろう

私たちは、忙しさを理由に、家族間の会話すら失おうとしています。会話を通してお互いを知らなければ、愛情すら失ってしまいます。

同じことが、近隣関係についてもいえます。これからは、余暇が増え、家庭や地域にとどまる時間が多くなります。







**台湾からホームステイ**

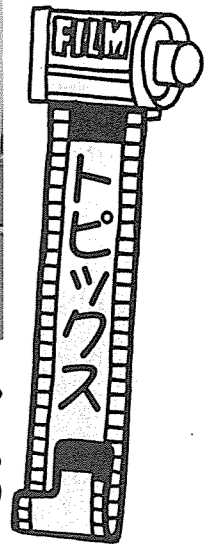
横山光男さん(明地宅)にこのほど、台湾から女子大生の林雅淳さん(20歳)が、明地の横山光男さん宅にホームステイにきています。

滞在は、3週間の予定で日本語を学ぶのが目的。林さんは着物姿で荒町長を訪問し、台湾のライオンズクラブの旗と、母から預かってきたネックレスを贈りました。そのお返しに荒町長から、テレホンカードと日本こけしをプレゼントされ、林さんは感激の面持ちでした。



軟式野球 男子バレー 少年野球  
**新地高、尚英中、新地小**  
**東北大会出場3チーム 合同で激励会**

今夏の県大会で優勝し、東北大会に出場する新地高軟式野球部、尚英中男子バレー部、新地小ブルーセンターで開かれました。一度に3チームが県大会で優勝したのは、初めて。選手たちは、全力でプレーすることを誓いました。



**おたのしみ会**

新地保育所保護者会(会長岡田義隆)主催により、7月16日、年長児(41人)のおたのしみ会が開かれました。

お母さんや保母さんたちが用意をした、焼きそば、焼き鳥、スイカパンチ、イカポッポやフルーツなど、もりだくさんの料理をおいしそうに食べていました。

その後、お母さんたちと金魚すくい、おぼけ大会、フォークダンスそしてキャンプファイヤーなどを楽しみました。



**婦人の集いに220名**

古宇田 栄増氏の講演も

新地町婦人の集いが、7月7日に農村環境改善センターで開かれ、「見なおそう、心豊かな地域づくりと健康で明るい家庭づくり」をテーマに220名が参加。4名の方が体験発表。講演は、3年前まで県派遣社教主事として、新地公民館に勤務された古宇田栄増氏を招き、「地域における婦人の役割」と題して、自らの家庭生活やエピソードを交えながら、軽快な口調で語り、参加者を大いに魅了していました。

**犯罪・非行防止の願いをこめて**

新地駅前啓蒙ピラ配布

社会を明るくする運動実施委員会(会長 目黒教育長)では、新地駅前と駒ヶ嶺駅前、通勤者や通学生に、犯罪と非行をなくすための啓蒙ピラを配布しました。

また同委員会では、社会を明るくする運動の一環として、広報活動や人権相談会、ミニ集会などを実施することとしています。



**駒小ジュニアバレーが三位**

県小学、スポバレー県大会

7月7日にライオンカップ県大会が郡山で開かれ、相双地区代表として、駒ヶ嶺小、新地小ジュニアバレーチームが出場。駒ヶ嶺小ジュニアバレーチームが県第3位に輝きました。



**ことぶき大学、仙台火力などを視察**

公民館主催のことぶき大学に、おとし寄りの方23人が参加し、宮城県七ヶ浜の火力発電所を視察。発電所の温排水を利用したあわびの稚貝飼育などの説明を、熱心に聴き入っていました。



**鉄道OB会が駅清掃**

新地町在住の元国鉄マンたちでつくっている鉄道OB会が、このほどJR新地駅と駒ヶ嶺駅の草刈り奉仕作業を行いました。奉仕作業は、毎年続けられており、今回で4回目。会員は、駅の美化の願いをこめて、ていねいに作業を進めていました。

町制施行20周年・町体育協会設立20周年記念事業

# 第1回 新地町一周駅伝競走大会

1991.10.10(体育の日)

健康増進と参加者相互の親睦を目的に、第1回新地町一周駅伝競走大会を10月10日(体育の日)に開催します。大会まであと2ヵ月。これを機会に毎日少しずつジョギングなどを楽しんではいかがでしょうか。



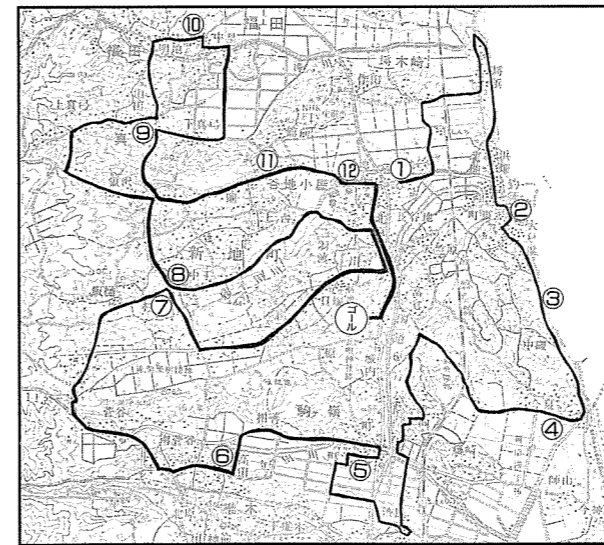
(2)職場対抗……9月1日現在、町内の事業所に勤務していること。

■チーム編成 下記のコース明細図を参照して下さい。尚、行政区も事業所も1チームの参加とし、行政区は監督、コーチや補欠選手を含め21人。事業所は、総数で18人まで。

■申し込み 9月2日(月)までに新地公民館へ。  
主 催：新地町・新地町体育協会  
新地町国民健康保険

### 新地町一周駅伝コース明細図

区	中継点場所	行政区種別	一般種別	距離
第1区	新地町農村環境改善センター～釣師漁港前	中学生男子	一般男子	5.0km
第2区	釣師漁港前～又屋水産前	小学生男子	一般女子(壮年)	1.4km
第3区	又屋水産前～今泉公会堂前	社 年	社 年	1.6km
第4区	今泉公会堂前～駒ヶ嶺保育所	一般男子	一般男子	6.6km
第5区	駒ヶ嶺保育所～高田公会堂	中学生女子	一般女子(壮年)	2.8km
第6区	高田公会堂～杉目集荷所	一般男子	一般男子	4.4km
第7区	杉目集荷所～杉目公会堂	一般男子	一般男子	6.4km
第8区	杉目公会堂～真弓公会堂	中学生男子	一般男子	3.8km
第9区	真弓公会堂～福田小学校前	一般女子	一般女子	1.7km
第10区	福田小学校前～岡公会堂	一般男子	一般男子	4.6km
第11区	岡公会堂～町公会堂	小学生女子	一般女子	1.3km
第12区	町公会堂～町民グラウンド	中学生女子	一般女子(壮年)	2.6km



## 食中毒にご注意

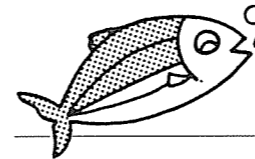
夏は、高温多湿で食中毒菌が増殖しやすいので、食中毒が発生しやすい時期です。また、夏バテにより、体の抵抗力が低下することも食中毒の発生の原因になります。

食べ物は温かい場所に置いておかず、早めに食べるようにしましょう。

腸炎ピズリ  
オ食中毒海産魚介類についた菌によるもの。水道水でよく洗い、十分に加熱すれば防げます。保存は冷蔵庫で。マナ板や包丁の洗浄も忘れずに。

ブドウ球菌食中毒手指の化膿菌が原因。料理の前に手指を消毒し、けがをしていたら食べ物に直接触らないように。

週に一度は冷蔵庫をきれいに。冷気をよく通すため、入れすぎないように。



お変わりありませんか

### 保健婦の健康メモ

#### お年寄りの健康管理

#### 特に夏を気持ちよく過ごすための工夫

今年も例年に比べて過ごしやすいた夏と予想されています。しかし年をとれば体の機能は全般的に衰えてきます。それは消化器や循環器官だけではありません。皮膚も衰え、脂肪の分泌が悪くなるため、肌がかさかさになりやすくなります。

また、発汗による温度調節も衰え、ちよつとした動きで汗をかいたり、なかなか体温が下がりにくかったりします。特に寝たきりのお年寄りの場合、皮膚の手入れが悪いと



床ずれの原因にもなります。体を清潔にする際は、刺激の少ない石けんを使い、石けん分を十分洗い流しましょう。

#### 衣服の選択を

衣服は、体温調節の補助や体を保護します。特に寝たきりや痴呆のお年寄りの場合、一日中着替えもさせずに過ごすのはよくありません。寝まきから洋服に着替えをし、長年生活してきたリズムを大切にしましょう。

被服は柔らかくて、吸湿性に富んだ綿が良いでしょう。メリヤス編みが最適で、レーヨン・麻も夏服にはピッタリです。

○夏のため大切な寝具類は、木綿・羊毛・羽毛等の天然の素材のものが良いでしょう。  
○夏のシーツや枕カバーは、木綿のブロードなどの冷感のあるものが良いでしょう。  
○太陽の元で、ふとん干をこまめにしよう。

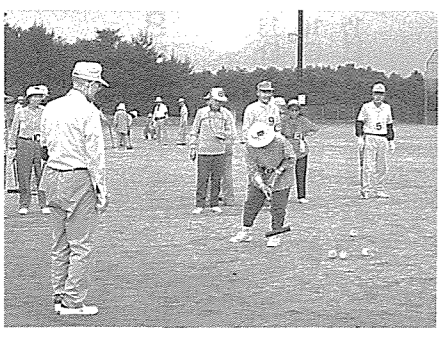
#### 食欲を促すために

暑くなると食欲がなくなり、しかも、淡白な食品を好むようになりがちです。これは、気温の上昇により消化液の分泌が低下するためにおこる現象です。食欲を促すためには、胃液の分泌をよくするには、香辛料を上手に利用しよう。水分の補給は必要ですが、食前に胃液を薄める冷たい飲物は避けよう。

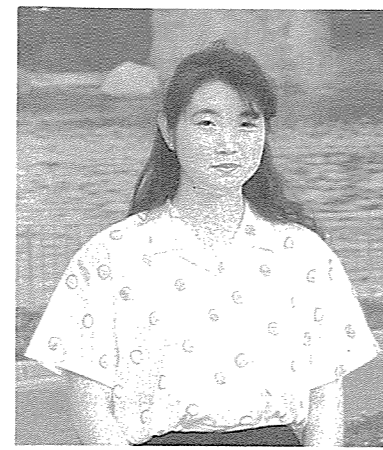
○煮るより焼いて食べる方が食欲をかきたてます。

○食卓は涼しく、そして家族揃って食事をしよう。

○以上のことに注意をしながら、まず自分の健康は自分でつくることから心がけましょう。



## ふれあいトーク



せいこ 木村清子さん  
浪民・S45.12.12生れ  
血液型 O 型

広報しんちでは、より親しまれる広報紙づくりを目指し、今月号から町内の若い女性を紹介するコーナーを設けました。何回続くかなあとな不安げな先輩の視線を気にしながら、とにかくスタートしてみました。

— こんにちは。まず、お勤めはどちらですか。

○ 今年の四月から新地町農協に勤務し、駒ヶ嶺支所で金融の仕事をしています。

— 仕事ではどんなことを心がけていますか。

○ まだ、おぼえなくちゃならない事が多くて……。でも、お客さんには、笑顔の対応心がけています。

— よい心がけですね。趣味はなんですか。

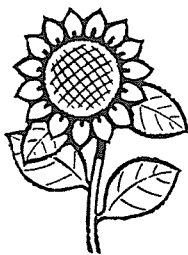
○ 音楽鑑賞です。特に、アスカと岡村孝子の歌はよく聴いています。それとカラオケが大好きです。

— 最後に自分の性格をどう考えていますか。

○ おとなしくて地味です。ありがとうございました。



消 息



6/21~7/20 届出

出生(届出は14日以内に) おめでとうございます。

(子供) (親) (地区)

美咲 布施 哲朗 作田
春香 オズジャン・スルッター 大戸浜
正樹 林 真一 上真弓
菜津美 早坂 芳行 大戸浜
建太 櫻井 達郎 埴浜
重貴 林 重之 下真弓
裕太 渡邊 武彦 大戸浜

死亡(届出は7日以内に) おくやみ申し上げます。

(死亡者) (年齢) (地区)

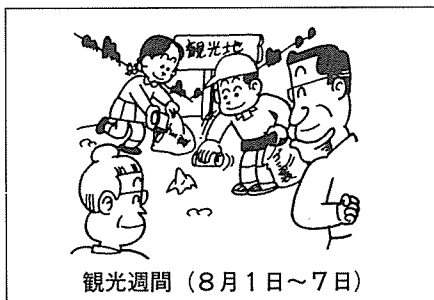
三宅 哲朗 26才 埴浜
尖戸ハツエ 68才 大戸浜
目黒秀治郎 88才 小川
寺島 義正 82才 大戸浜

7月のもえないゴミ収集状況

もえないゴミは、地区ごとに毎月15日~17日(日曜日や祭日に関係なく)に収集しています。収集日の朝8時30分まで、指定の場所にルールを守って出しましょう。

Table with 4 columns: Collection Area, Complete Collection, Unacceptable Waste (Out, No Name, No Label), and Collection Location. Rows include 15-day, 16-day, and 17-day collection areas.

(7月18日調べ)



観光週間(8月1日~7日)

8月は、もえないゴミを2回集めます。
15日収集地区は、10日と21日
16日収集地区は、11日と22日
17日収集地区は、12日と23日

雲仙岳 義援金



雲仙普賢岳災害の義援金として、次の方々から日赤新地町分区に寄せられ、日赤福島県支部を通じて被災地に届けられました。

- 新地町役場課長会より 十万円
新地鉦産(株)社員一同より 二万五千元
尚英中学校生徒会より 四万八千九百九十三円



今月の納税等

町県民税 第2期
国民健康保険税 第2期
国民年金 8月分
水道料 第1、第6行政区

※納期限を守り、忘れずに納めてください。

Calendar table for August with dates and corresponding events such as council meetings, school events, and community activities.

町長日記

荒 和英