

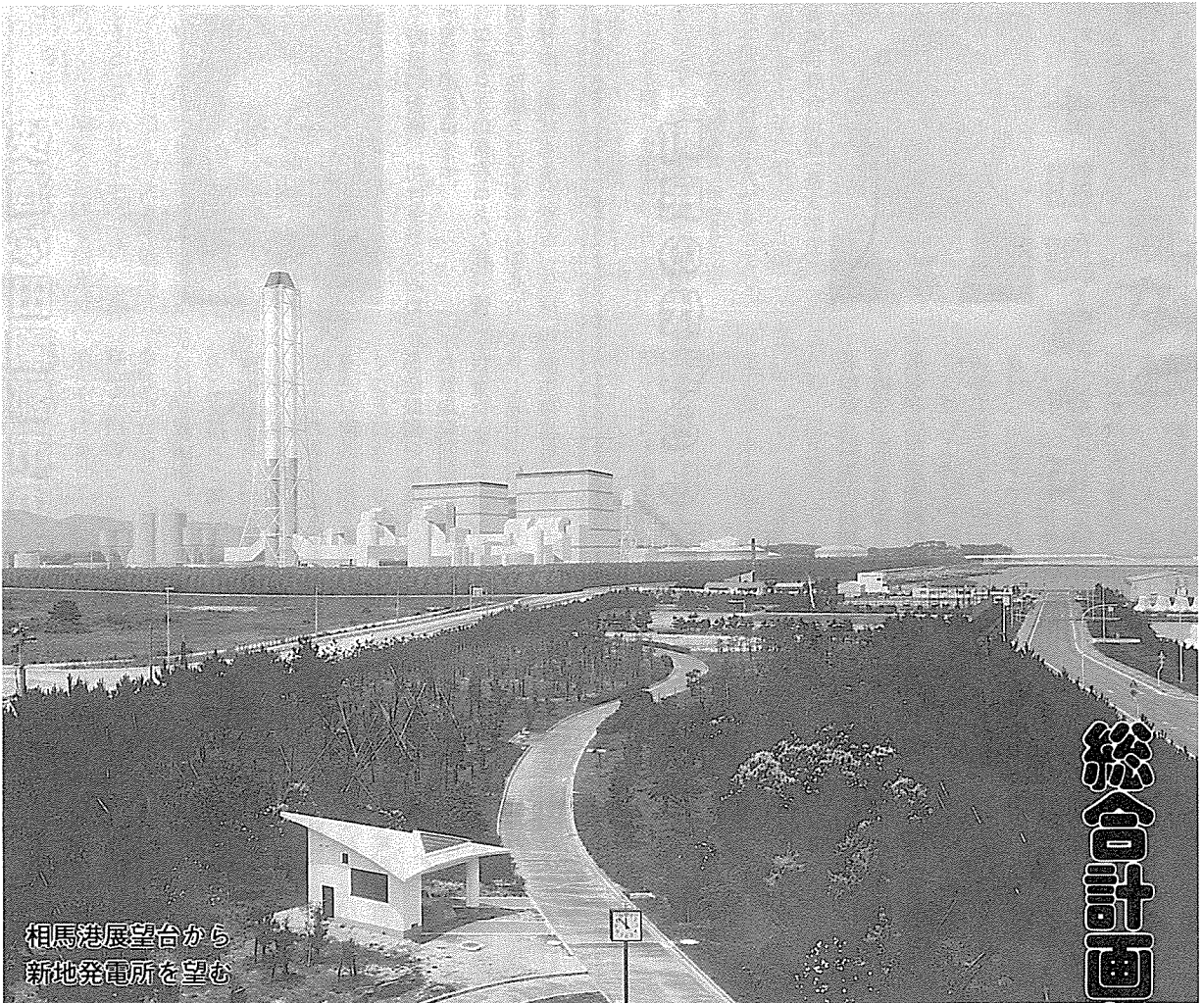
広報 しんち

235号

12月1日現在
()内は前月比

↑	2,109世帯 (+7)
男	4,347人 (+17)
女	4,583人 (+9)
合計	8,930人 (+26)

3/1



相馬港展望台から
新地発電所を望む

総合計画がスタート

「新地発電所が
運転開始

かねてより工事を進めていた新地発電所が完成し、このほど営業運転を開始した。町では、平成十年の国勢調査ですでに、総合計画の目標人口である一万三千人を突破したことから二重の喜びと、今年の四月三十一日に町民文化ホールで盛大に祝賀会を開くことにしている……。

ここで、初夢から覚めた。今年、平成三年度を初年度とし、平成十二年(西暦二〇〇〇年)を目標とする長期総合計画がスタートする。住みよい「街づくり」、創造性あふれる「人づくり」、豊かな「暮らしづくり」、安心できる「福祉づくり」を四本の柱に「心やすらぐ 快適な田園都市」の建設をめざす。計画書が、町づくりのハンドブックとして幅広く親しまれ、実現に向けて町民一人一人の自主的、積極的な町づくりへの参加を期待するものです。(写真は完成予想図)



あけまして、おめでとうございます。

快適な田園都市の実現をめざして

町 長 荒 和 英



町民の皆様、明けましておめでとうございます。平成三年の新春にあたり、皆様のご健康とご多幸を心からお祈り申し上げます。また、皆様

には、日頃より町政に対し格別のご支援とご協力を賜り深く感謝申し上げます。私は昨年九月町民の皆様の大変重みのあるご支援をいただき、三たび町政を担当させていただくことになりました。昨年相馬地域開発事業も待望久しかった新地発電所が着工し、電源交付金による整備事業もスタートしました。更に、ふるさと創生事業も「緑と史跡と人づく

り」をメインテーマに掲げ、町政は順調な進展をみせ、二十一世紀へ向かって躍進を続けております。しかし、今日の技術革新や情報化、国際化の進展、高齢化の進行等の時代のうねりは、新たな時代に向かって大きな動きを見せております。新しい年を迎えるにあたり、私はこうした時代の変化に的確に対応しながら三期目の町政を預かるに当りまして、今後の町の指針であ

町民の代表として、町政に参画

町議会議員 伊藤 十治郎



町民の皆様、新年おめでとうございます。相馬地域総合開発事業の核にな

る相馬共同火力新地発電所の一号機が、関係地権者の特段のご協力と町民の皆様方のご理解とご支援によって、昨年八月二日に着工されましたことは、誠に喜ばしいことでもあります。これによって新地町は、全国初の電源地帯工業団地としての開発が軌道に乗り、二十一世紀に向かつて大きく発展するものと思っております。

昨年十二月議会の議決によって「調和のとれた活力ある住みよい町」を基本理念とする、平成三年度から十年間の「新地町総合計画(第三次基本構想)」が定められました。この計画は、平成十二年の人口一万三千人を目標にして「心やすらぐ田園都市」を建設するというもので、これに基づく各種の事業は、基本計画・実施計

画によって進められます。一方では、電源三法交付金による事業も平成二年度から始まり、道路整備、総合運動場夜間照明施設、一般廃棄物最終処分場などの事業が行われています。議会といたしましては、町民の皆様を代表として町政に参画し、議決機関としての使命を果たすため、皆様の生活環境の保全、生活の安定と福祉の向上のために全力を傾注いたしますので、一層のご支援とご指導をいただきますようお願い申し上げます。年頭のごあいさついたします。

12月定例議会

人事、総合計画など十四議案を可決

十二月定例議会が、十二月十四日から二十日までの七日間の日程で開かれ、助役の選任、総合計画(基本構想)など十四議案を審議、いずれも原案どおり可決されました。

役の選任について、議会の同意を求めたもので、加藤哲蔵氏(杉目)を選任者として選任しました。

◆新地町総合計画(基本構想) 昭和五十六年に策定した第二次基本構想の目標年次が本年度で終了するため、平成三年度を初年度とし、平成十二年を目標とする第三次基本構想を策定しました。(内容は翌月以降特集します。)

◆新地町国民健康保険条例の一部を改正する条例 乳幼児の健康の保持増進を図るため、現在満一才未満の乳幼児に行っていた一部負担金の免除を、満三才未満まで拡大しました。

◆職員給与に関する条例の一部を改正する条例 昨年の八月七日に行なわれた

◆新地町助役の選任 任期満了にともなう新地町助

◆新地町助役の選任 任期満了にともなう新地町助

◆職員給与に関する条例の一部を改正する条例 昨年の八月七日に行なわれた

◆土地の取得 運動公園用地として、埴浜地区の海浜国有地(約一万三千六百平方メートル)を取得するため、議会の議決を求めました。

◆二年一度老人保健特別会計補正予算 医療費が急激に上昇したため、歳入歳出にそれぞれ四千七百六十四万六千円を追加しました。



助役 加藤 哲蔵

地域づくりに努力

新年おめでとございます。年頭にあたり町民皆様の益々のご健康とご多幸をお祈り申し上げます。私事、今回任期満了となりましたが、再度町長よりご推挙を戴き、去る十二月の定例議会においてご同意を得、引き続き助役に就任させて頂きましたこと身に余る光栄であります。

◆地域づくりに努力 さて、待望久しかった相馬地域開発の核となる火力発電所も関係者皆様の並々ならぬ

◆職員給与に関する条例の一部を改正する条例 昨年の八月七日に行なわれた

◆土地の取得 運動公園用地として、埴浜地区の海浜国有地(約一万三千六百平方メートル)を取得するため、議会の議決を求めました。

◆二年一度老人保健特別会計補正予算 医療費が急激に上昇したため、歳入歳出にそれぞれ四千七百六十四万六千円を追加しました。

◆臨時議会 臨時議会が十一月十七日に開かれ、次の二議案が原案どおり可決されました。

◆町民運動場夜間照明設置工事 請負契約 契約の金額/七千九百九十二

◆字の区域の変更及び画定 中核工業団地の字の区域の変

調査結果が

まとまりました。

農家数は1,064戸で7.4%の減

専業農家は70戸

1990年 農林業センサス

平成2年

国勢調査

人口は8,904人で微増

世帯数は2,154世帯

●専業別農家数

年次	農家数	専業農家	兼業農家	
			第1種	第2種
昭和55年	1,271	85	405	781
昭和60年	1,149	77	251	821
平成2年	1,064	70	112	882
増減数				
昭和55年	△ 39	4	△ 23	△ 20
昭和60年	△ 122	8	△ 154	40
平成2年	△ 85	7	△ 139	61
増減率				
昭和55年	△ 2.9%	4.9%	△ 5.4%	△ 2.5%
昭和60年	△ 9.6%	△ 9.4%	△ 38.0%	5.1%
平成2年	△ 7.4%	△ 9.1%	△ 55.4%	7.4%
構成比				
昭和55年	100	6.7	31.9	61.4
昭和60年	100	6.7	21.8	71.5
平成2年	100	6.6	10.5	82.9

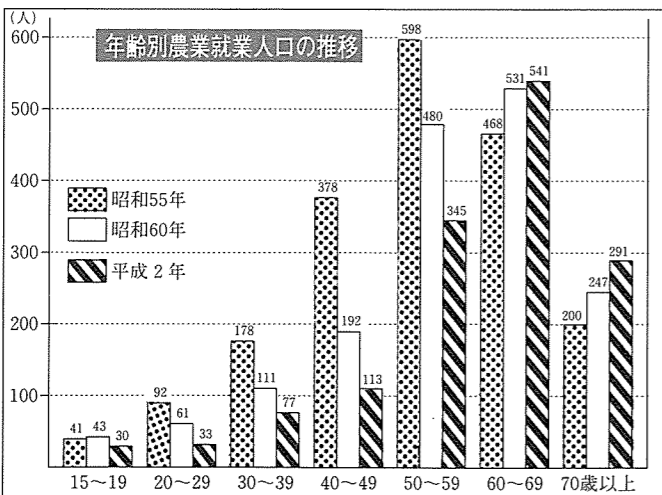
●農家人口、農業就業人口

(単位:人)

年次	農家人口			農業就業人口		
	総数	男	女	総数	男	女
昭和55年	6,288	3,062	3,226	1,955	777	1,178
昭和60年	5,738	2,827	2,911	1,665	675	990
平成2年	5,303	2,587	2,716	1,430	574	856

●経営耕地面積規模別農家数

年次	総数(戸)	経営耕地面積(ha)							
		0.3未満	0.3~0.5	0.5~1.0	1.0~1.5	1.5~2.0	2.0~3.0	3.5~5.0	5.0ha以上
昭和55年	1,271	131	155	314	268	195	173	33	2
昭和60年	1,149	112	131	302	230	175	153	39	7
平成2年	1,064	134	127	269	231	128	124	35	16



平成2年2月1日現在で実施した農林業センサスによる新地町の農家数は、二千六百四十四戸で前回(昭和60年)に比べ八十五戸(七四%)減少しました。専業農家は一人もいない専業農家が七十戸、自営農業が主の第一種兼業農家が百一十三戸、自営農業が従の第二種兼業農家が八百八十三戸で、前回に比べ専業農家は七戸(九・一%)の減少にとどまりましたが、第一種兼業農家は百二十九戸(五・四%)と大幅に減少、逆に第二種兼業農家は百一十三戸(四・三%)増加し、兼業化が一層進んだことを示しています。経営耕地面積規模でも、五ヘクタール以上の農家が前回の七戸から十六戸に増加、逆に経営耕地面積が〇・五~一・〇、一・五~三・〇ヘクタールの農家の減少が目立ち、兼業化による農地の集積化が進んでいることがわかります。

また、農業就業人口は、一千四百二十人(男五百七十四、女八百五十六人)で、前回より二百三

兼業化、高齢化がさらに進行

●地区別農家数

(単位:戸)

地区	年次	農家数	兼業農家		
			専業農家	第1種 第2種	
福田	昭和55年	325	26	121	178
	昭和60年	302	25	60	217
	平成2年	291	24	35	232
新地	昭和55年	560	44	150	366
	昭和60年	503	40	98	365
	平成2年	459	35	45	379
駒ヶ嶺	昭和55年	386	15	134	237
	昭和60年	344	12	93	239
	平成2年	314	11	32	271

●地目別経営耕地面積

(単位:ha)

年次	総面積	田	畑	普通畑	樹園地	果樹園	桑園
昭和55年	1,517	994	925	360	233	163	139
昭和60年	1,414	969	881	299	218	146	131
平成2年	1,292	914	777	265	187	112	91

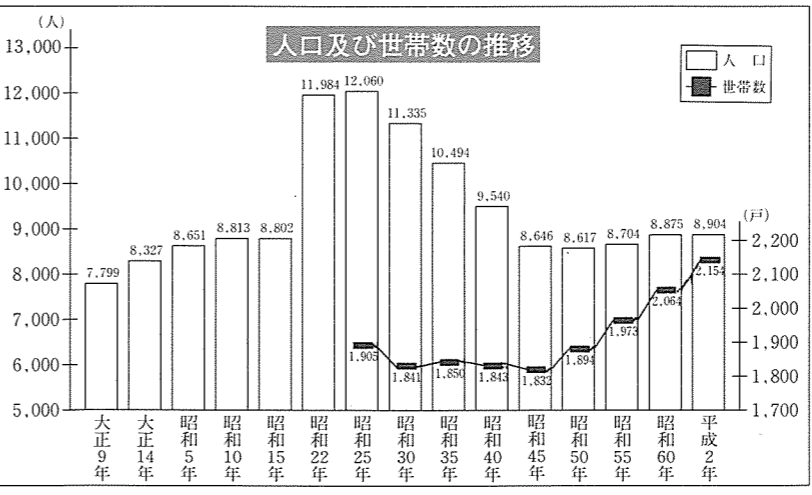
※平成2年は端数を切捨てたので、合計は一致しない。(平成2年2月1日現在)

昨年10月1日現在で実施した国勢調査と、昨年2月1日現在で実施した1990年世界農林業センサスの概数がまとまりました。調査結果の概要をお知らせします。

(ただし、今回の数値は、後日国で公表する数値と異なる場合があります。)

●男女別人口及び世帯数の推移

年次	総人口	人口		世帯数
		男	女	
昭和55年	8,704	4,275	4,429	1,973
昭和60年	8,876	4,340	4,536	2,064
平成2年	8,904	4,349	4,555	2,154
増減数				
昭和55年	87	79	8	79
昭和60年	172	65	107	91
平成2年	28	9	19	90
増減率				
昭和55年	1.0%	1.9%	0.2%	4.2%
昭和60年	2.0%	1.5%	2.4%	4.6%
平成2年	0.3%	0.2%	0.4%	4.4%
構成比				
昭和55年	100	49.1%	50.9%	
昭和60年	100	48.9%	51.1%	
平成2年	100	48.8%	51.2%	



相馬地域開発が、転出、出生率の低下を補完

平成2年10月1日現在で実施した国勢調査の新地町の人口は、八千九百四十四人(男四千三百四十九人、女四千五百五十五人)、世帯数は二千五百四十四世帯で、前回(昭和60年)に比べ、それぞれ二十八人(〇・三%)、九十世帯(四・四%)増加しました。

町の国勢調査人口は、昭和二十五年の二万二千六十人を最高に昭和五十年まで減少していましたが、昭和五十五年に増加に転じ、今回もその傾向を維持しました。

しかし、今回の増加は、前回までの自然増(出生、死亡などによるもの)の傾向と異なり、新地

火力発電所の建設工事関係者等の流入という社会増が大きなき要因となりました。自然増の傾向が途切れた原因としては、第二次ベビーブームの世代が就職や進学のため流出していること、全国的な結婚難、出生率の低下などが考えられ、これらを相馬地域開発の効果がかるうじて補った形となっています。

なお、新地町の人口は県内九十市町村中四十三位でほぼ中間

県の総人口に占める割合は〇・四%、浜通り市町村で人口が増加したのは、新地町、原町市、大熊町、広野町、そしていわき市の五市町村でした。

2000年の目標
一万三千人を達成するために
ところで、今年の四月からス

ターゲットとする新長期総合計画では、平成十二年(西暦二千年)の新地町の目標を、相馬地域開発による人口をプラスして、人口一万三千人、世帯数が三千七百世帯の「心やすらぎ快適な田園都市」としました。この目標を達成するためには、行政はもろろん、町民と一体となった積極的な人口定着対策の推進が必要となっています。

心身障害(児)者と家族がクリスマス会



▲高校生ボランティアが歌のプレゼント

心身障害(児)者親の会のクリスマス会が十二月二十三日、農村環境改善センターで開かれしました。

心身障害(児)者親の会は、心身に障害を持つ子供を養育する家族が、養育、仕事、住まいなどの在宅福祉サービスの情報を交換し、人権擁護の活動などを行って行くことを目的に、昨年二月に発足しました。

クリスマス会には、心身障害(児)者とその家族など約五十人が出席。新地高校のボランティアの生徒といっしょにクリスマスツリーを作ったり、小学生ボランティアの齋藤奈緒さん(新地小六年)と鈴木理沙さん(新地小六年)のピアノの演奏でリズム体操を行ったりした後は、サンタクロースも登場、参加者は大喜びしていました。

はがき作文で学校賞

うれしいうれしい受賞ラッシュもくもく

駒ヶ嶺小学校が、全国はがき作文コンクールで学校賞に輝き、前川利夫校長と個人の部で努力賞の八巻洋恵さん(四年)にこのほど表彰状が伝達されました。

表現能力や文字文化の向上を目的に、東北郵政局が行っている全国はがきコンクールは、今回が九回目。駒ヶ嶺小学校では、夏休み中の出来事などを担任の先生に伝え、心のふれ合いをもとうと第一回から全児童が応募し、今回その功績が認められました。



▲目黒駒ヶ嶺郵便局長から賞状の伝達を受ける、前川校長と八巻さん。

駒小では今年度、ポスターコンクールだけでも防災ポスターで八巻亜弥さん(四年)が国土庁長官賞、県愛鳥週間ポスターで荒誠浩君(六年)が県知事賞、明るい選挙啓発ポスターで目黒浩子さん(五年)が県二等賞、木村真美さん(五年)が県三等賞に輝き、県緑の少年団実績発表大会でも準特選に選ばれるなど、うれしい受賞ラッシュにわいています。

老人憩の家の改修工事が終了

どうぞご利用ください。

老人憩の家の改修工事が終了し、今月から利用できるようになりしました。

お年寄りの健康保持施設としてご利用いただいております老人憩の家は、改修工事のため十一月から休館しておりましたが、

このほど工事が終了し、きれいな施設で利用いただけるようになりました。

使用料、開館時間等は次のとおりです。お気軽にご利用ください。

使用料
六十歳以上 一人一回 百円
その他 一人一回 百五十円

開館時間
午前九時～午後四時

休館日
毎週月曜日と木曜日(ただし、国民の祝日を除く)、十二月二十八日～一月四日、八月十三日～八月十六日

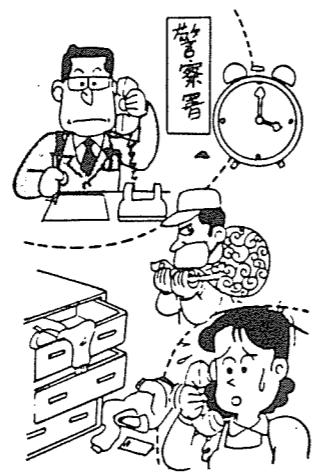
■お問い合わせは
老人憩の家 ☎623920 または役場町民課 ☎622111へ。

1月10日は110番の日

通報は落ち着いて正確に

昭和二十九年、全国的に統一された110番通報制度も、いまではすっかり警察の代名詞として定着しています。その内容も、ドロボウ、酔っぱらい、けんか、迷子、交通事故など幅広く、平成二年一月から十月までの県内の通報件数は三万二千件を超えました。

110番通報制度の最大の目的は、一刻も早く警察活動を開始することにあります。これは、事件が発生した場合、警察官が現場へ到着するまでの時間が短



ければ短いほど、犯人の検挙率が高くなるからです。素早い110番通報により、事件を早期に解決し、また、未然に防ぐことができるわけです。

110番通報を受けた警察署では、通報された方に対して「どんな事件(事故)が、いつ、どこで起きたのか、犯人はどちらに逃けたのか」などを、専門の警察官がお聞きします。

ですので、落ちていて正確に答えください。事件・事故の正しい、安心できる社会を築くため、ご協力をお願いします。

相馬警察署

公民館・勤労青少年ホームのこよみ

1月8日～1月24日

- 1月
- 8(火) 生花教室(午後7時 勤労青少年ホーム)
 - 10(木) 手編教室(午後1時30分 駒ヶ嶺公民館)
 - 11(金) 墨絵教室(午後1時30分 勤労青少年ホーム)
 - 16(水) 料理教室(午前9時30分 駒ヶ嶺公民館)
生花教室(午後1時30分 農村環境改善センター)
子供読書会(午後3時 農村環境改善センター)
 - 19(土) 鹿狼山少年教室(午後1時30分 農村環境改善センター)
 - 20(日) 新春囲碁・将棋大会(午前9時 農村環境改善センター)
 - 21(月) 茶道教室(午後1時30分 駒ヶ嶺公民館)
 - 24(木) 婦人学級(午前9時30分 農村環境改善センター)
手編教室(午後1時30分 駒ヶ嶺公民館)



▲おごそかにキャンドルサービス

町内の小学5・6年生を対象に開かれている鹿狼山少年教室とボーイスカウト福島第100団との合同クリスマス会が、12月15日、農村環境改善センターで開かれました。

青少年の健全育成と、子供たちの仲間の輪を広げようと開かれた合同クリスマス会には、約50人の子供たちが参加。クリスマスソングをいっしょに歌ったり、それぞれ持ち寄ったプレゼントを交換したりして、楽しく交流を深めました。

農村環境改善センター ☎(62)2085
駒ヶ嶺公民館 ☎(62)3477
勤労青少年ホーム ☎(62)3106

鹿狼山少年教室とボーイスカウトが仲間を広げようと合同クリスマス会

愛情でつつんできびしく健全育成

昨年十一月に開催した第二回健康まつりは「未来ある子供を成人病から守ろう」をテーマに開催しました。今月は、今、増加している子供の成人病予防にポイントをあてた、二つのコーナーについてふりかえってみたいと思います。

こんなおやつはいかが

子供を成人病から守ろう



にんじんのポターージュ

にんじん嫌いの子どもおいしく食べられる

材料 (4人分)
 にんじん 2本 (200g)
 マーガリン 100g
 小麦粉 100g
 牛乳 200cc
 生クリーム 100g
 砂糖 少々
 塩 少々
 コショウ 少々

作り方
 ① にんじん、玉ねぎをマーガリンでよく炒め、小麦粉をふり入れ、さらに炒めて、水とコンソメを入れて煮る。
 ② ミキサーにかけてとろとろにして、なべに移し、牛乳を加えて煮て、塩・こしょうで調味する。
 ③ 器に盛り、生クリームを加え、パセリのみじん切りをうかせる。

一つは、子供たちの好む菓子類等のカロリーの展示コーナーです。たとえばポテトチップス一袋食べてしまうと、カロリーはごはん約三杯分と同じ、塩分は二グラムをとったことになる……など、約五十種類の例を展示しました。子供たちの好むスナック菓子やジュースは、カロリーが高く、塩分も多く含まれていることがわかっていただけただけでしょうか。

チーズ入りライスボール

冷やごはんを、上手に利用した料理

材料 (4人前)
 ・ごはん 8カップ
 ・鶏肉手羽 1枚
 ・トマトケチャップ 大さじ2
 ・パセリのみじん切り 少々
 ・チーズ (とろけるタイプ) 1cm角を8~10個
 ・玉ねぎ 1/2個
 ・小麦粉 卵
 ・パン粉

作り方
 ① 鶏肉は、1cm角位に切り、塩・こしょうをして、サラダ油大さじ1で焼いておく。
 ② 厚手平鍋にバター大さじ3を熱し、玉ねぎみじん切りを炒め、ごはん、トマトケチャップを順に加えて炒める。
 ③ 鶏肉、パセリを混ぜ込み塩味を整える。
 ④ 8~10等分して、チーズを芯にして丸くボール状にのぎる。
 ⑤ 小麦粉、卵、パン粉の順に衣をつける。
 ⑥ 中温に熱した油で、きつね色に揚げます。

二つめは、「こんなおやつはいかがですか」ということで、にんじんのポターージュとチーズ入りライスボールの試食コーナーです。にんじんのポターージュは、牛乳で煮込んだためカルシウムたっぷり、にんじん、パセリなどの緑黄色野菜もとれます。二つめは、「こんなおやつはいかがですか」ということで、にんじん嫌いの子どもでも食べられるのではないのでしょうか。チーズ入りライスボールは、冷やごはんを利用したごはん料理です。中に入れる具、味付けは好みで変えられます。市販のおやつばかりでなく、こんな手作りおやつはいかがでしょうか。

ところで先にも述べましたが、子供の成人病予防準備は確実に増えています。コレステロールの高い子、肥満児、高血圧症など、このまま放っておくと早い年代で成人病にかかってしまいます。原因としては、遺伝や体質も関係しますが、生活習慣の乱れ、特に子供の頃からの食習慣があげられます。

今回の健康まつりなどを一つのきっかけとして、もう一度お子さんの食生活を考えてみてはいかがでしょうか。

初めての400万円台

402万4千円——民間のサラリーマンが、平成元年の1年間に手にした給与の平均額です。好景気を反映し前年より4.6%増で、初めて400万円台に乗りました。

一方、納税額のあるサラリーマンが納めた税金は、一人平均25万1千円。こちらは所得税減税の効果で、給与に占める税額の割合は前年を0.08ポイント下回り、5.73%という結果がでています。

▶サラリーマンでも確定申告する場合がある

ところで、今年もそろそろ、確定申告の準備を始める時期がきました。大多数のサラリーマンは、前年12月の年末調整で納税は終了していますが、サラリーマンであっても、次のような方は確定申告をしなければなりません。

① 給与の年収が1,500万円を超える方

そろそろ確定申告だなア...



② 給与所得や退職所得以外の所得の合計が、20万円を超える方など

▶ 所得税還付の申告は年明けから

半面、サラリーマンでも確定申告の義務はないが、申告すると源泉徴収された所得税が返ってくるという人もいます。それは次のような方です。

① マイホームをローンなどで取得した方

② 多額の医療費を支払った方

③ 災害や盗難にあった方

④ 年の途中で退職し、再就職していない方

⑤ 給与所得者の特定支出控除の特例の適用を受ける方

所得税の確定申告は、2月16日からですが、所得税の還付を受けるための申告は、年明けから受け付けています。詳しくは、相馬税務署 ☎31111 にお問い合わせください。

良い見本親が示せば子もまねる

もえないゴミを出すときは次のルールを守りましょう

【出せるもの】

- ① ガラス、ビン類 (こわさないで出して下さい。)
 - ② 金属類
 - ③ 小型の家電製品
- ☆ スプレーは中のガスを抜いて出す。
 ☆ 出たごみはその月に処理しましょう。

【出し方】

- ① 種類別 (カン、ビン) に分ける。
 - ② ダンボール箱、ビニール袋 (肥料袋等) に入れて、ひもでしっかり結ぶ。
 - ③ 地区、氏名を書いて下さい。出せる数量は5個までです。
- ☆ 収集時間に遅れたり、地区・氏名の記入漏れ、数量制限を超えたゴミは、積み残しになります。



12月のもえないゴミ収集状況

もえないゴミは、地区ごとに毎月15日~17日 (日曜日や祭日に関係なく) に収集しています。収集日の朝8時30分まで、指定の場所にルールを守って出しましょう。

収集場所	完全収集	収集できないゴミ			収集場所	完全収集	収集できないゴミ		
		出しおくれ	記名なし	分別不良等			出しおくれ	記名なし	分別不良等
15日収集地区	作田公会堂前	◎			16日収集地区	富倉公会堂前	◎		
	作田農協倉庫前	◎				城内収集所	◎		4
	埴浜火の見南側	◎				駒ヶ嶺河原栄一宅前	◎		
	釣師北細水防倉庫前	◎				上ノ町巻克也宅北側	◎		
	大戸浜公会堂西側	◎	2			新町遠藤商店前	◎		
	全泉公会堂入口	◎				17日収集地区	沢口公会堂前	◎	
駒ヶ嶺新林住宅内	◎		⊗	鉄炮町火の見前	◎				
藤崎公会堂前	◎			明地火の見前	◎				
洪民渡部啓宅前	◎			大山田バス停前	◎				
中里公会堂前	◎		⊗	上真弓水神十字路北側	◎			⊗	
木中島公会堂前	◎			下真弓公会堂前	◎				
町営住宅前	◎		⊗	岡公会堂前	◎				
雇用促進住宅内	◎			目集荷所前	◎				
小川公会堂前	◎			菅谷公会堂前	◎				
原公会堂前	◎			高田公会堂前	◎				

(12月28日調べ)

暖かき家庭の愛で子は育つ

予約募集

新地町史

通史編

五月発売予定

新地町史(通史編)が、いよいよ今年の五月に発刊のはこびとなりました。

新地町史(通史編)は、昭和五十七年の資料編の発刊に続いて執筆の諸先生をはじめ、町内外の多数の方々のお力添えにより編さんを進めてきたもので、自然環境、原始古代から現代、さらに民俗について詳述され、新地町の全容が浮彫りにされています。

新地町は、相馬地域開発計画の進展とともに二十一世紀に向けて飛躍をとげようとしていますが、この機会に郷土の歴史をみつめなおし、そこに新たな発展の道をたずねることは、大きな意義があります。

昨年暮れには、全戸にパンフレットを配布し、回覧でも予約の受付をいたしました。限定出版のため、数に限りがありますが、この機会にお忘れなくご予約をお願いします。

体裁 A5版・約千頁・織布貼・箱ケース入
予価 四千二百円(町外居住者は五千円)、送料実費

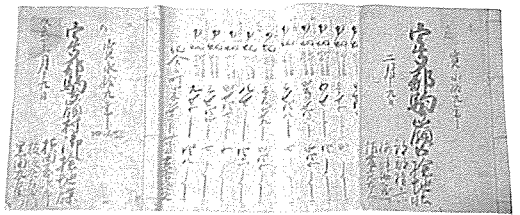
申込期限 一月三十日



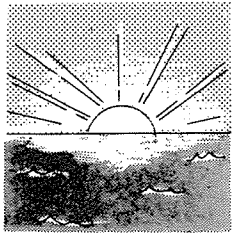
なお、新地町史(資料編)もまだ若干の残部がありますので、ご希望の方は、あわせてお申し込み下さい。

■申し込み先

新地町教育委員会内 町史編さん事務局 ☎4477



消息



11/21~12/20 届出

▷出生 (届出は14日以内に) おめでとうございます。

(子供)	(親)	(地区)
由貴	菅野 忠晴	新地町
貴裕	荒 和之	小川
聡美	小泉 清記	目田
満里	荒 直人	作明
賢一	森 良雄	今神
孝祐	渡部 昭二	菅谷
雄太	菅野 知志	嶺川
美昌	ギリイブレンダン	小高
彩	田村 民雄	和彦
	山内 和彦	

▷死亡 (届出は7日以内に) おくやみ申し上げます。

(死亡者)	(年齢)	(地区)
新谷 くら	78才	沢口
八卷 幸蔵	65才	菅釣
太田 要蔵	73才	

今月の納税等

町民税	第4期
国民健康保険税	第6期
国民年金	1月分
水道料	第7、第15行政区

期限内に完納しましょう!

文化財防火デー(一月二十六日) 貴重な文化財を

炎の魔の手から守ろう

火災は、ちょっとした不注意が原因で起こります。日本の歴史と文化の軌跡を示す文化財を、火の魔の手から守ることは、私たちの願いであり、責任です。



学制発布前共立学校観海堂



14日	13日	12日	11日	10日	8日	7日	4日	3日	2日	1日	12月	30日	29日	28日	27日	26日	25日	23日	21日	11月
県陳情	国民健康保険連協協議会 丸森町長選挙告示、行政区長会、農業委員会 国保中間監査	新地町長選告示、行政区長会、農業委員会 国保中間監査	新地町長選告示、行政区長会、農業委員会 国保中間監査	新地町長選告示、行政区長会、農業委員会 国保中間監査	新地町長選告示、行政区長会、農業委員会 国保中間監査	新地町長選告示、行政区長会、農業委員会 国保中間監査	新地町長選告示、行政区長会、農業委員会 国保中間監査	新地町長選告示、行政区長会、農業委員会 国保中間監査	新地町長選告示、行政区長会、農業委員会 国保中間監査	新地町長選告示、行政区長会、農業委員会 国保中間監査	新地町長選告示、行政区長会、農業委員会 国保中間監査	新地町長選告示、行政区長会、農業委員会 国保中間監査	新地町長選告示、行政区長会、農業委員会 国保中間監査	新地町長選告示、行政区長会、農業委員会 国保中間監査	新地町長選告示、行政区長会、農業委員会 国保中間監査	新地町長選告示、行政区長会、農業委員会 国保中間監査	新地町長選告示、行政区長会、農業委員会 国保中間監査	新地町長選告示、行政区長会、農業委員会 国保中間監査	新地町長選告示、行政区長会、農業委員会 国保中間監査	新地町長選告示、行政区長会、農業委員会 国保中間監査

あいさつで広がる人の輪地域の輪

町長日記

荒和英