



広報

# しんち

12月1日現在  
( )内は前月比



2,078世帯(+1)



男 4,414人(-4)

女 4,558人(-1)

合計 8,972人(-5)

187号

62/

1



▲ 鹿狼山少年教室「しめ縄作り」

## 新地町老人会の指導で

### 鹿狼山少年教室の子供たちがしめ縄作りに挑戦しました。

# 年頭のごあいさつ

昭和62年 元旦



町長 荒 和 英

### 夢の実現をめざして

新年おめでとうございます。町民の皆様のご健康を心からお祈り申し上げます。昨年、思いがけない八月の集中豪雨により、河川や農地をはじめ水稲などの農作物に大きな被害を被りました。この被害を軽減し、農家の皆様への支援を怠りません。また、相馬港整備の飛躍的な進捗とともにも、相馬港の発展に努めます。経済情勢、社会情勢とも、いっそう複雑多岐になり、知恵くつそうの努力を怠りません。本年も引き続き、その基調は厳しいものがあると考えます。変貌する内外の社会、経済情勢の下で、活力ある町づくりの実現のため努力しなければなりません。そのためには、昨年策定された昭和六十五年まで五ヶ年間の振興計画の具体的な推進であります。

### 活力ある町づくりの実現をめざして

町議会議員 伊藤 十治郎

新春を迎え、謹んでお祈り申し上げます。八月五日の集中豪雨による被害は、農家の皆様にとり、大きな被害を被りました。この被害を軽減し、農家の皆様への支援を怠りません。また、相馬港整備の飛躍的な進捗とともにも、相馬港の発展に努めます。経済情勢、社会情勢とも、いっそう複雑多岐になり、知恵くつそうの努力を怠りません。本年も引き続き、その基調は厳しいものがあると考えます。変貌する内外の社会、経済情勢の下で、活力ある町づくりの実現のため努力しなければなりません。そのためには、昨年策定された昭和六十五年まで五ヶ年間の振興計画の具体的な推進であります。



な痛手をうけましたが、町民の皆様には災害対策をはじめ、町政各般にわたり特段のご協力を賜りましたことに対し、深く感謝を申し上げます。おかげをもちまして、町政は着実に進展を遂げております。災害復旧については、主要な箇所は、ほぼ年度内に完了する計画であり、相馬地域開発計画は、今年三月によいよ中核工業団地（電力用地）の造成工事に着手できる見通しとなり、相馬港整備の飛躍的な進捗とともに相馬港の発展に努めます。経済情勢、社会情勢とも、いっそう複雑多岐になり、知恵くつそうの努力を怠りません。本年も引き続き、その基調は厳しいものがあると考えます。変貌する内外の社会、経済情勢の下で、活力ある町づくりの実現のため努力しなければなりません。そのためには、昨年策定された昭和六十五年まで五ヶ年間の振興計画の具体的な推進であります。

らへの様相がいつそう高まっておりますので、さらに町民の皆様との対話を深め、皆様と心をひとつにして町づくりに全力をあげてまいりたいと存じます。「産業おこし」「人づくり」「健康づくり」「住みよい生活環境」などを主眼として、重点選別主義をもつて事業をすすめる方針であります。主要なものは、都市下水路など相馬地域開発の関連事業・町道整備・釣師浜漁港整備・ほ場整備・農村環境改善センター建設・尚英中学校改修・がん撲滅対策（検診の推進）・青少年健全育成町民会議の推進・ふるさと産業おこし運動の推進などのほか、人づくり対策をいっそう進めたいと思っております。三月中旬には中核工業団地の造成工事に着手する予定であり、いよいよ実現に向けて本格的に始動することになります。議会といたしまして、みなさんのご期待に添うよう本事業の早期完成のため努力いたしてまいります。

### 謹賀新年

日頃町政の振興にご協力をいただき、深く感謝を申し上げます。行財政改革、相馬地域開発など重要課題の解決に全力をあげる所存です。本年もいっそうのご指導とご支援をお願い申し上げます。昭和六十二年 元旦 職員一同

## 十二月定例議会

### 加藤哲蔵助役の再選など七議案を可決

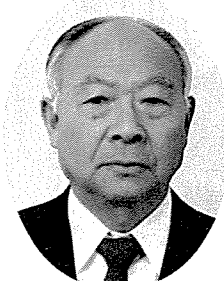
十二月定例議会が、十二月十日から十八日までの七日間の日程で開かれ、加藤哲蔵助役の選任など七議案を審議し、原案どおり可決しました。議案の主な内容は次のとおりです。

◆人権擁護委員の推薦  
人権擁護委員法に基づき、三月に任期満了となる人権擁護委員を議会の意見を聞いて推薦するもので、林ヨシ子氏（中里）が推薦されました。

◆新地町助役の選任  
新地町助役を選任するため、議会の同意を求めたもので、加藤哲蔵氏（杉目）が再選されました。

◆新地町税特別措置条例の一部を改正する条例  
農村地域工業導入促進施行令の一部を改正する政令が公布施行されたことに伴い、固定資産税の課税免除に係る部分について、所要の改正を行うものです。

◆61年度一般会計補正予算  
◆61年度水道事業会計補正予算  
◆61年度国民健康保険特別会計補正予算



経験を糧に 負託に報いる決意

助役 加藤 哲蔵  
謹んで新春のお喜びを申し上げますと共に、町民各位の益々のご健康と、ご多幸を祈念申し上げます。さて私事、今回任期満了となりましたが、再び町長よりご推挙をいただき、去る十二月の定例議会においてご同意を賜わり、引き続き助役に就任させて頂くことになりましたこと、身に余る光栄でございます。

今日、自治体行政をはじめ、社会の諸情勢は、極めて厳しい環境であり、当町におきましても、相馬地域総合開発を核とする諸々の重要課題が山積してある現状であり、その責任の重大さを痛感いたしております。さきほど申し上げました。しかし、今日まで町民の皆様より賜った、尊いご指導と経験を糧に、町長の女房役として微力を傾注し、町民福祉の向上と希望のもてる住みよい町づくりに精進し、町民皆様の負託に報いてまいりたいと思っております。つきましては、一層のご指導とご協力を心よりお願い申し上げます。就任のごあいさつといたします。

## 民生児童委員名簿

担当地区	氏名	電話番号	担当地区	氏名	電話番号
沢口、鉄炮町	草野 輝男	622673	小 川	佐藤セツ子	622551
明地、大山田	林 正記	622703	釣 師 (南)	太田 和	622151
中 里	荒 明	622419	釣 師 (北)	水品 寛子	622316
木 崎	荒 アキ子	622493	大 戸 浜	鈴木 秀夫	622265
埴 浜	三宅 八弥	622738	今 泉	佐藤テイ子	623366
作 田	荒 博志	623819	菅 谷	斎藤 利三	623298
上 真 弓	林 秀一	622804	高 田	山内 一二	623387
下 真 弓	佐藤 喜一	623834	町、城 内	高崎 隆光	623030
岡 (台狼沢)	加藤 修	623886	新町、上ノ町	渡部ヨシイ	623213
岡 (その他)	片平 光男	623899	藤 崎、洪 民	菅野 サク	623718
杉 目	杉目 一男	623817	今 神、干 拓	荒 麗子	623679
新 地	林 一郎	622021	富 倉、原相善	後藤 実	623226
中 島	小野トメヨ	622461			

### お気軽に「ご相談ください」。

民生児童委員は、担当地区内に保護を必要とする人の生活指導、児童・妊婦の生活状態や保健、福祉に関する相談、指導などにあたっております。こまりに、お付きのことなど何でもけっこうですので、地区の民生児童委員にお気軽にご相談ください。



水田農業確立対策

水田農業の確立に向けて



今年からの転作は  
生産者の主体的責任で

昭和五十三年から実施してきた、水田利用再編対策（転作）が、今年度で終了することから、昭和六十二年度からは「水田農業確立対策」としてスタートします。今回の、水田農業確立対策は、六年間（前期三年、後期三年）を目標とし、①国や県からの配分により行政（町）と生産者団体（農協）が「共同責任」で転作を配分する②農協など集荷団体も余った米を調整保管するなど、生産団体である農協に積極参加を求め、米の需給調整や転作の定着化をめざす、構造政策を重視したものとなっています。各農家への配分は二月上旬ごろの予定ですが、農協を中心として望ましい水田利用形態をめざし、地域農業振興のため、ご協力をお願いします。

転作目標面積二百十五ヘクタール

転作

農家と農協の主体的な責任を基礎に、町と農協とが一体となって推進を図る。（図一）

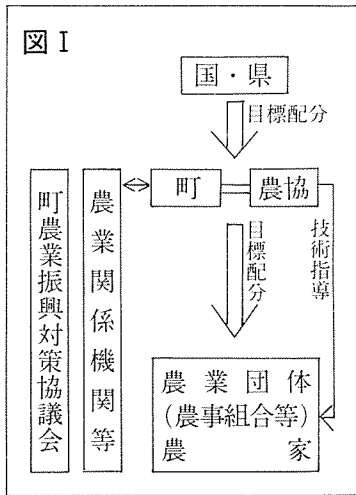
転作目標面積

来年度からの水田農業確立対策は六年間（前期三年、後期三年）を目標とし、前期（昭和六十二年）度、昭和六十四年度）単年度の転作目標面積は、全国で本年度より十七万ヘクタール多い七十七万七千ヘクタール。そのうち福島県には、二万五千二百七十ヘクタールが配分され、本町にも、本年度より七十六ヘクタール多い二百十五ヘクタールがすでに配分になっています。これは、全水田面積の二一・八パーセントにあたります。各農家には二月上旬に他用途利用米の申し込みを受けながら、仮配分いたします。

他用途利用米

水田の有効利用と、米の用途の拡大、安定した供給を図ることから、全国的には、前年より七・八万トン多い三十四万八千トンの他用途利用米の生産を引き続き実施します。県からの配分は、一月下旬ごろになる予定

水田農業確立対策の構造



ですが、価格については、まだ明確にされていません。

米の事前売渡  
申込限度数量

水田農業確立対策の推進を踏まえ、新地町には、次のように配分になりました。

Table with 4 columns: 単位(俵), うち, もち, 計. Rows: 61年産米, 62年産米, 対前年比数量.

農業全体を考える  
構造政策

このように、六十二年度からの水田農業確立対策は、従来の「米から他作物への転換を重視した奨励措置という考え方」から「農業全体を考える構造政策を重視した考え方」に改定されたため、本町でも農家や農業団体の意向を踏まえ、町農協など関係機関と協議を図り、望ましい水田利用形態に可能な限り誘導する。そのため、計画的に畑地化への転換や転作物の選定などを協議し、稲作以外からの農業所得を向上させ、地域農業の振興を目指しますので、皆さんのご協力をお願いします。

助成補助となる作物

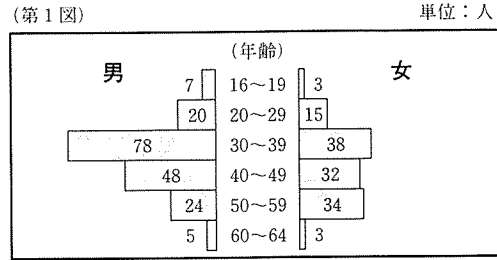
Table with 3 columns: 区分, 内容, (参考)作物例. Rows: 一般作物, 永年性作物等, 特例作物, ※飼料用米.

Table with 5 columns: 水田農業確立助成補助金, 基本額(平均), 加算額(生産性向上等加算, 地域営農加算), 加算込み最高額. Rows: 永年性作物, 一般作物, 特例作物, 水田預託(保全管理), 土地改良通年施行(うち特別豪雪地帯).

(注) 〇加算の内容は次の通りである。生産性向上等加算 生産規模の拡大、生産の組織化、転作田の団地化、産地形成等を誘導するもの。なお、都道府県特認の場合、永年性作物・一般作物は10,000円、特例作物は5,000円。地域営農加算 農協が中心となって地域の水田農業確立を計画的に推進するもの。



男女別、年齢別採血者



いのちを救う今年度第二回献血には、たくさんの方のご協力をいただき、ありがとうございました。

十一月二十八日から三日間の日程で、福田、新地、駒ヶ嶺の各会場で実施した今回の献血には、全体で三百三十二名の方が来場され、三百七名の方が採血されました。採血された方のうち、今年四月から導入された四百ミリリットルの献血者は二十八名でした。

献血された皆さんには、肝臓や腎臓の状態、血液中のコレステロールや尿酸の値が測定されます。



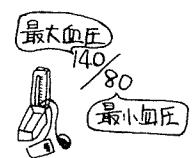
献血ご協力

第二回献血から

テロールや尿の含有量などを調べた生化学検査(四百ミリリットルの献血者には血球計数検査を含む)の結果を通知しましたので、自分の健康管理にお役立てください。

十代・二十代の献血を  
お願ひします  
ところで、今回の献血者を男女別年代別にみたのが、第1図

健康婦の健康メモ

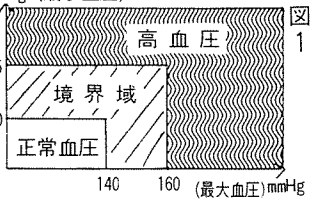


町では、毎年四月に結核・一般健康診査(血圧測定検査)を行っています。昨年の受診率は八十三・五%と高く、浜通り十五市町村の中では四番目でした。今年からは、この一般健康診査に血液検査(「健康メモ」)が加えられ、検診内容の充実が図られます。

Q1 最大血圧と最小血圧についてお答えしたいと思います。

Q2 血圧はどの位だとよいですか?

Q3 血圧が高いのですが、日常生活はどう注意すればいいですか?



そこで、今回は一般検診の中でも特に質問が多い「血圧」についてお答えしたいと思います。

Q1 最大血圧と最小血圧についてお答えしたいと思います。

心臓が収縮して血液が血管(動脈)内に押し出されたときに、最も強い圧力が血管壁にかかります。これを最大血圧といいます。

逆に心臓が広がり、心臓に血管(静脈)から血液が流れ込んできるとき、血液が血管壁に作用する圧力は最も弱くなります。これを最小血圧といいます。

Q1 最大血圧と最小血圧についてお答えしたいと思います。

Q2 血圧はどの位だとよいですか?

Q3 血圧が高いのですが、日常生活はどう注意すればいいですか?

- 1、過労を避け、睡眠を十分にとりましょう。
- 2、便通を整えましょう(うんちが硬いと血圧は、かなりあがります)。
- 3、熱い風呂は避け、首までどつぷりつからぬようにしましょう。
- 4、寒さを避け、暖房を心がけましょう。
- 5、食塩摂取を減らしましょう。
- 6、肥満の人は、徐々に体重を減らしましょう。

今年度第三回目の献血を次のように実施します。

・午前十時〜正午(老人憩の家)  
・午後一時から(新地高校)

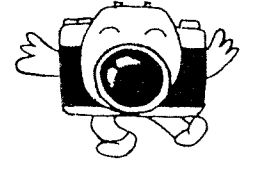
これを見ても、男女とも三十代が最も多く、次いで男では四十代、女では五十代の順になっています。

血液は、今日の近代医学の急速な進歩にもかかわらず、一滴も人工的には作れません。今後も献血の推進にご協力をお願いいたします。



トピックス

トピックスは、町内での話題をカメラリポートするコーナーです。みなさんのまわりにある話題を、役場総務課までお寄せください。



▲もちつき大会(新地小学校)

自分たちで植えて、刈り取ったもち米で、もちつき大会を行いました。味も格別。



▲交通安全ポスターで学校賞(福田小学校)

子供たちを交通事故から守るため、各学校ではさまざまな方法を取り入れていますが、福田小学校ではポスターを書くことで成果を上げています。上手に書くことよりも、交通安全について、児童一人一人に考えてもらうことを目的に行っているようですが、農協共済小学生交通安全ポスターコンクール(福島県)で二年連続学校賞(金、銀、銅賞すべてに入賞)に輝き、昨年の交通安全全県民大会では、



地町山元町親善少年剣道大会

新地町山元町親善少年剣道大会 第五回を迎えた、新地町と山元町の親善剣道大会が十二月七日、勤労青少年ホームで行われ、熱戦をくり広げました。



▲養蚕組合合併調印式

新地町養蚕組合の合併調印式が十二月五日、農業後継者センターで行われました。絹需要の減少、価格の低迷などで養蚕農家は減少していますが、これを契機に組織の強化、生産性の向上などが期待されています。

優良交通関係団体に選ばれるなど、すばらしい成績を残しています。各学年一クラス、先生六人という小さい学校ですが、音楽活動なども活発で、一人一人の先生方の個性を最大限に生かし、今後も特色ある学校づくりを行っていききたいということです。



11/21~12/20  
届 出

▷出生 (届出は14日以内に)  
おめでとございます。  
(子供) (親) (地区)  
綾 目黒 克雄 木 崎  
浩 二 八卷 賢次 菅 谷  
ゆうこ 鈴木 善治 大山田  
未 来 寺島 勝治 大戸浜  
岳 詞 鈴木 栄 明 地  
祐 樹 穴戸登志男 小 川

▷死 亡 (届出は7日以内に)  
おくやみ申し上げます。  
(死亡者) (年齢) (地区)  
林 智春 74才 新地町  
寺島 好男 81才 駒ヶ嶺町  
金澤トメヨ 82才 城 内 干内  
門馬サクヨ 89才 城 内 干内  
後藤ナカイ 92才 城 内 干内  
佐藤 伸意 69才 藤 崎

※忘れずに納めてください  
納期限は  
1月31日です。  
今月の納税等  
町民税 第四期  
国民健康保険税 第六期  
水道料 駒ヶ嶺地区と  
新地地区(岡、  
杉目を除く)

12月のもえないゴミ収集状況

もえないゴミは毎月15日~17日(日曜・祝日・雨天のときは翌日)に収集して  
います。収集日の朝8時30分まで、指定の場所にルールを守って出しましょう。

収集場所	完全 収集	収集できないゴミ			収集場所	完全 収集	収集できないゴミ		
		出し おくれ	記名 なし	分別 不良等			出し おくれ	記名 なし	分別 不良等
15日収集地区	作田公会堂前	○	1		16日収集地区	富倉公会堂前	○	11	
	作田農協倉庫北側					城内大森正男宅北側	○		
	塚浜長塚智雄宅北側		5			駒ヶ嶺町河原栄一宅前	○		
	釣師北畑水防倉庫前		9			上新町八卷克也宅北側	○		
16日収集地区	大戸浜公会堂入口前	○	1		17日収集地区	沢口公会堂前	○		
	今泉水防倉庫前	○				鉄炮町の見前	○		
	今藤崎公会堂前	○				明火山田火の見前	○		
	民渡部警宅東側	○				大山上真弓十字路北側	○		
	中木島宮住宅前	○	22	1		下岡真弓公会堂前	○		1
	原相善加藤末吉宅東側	○	2	1		杉目集荷所北側	○		

(12月23日調べ)

①寄付ありがとうございます

●社会福祉協議会へ  
・遠藤内科医院院長遠藤雄  
氏より 五万円  
・村井 保氏(釣師)より 十万円  
・ボーイスカウト福島第百団  
より 一万円  
・南新地自動車整備工場  
(代表佐藤裕一)より 二万三千元  
・清和会新地支部(愛の小箱)  
より 一万五百二十円  
●昭和六十一年歳末たすけあい  
運動募金 八十七万四千八百円  
この募金は、母子父子家庭、  
生活困窮者、在宅重度障害者、  
社会福祉施設入所者などの方々  
に配分いたしました。  
ご協力ありがとうございました

休日当番医

(相馬市内)

1月  
11日 羽根田医院 ☎(35)2970  
15日 立谷病院 ☎(36)6611  
18日 金子医院 ☎(35)3202  
25日 今野内科医院 ☎(35)5432

11月 原釜恵比寿講祭  
21日 財務行政懇話会  
22日 県土地連監査  
23日 ふるさと産業まつり  
26日 全国町村長大会  
27日 地域振興公園との調印  
28日 農地等災害復旧入札  
29日 公立相馬病院防災訓練  
福田保育所保育発表会

町長日記

荒 和 英

30日 清和会婦人のつどい  
12月 北海道伊達市(姉妹  
1、2日 都市)表敬訪問  
3日 相馬地方正副議長、正副  
常任委員長研修会  
5日 養蚕組合併調印式  
6日 新地保育所保育発表会  
相馬地方広域市町村圏組  
合管理者会、佐藤哲郎氏  
叙勲祝賀会  
7日 少年親善剣道大会(山元町)  
8日 議会運営委員会  
丸森町長選挙出陣式  
9日 相馬市公共下水道処理場  
起工式、農業委員会  
入札、交通安全パレード  
10日 民生委員辞令交付  
11日 十二月定例議会  
12日 十二月定例議会  
中核工業団地現地調査  
16日 十二月定例議会  
十二月定例議会  
17日 十二月定例議会  
十二月定例議会  
18日 駒ヶ嶺養蚕組合臨時總會  
減反割当説明会

