



広報

しんち

11月1日現在	
()内は前月比	
🏠	2,098世帯 (-6)
♂	男 4,421人 (-12)
♀	女 4,580人 (-7)
合計	9,001人 (-19)

174号

60/

12



地場産業の

振興をめざして

第一回ふるさと産業まつり

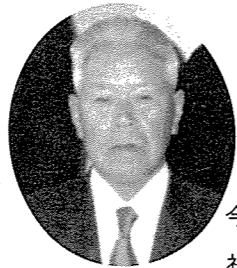
ふるさとの産業を育てようとする第一回ふるさと産業まつりが十一月二十三日から二十四日まで、公民館体育館、グラウンドなどで盛大に開催され、多くの町民が展示即売や催物など楽しみました。

この産業まつりは、昨年までの商工祭に、農業、漁業などのふるさとの産業を加え、育てていこうと農協、漁協、商工会、そして新地町の共催によるもので、今年始めて開かれたものです。

両日とも、農産物共進会、海産物の即売、家庭電化製品の展示即売、郷土芸能チャリティーバザーなどたくさんの方々が賑わいました。特に人気を集めたのが好天にも恵まれた二十三日のサンマのつかみ捕りで、片手で二十四匹から三十四匹もつかみ上げる人があって、漁協で準備した一トンのサンマが午前中でなくなってしまうほどの大盛況でした。



勲五等瑞宝章
六戸喜代治さん(70歳)
釣師



勲五等双光旭日章
小幡光一さん(78歳)
今神

秋の叙勲

晴れの受章おめでとう

菊薫る十一月三日の「文化の日」付で政府から六十年秋の叙勲の受章者が発表され、新地町からは一人の才がたが晴れの栄誉に輝きました。

受章された小幡さん、六戸さんの横顔を紹介します。

地域の犯罪予防 保護司として活躍

昭和四年に福島県警察官を拝名以来、須賀川署、相馬署、桑折署長を昭和二十七年三月まで警察官として二十二年間奉職。昭和二十九年から現在まで、相馬原町地区保護司、保護司会長として、地域の犯罪の予防、犯人の更生、青少年の補導に尽力した。また、昭和三十四年から四十六年まで新地町(村)助役として、地方自治発展にも尽力した。

勲五等瑞宝章

地方自治発展に貢献

漁業の経営に専念し、かたわら新地漁業組合理事として漁業振興に活躍。昭和三十八年四月新地村議会議員に当選し、以来昭和五十八年四月までの間、連続五期二十年の多年にわたり、この間、副議長・議長を歴任し、議会運営の充実、町政振興に業績をあげ、地方自治発展に貢献した。

新地町功労者表彰

産業振興功労の名取源五郎氏ら四名



▲前列左から 名取源五郎氏、荒町長、目黒竹雄氏
後列 // 名取夫人、鈴木梅子さん、渡辺サツキさん、目黒夫人

功労者表彰

◇産業振興功労者
名取 源五郎 69歳 新地町

長年にわたり、各分野において活躍され、町の発展に貢献された方々の功績をたたえる昭和六十年新地町表彰式が十一月三日の文化の日、役場議場で行われました。表彰式では、産業振興功労の名取源五郎氏(69歳)ら四名のかたがたに荒町長から表彰状と記念品が贈られました。また、町に対して多額の金品等を寄付された岡田四郎さんら三名と一団には感謝状が贈られました。受章者は次のかたがたです。(敬称略)

多年にわたり、新地町土地改良区総代・理事、農業委員会委員、農業協同組合理事を歴任し、農業の振興発展に尽力されました。

目黒 竹雄 74歳 釣師
多年にわたり、新地町土地改良区総代・換地委員、農業協同組合理事を歴任するとともに機械利用による農業経営に取り組み、農業経営の近代化と安定確立に尽力されました。

◇社会福祉功労者

鈴木 梅子 71歳 岡
多年にわたり、新地町未亡人会の副会長・会長として活躍し、昨年、名称を改めて発足した母子・寡婦福祉会の副会長として母子家庭等の自立促進と生活安定に尽力されました。

◇篤行功労者

渡辺 サツキ 58歳 明地
農業に専念しつつ、病床にある母を十六年間も献身的に介護されておる篤行は、町民の模範であります。

感謝状贈呈

- 岡田 四郎 岡
- 名取 トキ 杉目
- 森 幹市 菅谷
- アルプス電気株式会社 相馬事業部

待望の起工式

杉目地区県営ほ場整備



▲くわ入れをする荒和英土地改良区理事長

今年度九ヘクタール造成

杉目地区の県営ほ場整備事業が決まり、十一月十四日午前十時三十分から杉目地区で待望の起工式が行われました。杉目地区ほ場整備事業は、総事業費六億七千四百万円を投じて、昭和六十年から六十六年度までの七年計画で七十五ヘクタールのは場整備と併せて、客土、及び暗渠排水を行い水田の汎用化と生産の高い農地を造成するものです。また、ほ場整備に伴って、県道赤柴中島線の改良、砂子田川の河川改修も行われ、関係受益者達は早期完成を

期待しています。

起工式には、荒和英土地改良区理事長、原町農地事務所長、加藤輝雄杉目地区ほ場整備推進委員長、受益者、工事関係者ら約五十人が出席。神事のあと、原町農地事務所長、荒土地改良区理事長、加藤ほ場整備推進委員長、工事請負の庄司建設社長が力強くくわ入れを行い工事の安全を祈願しました。

本地区は、砂子田川の両岸に細長く展開する農業地帯であり、地区内の区画形状は狭小で分散が甚しいうえ、用排水路は錯雑し、農道も少なく農業の近代化

飲みたけ心にブレーキを

年末年始の交通事故防止

“飲んだら乗るな 乗るなら飲むな”

地域や職場、家族ぐるみで実践しましょう

の阻害要因となっている。よって本事業により耕地の区画形状の改善をはじめ、農道及び用排水路等の整備を行う。また、本地区は現在建設中の松ヶ房ダムの受益地でもあり、特に用水確保については、現在使用中の溜池の有効利用を図るほか、揚水機一カ所を新設するなどの配慮がなされています。

町長日記

荒 和英

- 10月26日 行政懇話会 新しい町づくりを考える
- 24日 町民の集い
- 27日 町PTA連バレーボール大会、相馬地方婦人のつどい
- 29日 横浜税関長と懇談会、建設常任委員会
- 11月1日 福島県高速自動車国道建設促進総決起大会
- 2日 尚英中二十周年記念式典
- 3日 町功労者表彰式
- 4日 町おどり発表会、鉄炮町生活改善集会所落成式
- 5日 町民ゲートボール大会、相馬北部土地改良区理事会、県農地林務部長と懇談、相馬婦人消防隊全国大会入賞祝賀会
- 6日 東北関東地区港湾整備促進協議会理事会
- 7日 港湾整備促進中央大会
- 9日 相馬地域開発特別委員会 丸森町有志会懇談会
- 11日 町土地改良区総代会
- 12日 地域公団計画課長来庁、東ヶ作地権者会
- 13日 社会福祉協議会、区長会
- 14日 杉目地区県営ほ場整備起工式
- 16日 総務常任委員会
- 17日 岡部落運動会、三期今野市政を実現する市民の集い
- 18日 行政改革推進委員会

今回は、相馬港が、建設・運営されていくために、どのような人々が、どのような仕事をし、働いているのかを紹介し、相馬港に関する仕事は、大きく分けて、次の6つに分けられます。

- ① 港の管理・運営業務
- ② 港の建設業務
- ③ 貨物の保管業務
- ④ 貨物の運搬業務
- ⑤ 貨物の検査業務
- ⑥ その他

それでは、これらの分類された業務ごとに、その内容について説明します。

① 港の管理・運営業務
相馬港を管理しているのは、福島県相馬港湾建設事務所です。船が接岸する岸壁の指示、野積場・上屋などの施設の管理及び使用の許可、及び港内の美化清掃などを行っています。また、港の運営には、多くの国の機関が携わっています。港の秩序と航行の安全をはかる海上保安部、適正な貿易が行われているかどうかを調べる税関、密出入国者などがいないように調べる入国管理事務所、船を消毒したり、船員が病気にかかっていないか調

明日をひらく相馬港

相馬港で働く人々

べたりする検疫所、港に運ばれてきた木材などの植物を検査消毒する植物防疫所などがあります。

② 港の建設業務
相馬港は、埋立てによるふ頭の建設、ケーソンと呼ばれるコンクリート函による防波堤の建設、大型船舶が安全に出入港できるための航路・泊地のしゅん

かぜの対策

暖房設備が充実し、以前に比べて寒さ知らずの冬を過ごせるようになりました。しかし、外界との温度差もあり毎年のようにかぜの流行が見られます。かぜは、寒さや冷気で冒される「寒冒」と細菌やウイルスなどの感染に冒される「感冒」とに分けられます。かぜ感冒のウイルスの種類が多く、予防接種をしても完全とは言えません。万病のもとであるかぜウイルスには特効薬がないだけに自衛手段として体を鍛えるに抵抗力をつけておき、もし感染したら早目に治しましょう。

ウイルス性感冒のうち最も症



かぜのとき解熱剤にたよるよりも熱は自然のなりゆきにまかせた方がよい

保健婦の健康メモ

状態が軽く、肺炎の危険が少ないのは普通感冒いわゆる鼻かぜ、のどかぜといわれているものです。最も症状が重く、かつ重症の肺炎を併発しやすいのは流感つまりインフルエンザです。

新地町では肺炎は死因の第四位です。

死因からみた日常の健康管理
① 高血圧管理

港での貨物の動きは複雑ですから、貨物の運搬にもいろいろの種類があり、仕事の内容によって次のように分けられます。

- 船の中で貨物を整理する仕事
- 積み卸しされた貨物を上屋や野積場に運ぶ仕事
- このような仕事は、港湾運送業者が行っています。
- 貨物の検査業務
- 貨物の積み卸しの時に、岸壁や倉庫・船の中で貨物の数量や重量を計算している人がいます

③ 貨物の保管業務
貨物の保管は、野積場や上屋、倉庫で行われますが、風雨を嫌う貨物は、上屋・倉庫に保管が行っています。

④ 貨物の運搬業務
貨物の運搬は、野積場や上屋、倉庫で行われますが、風雨を嫌う貨物は、上屋・倉庫に保管が行っています。

が、この人々は、検数人または検量人と呼ばれています。船に積まれた貨物について、証明や調査鑑定を行う仕事もあります。この仕事は、鑑定人が行っています。

⑥ その他
船が安全に入出港できるように案内するパイロット（水先案内人）や、大型船を岸壁に接岸・離岸させるため、船を押し引きしたりするタグボート（ひき船）で働く人々などがいます。

かぜ予防のポイント
○ 体の調子をいつも最善に保つようにします。

○ バランスのとれた食事をするように心がけましょう。

○ 特にビタミンAとCを十分に取るように努めます。これは気道の粘膜の保全に必要です。

○ タバコの吸いすぎはのどを痛め呼吸器に害を与えウイルスが侵入しやすい状態をつくります。タバコは控えめに。

○ ストレス解消のため休息を上手にとり、睡眠を十分とりま

しょう。

4. 過度の運動を心がけましょう。寒いことから室内で過ごすことが多く運動不足をきたします。自分に合った運動を毎日続けましょう。

5. かぜ患者またはかぜウイルスにできるだけ接しないようにします。

外出先から帰ったら、うがいと手洗いを励行しましょう。

○ もしかぜを引いたら

1. 水分を十分にとり口あたりのよい消化しやすい食物を食べましょう。

2. 体を暖かくし安静にすることが大切です。

3. 薬を飲んでいても不規則な生活では回復が遅れます。

保健婦長 中塚文子

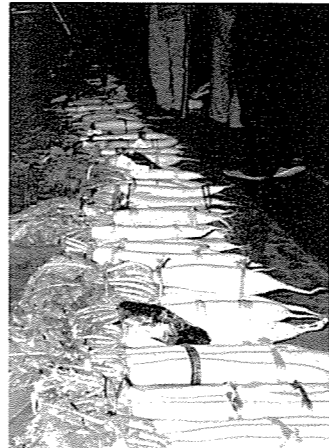
にぎわったふるさと産業まつり



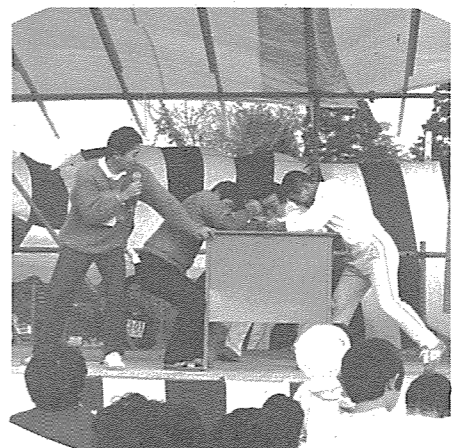
▲息をピッタリ合せてジャンプ20人縄とび大会



▲人気を集めたさんまつかみ大会



▲審査員も四苦八苦の農産物共進会



▲腕相撲初代チャンピオンに川上高夫さん



▲一輪車乗りの妙技にさかんな拍手



▲農業青年会議による自慢の農作物即売コーナー

- 農産物共進会上位入賞者
- 穀類の部
- 県知事賞 目黒俊孝
- 新地町長賞 門馬さと子
- 野菜の部
- 農協組合長賞 森 正男
- 農協五連会長賞 木村正義
- 県経済連会長賞 大堀 宏
- 県信連会長賞 菊地久光
- 県共済連会長賞 水戸喜義
- 果実の部
- 県農協中央会長賞 森 久
- 腕相撲大会
- 一般男子の部
- 優勝 川上高夫
- 準優勝 遠藤 満
- 一般女子の部
- 優勝 林 和子
- 少年の部
- 優勝 今野保彦
- 団体縄とび大会
- 優勝 小川スポーツ愛好会
- 準優勝 新地町部落スポーツ愛好会
- 三位 新地小六年生チーム
- ちびっこカラオケ大会
- 町長賞
- いのち船 南端寿美子(小川)
- 商工会長賞 お久しぶりね 荒 誠浩
- 農協組合長賞 つぐない 佐藤朝子(小川)
- 漁協組合長賞 よ 蛭原久美子(中島)

未来の新地町 作文・絵

去る十月二十六日開催された新しい町づくりを考える町民のつどいの席上、新地町振興計画に對する小・中学生の提言(作文、絵)を今月号から数回に分けて紹介いたします。

町長賞

二十一世紀の新地町



新地小6年 遠藤清子さん

二十一世紀はもうすぐそこまで来ています。二十一世紀には科学の技術も今よりも、もっともっと進み生活も豊かになっていくでしょう。

そして、私の考えた十五年後の新地町は、まず新地町から新地市になり、海と山の豊かな自然を利用した工業と産業の都市になっているといいたく考えました。その第一歩として、今泉に早く火力発電所を建てることです。火力発電所ができるとその周辺に数えきれないほどの工場が立ち並び、工業が盛んになり、働く人が集まってくるので、



▲駒ヶ嶺小6年菊地浩太郎君の作品

人口が今の倍に増えることで、大戸には、何千トンという船が入り出できる大きな港、町や小川には住宅が立ち並び、岡、杉目には大きな果樹園や養護学校など今すぐにも実現したいようなことばかりです。

火力発電は、相馬、新地の発展に大きな役割を果たすことだろうと思います。ですから十五年後には必ず実現してほしいと思います。

そうすると公害という問題が起きてきます。時々ニュースや新聞で火力発電による汚染という言葉を聞きます。この新地ではまだそのようなことは起きていませんが、未来の新地にはそんなことが起きるかも知れません。また、工場を作るには土地も必要です。人口も増えているのだから、どうしても山を削らなくてはならなくなるのだと

思います。仕方のないことですが、それはとつても残念なことです。ふるさとを離れて、久しぶりに帰って来て山や海がなくなっていたら、皆んなががっかりするに決っています。

商工会長賞

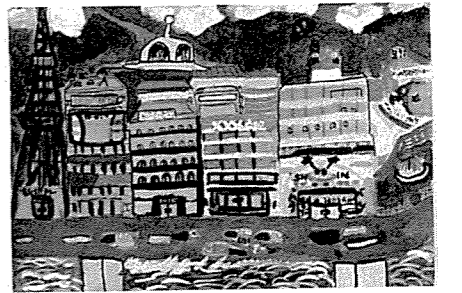
町のシンボル 鹿狼山



福田小5年 荒富顕君

鹿狼山は、新地町のシンボルのような山で三角形の形をした頂上は、左右の山より高く、いつも僕たちを見おろしています。毎年お正月は、鹿狼山に登って、初日を迎える人が大勢います。春は、登山道にそって桜の花が咲き、秋は、山のふもとから頂上まで紅葉し、きれいです。

鹿狼山は自然の山ですが、人々が山を育てたのです。「山を育てた」という言葉に思いますが、それには次のような意味があるのです。それは、三年生の社会



▲新地小4年村山恵美さんの作品

で勉強したことですが、大正七年、そのころの村長さん「目黒平治」が山をきれいにしようと、村民に桜を植えることをすすめ、三年がかりでおよそ千本の桜の苗を植えたそうです。

また、近年鹿狼山登山をする人がふえたので、登りやすいよう登山道が整備されました。そのため、今は一年を通じて登山する人がたくさんいます。

しかし、登山する人がふえるにつれて、登山道が狭くなり、ごみ捨てたり、花や山草を取ったりします。また、ごみが捨ててあると、後で登山に来た人がいやな思いをします。このままでは、今まで山を育ててきた人の気持ちをふみにじることになります。そうならないようにいろいろの努力が必要です。一これからゴミを捨てないよう

あなたの声

お寄せください

新地町振興計画を策定中です。住みよい町づくりをしていくため、産業振興や生活環境はどうあるべきか、社会福祉や教育文化はどうすべきか、率直なご意見をお聞かせください。役場総務課企画調整係

お知らせ

届出はすみましたか サラリーマンの奥さん

現在国民年金に任意加入している厚生年金加入の奥さんは、引き続き国民年金に加入していただくために「国民年金任意加入被保険者現況届」を町役場に届出ることが必要です。

昭和六十一年一月三十一日までに「現況届」が提出されないと、納付書が引き続き発行されたり、年金が受けられなくなることもあります。必ず提出しましょう。

該当者で現況届が送付されなかった方は、役場年金窓口に用紙があります。



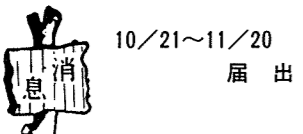
休日当番医院

(相馬市内)	
12月1日	立谷 病院 電話 6611
8日	羽根田 医院 電話 2970
15日	菅原 医院 電話 6036
22日	柏村 医院 電話 6636
29日	井口 医院 電話 2422
31日	大井 医院 電話 2627
1月1日	米村 医院 電話 2880
2日	今野 医院 電話 5432
3日	三田 医院 電話 3355

今月の納税等

納期限は12月27日です。※忘れずに納めてください。

固定資産税 第四期
国民健康保険税 第五期
水道料 福田地区と岡、杉目部落



届出 10/21~11/20

出生 (届出は14日以内に) おめでとうございます。

(子供)	(親)	(地)	(区)
正敏	鈴木	清幸	浜師町
真弓	阿部	勝利	谷崎
潤子	大須賀	昇一	岡
裕智	菅野	芳一	目倉
史文	星野	隆一	岡
史枝	菊地	三夫	岡
浩孝	森中	幸男	目倉
由光	佐藤	文良	岡
春達	黒田	一弘	下中
裕美	本野	好伯	小川
こず	官野	政美	小川
あり	目黒	清信	新地
りな	渡邊	博文	新地
太	田岡	常雄	新地
洋平	今野	広行	岡

死亡 (届出は7日以内に) おくやみ申し上げます。

(死亡者)	(年齢)	(地)	(区)
大堀	定成	92	中島
森	ノブ	79	杉民
木村	ユキ	77	小川
小野	キク	74	菅谷
菅野	イノ	86	小川
目黒	キヨ	81	杉川
早坂	伊佐	75	杉川
目黒	参開	52	杉川
寺島	マサヲ	86	駒ヶ嶺

トピックス

トピックスは、町内での話題をカメラレポートするコーナーです。みなさんのまわりにある話題を、役場総務課までお寄せください。



▲開会式終了後、国立競技場前で (新地町青年会女子バスケット) 11月8日から11日まで開催された第34回全国青年大会に新地町青年会から女子バスケットチームが出場しました。試合は第2回戦で長野県に敗れましたが、全国から集まった仲間との交流は忘れられないものとなりました。青年会では、地域に根ざした幅広い活動を行っています。今後ともご声援よろしくお願いいたします。

アンペアブレーカーがたびたび切れてお困りではありませんか?

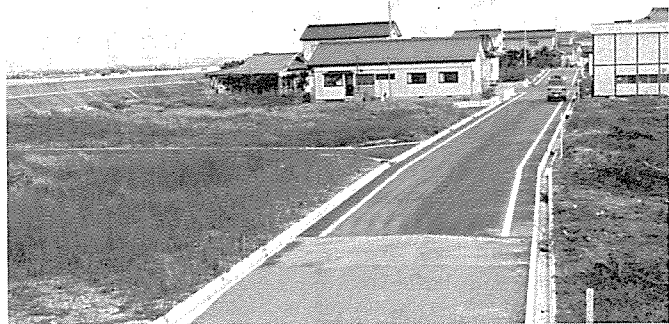
現在ご契約のアンペアを変更されたいときは、最寄りの東北電力にお申し込みください。ブレーカーやメーター器を無料で取り替え、ご契約を変更させていただきます。ただし、契約アンペアが大きくなりメーター器付近などの配線を太くする必要が生じた場合は、電気工事費がかかりますのでご了承ください。

契約アンペア	基本料金(円)
5 A	280(基本料金)
10 A	300
15 A	450
20 A	600
30 A	900
40 A	1,200
50 A	1,500
60 A	1,800



東北電力株式会社相馬営業所

うるおい豊かな好環境 町有地10区画分譲



新地町谷地小屋宇北畑地区に造成した町有地十区画を分譲します。

希望者は新地町役場財政課管財係（電話六二二二一一内線十八番）までお申込みください。

申込の資格

- 住宅を建てようとして宅地を求めている方。

- 土地代金を昭和六十一年二月末日まで納入できる方。

申込み受付期間

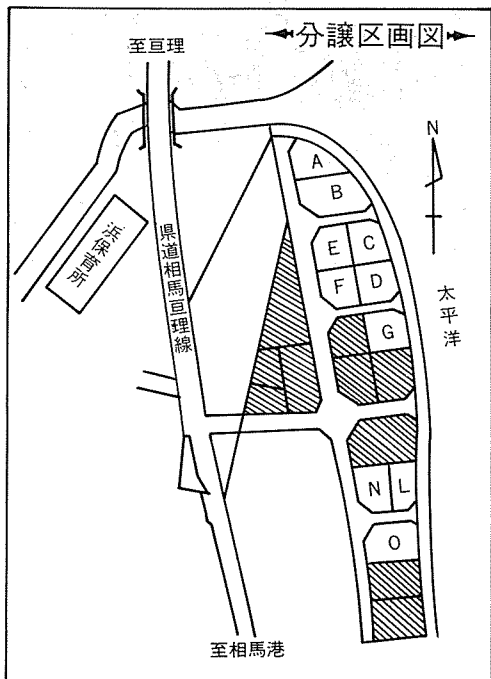
- 昭和六十年十二月五日から十二月二十八日まで

分譲方法

- 一人一区画を分譲します。
- 一区画に二名以上の申込みが

◆分譲宅地の価格 1㎡当り12,000円-13,125円

区画	面積	価格
A	305.82㎡	3,670,000円
B	376.25㎡	4,704,000円
C	245.33㎡	2,975,000円
D	245.71㎡	3,041,000円
E	270.47㎡	3,381,000円
F	234.51㎡	2,932,000円
G	265.89㎡	3,224,000円
L	224.18㎡	2,803,000円
N	235.70㎡	3,006,000円
O	372.07㎡	4,884,000円



分譲地の概要

所在地 新地町谷地小屋宇北畑71番地
交通 福島交通バス相馬駅から釣師バス停まで30分、新地町役場バス停から釣師バス停まで5分、釣師バス停から分譲地まで300m

北畑分譲地総面積一〇四五五㎡、宅地総区画数及び面積27区画七七三八㎡、今回発売土地区画数及び面積10区画二七七五㎡、地目雑種地（公簿）用途地域未指定、建ぺい率70%、容積率400%、道路1町道（7m）4m舗装完備）電気―東北電力、水道―新地町公営水道、排水―道路側溝排水、ガス―プロパンガス個別、分譲地からの距離及び徒歩時間―新地町役場一六〇m20分、浜保育所一〇〇m1分、新地小学校一九〇m24分、尚英中学校二一〇m28分

ある場合は抽選により決定します。

◎売主 福島県相馬郡新地町