



広報

しんち

7月1日現在
()内は前月比



世帯	2,100世帯 (+13)
男	4,417人 (+10)
女	4,566人 (±0)
合計	8,983人 (+10)

170号

60/8



夏を楽しく...健康に

▲連日にぎわう釣師浜海水浴場



路線バスの

上真弓線、磯浜線、

上真弓線を守る 対応策

年は第二種路線になりました。しかし、過去二年間第三種路線として補助金を受けていることや、昭和六十年に入って乗客数が減少していることから、再び第三種路線に転落することが予想され、福島交通では、今年の十月一日から廃止の意向を示してきています。

国・県の財政援助も全国的に見ると膨大な額にのぼり、補助制度を含め抜本的な対策が迫まらなくてはなりません。その額も約千二百万円から千三百万円の負担が予想され、維持することが困難でやがては廃止せざるを得なくなると見られます。

「家族以外乗せない」「バス待ちの人を乗せせない」など、バス乗車運動を進め、乗って守るしかありません。

乗って残そう 私たちのバス



福島交通乗務員 荒 二郎(中里)

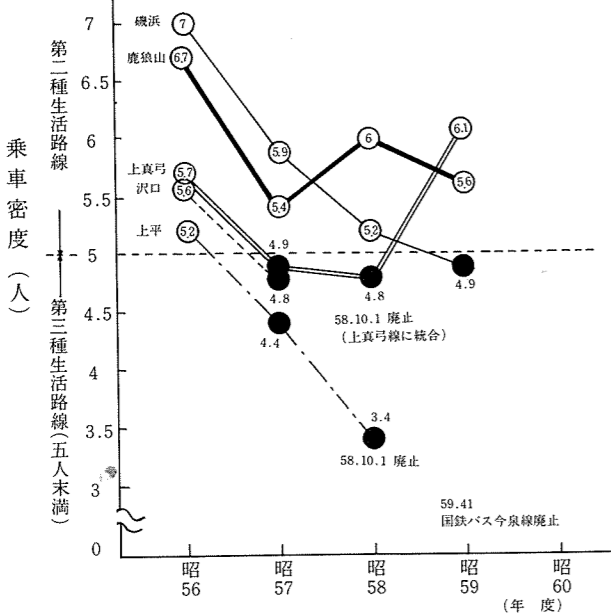
新地町福田、真弓地区のみならず毎度福島交通のバスをご利用いただきまして、まことにありがとうございます。

私は、みなさんを雨の日、風の日、雪の日も親切と安全を第一に運転している乗務員です。今、毎日のように新聞、テレビ等で交通事故という文字が目に入らない日は一日もありません。また、一方国鉄の民営分割そして廃止対象路線……地域によっては死活問題となっています。

私達の身近な乗合バスの現状においても、国民生活の向上に伴いこの家庭にも自家用車がありバス利用は加速度的につけて減少してきています。

真弓線についても例外ではなくご利用して下さるお客様は減少しております。このままでは近い将来バスの姿がこの地域からもなくなってしまうそうです。

福島交通バス路線乗車密度の推移



運行に赤信号

鹿狼山線の実態

赤字に悩むバス

通学、通勤、通院、買物、その他いろいろな用事で利用されている路線バスは、地域住民の足として大切な役割を果たしています。

この路線バスも、自家用車の普及と女性ドライバーの急増などで利用者が年々減り続けており、バス会社では、通学、通院時などの利用者に合せたダイヤ改正やどこからでも乗り降りできるフリー区間の設定、バス待合室の設置などを行って企業努力をしているものの、赤字路線は増えるばかりで、バス会社も町も頭を痛めているのが現状です。

このため、国・県・市町村では、地域住民の生活に欠くこと

のできない路線バスを維持していくために地方バス路線運行維持対策要綱を設けて、補助を行っています。

新地町では、昭和五十年から五十九年度まで総額三千五百三十五万五千円を負担してきています。(昭和五十九年度二百六十三万七千七百二十四円)

三種路線は

三年間で補助打ち切り

地方バス路線維持制度では、年々赤字路線が増加し、国・県市町村の補助金が増加していくため、乗車密度五人未満の第三種路線は、初回の補助から三年で補助金が打ち切られることにな

バス路線の分類と存廃基準

路線種別	乗車密度	存 廃 基 準
第 1 種	平均乗車密度 15人以上の路線	企業独自の力で維持する。
第 2 種	平均乗車密度 5人以上15人未満の路線	採算のとれない路線だが、地域住民の生活に必要な路線なので一定の基準で国・県・市町村が補助して存続させる。
第 3 種	平均乗車密度 5人未満の路線	企業で路線を維持することが困難だから、国・県・市町村が三年間補助しても二種にあがらないときは廃止する。

上真弓線、鹿狼山線

磯浜線の廃止の危機について

新地町の各路線の現状を見ると、鹿狼山線については、乗車密度五、六人で第二種路線にとどまっているものの今後の利用状況によっては第三種路線に転落しかねない状況です。

磯浜線は、バス利用者は年々減って昭和五十九年に第三種路線に転落しました。このままでは昭和六十一年には補助金が打ち切れ、廃止が予想されるので、路線短縮または、運行回数を減らすなどの対策がせまられています。

上真弓線は、昭和五十七年に第三種路線に転落し、昭和五十八年十月に沢口線、上平線を廃止し統合したため、昭和五十九



区長会長 荒 勇四郎

国民生活の向上に伴い、どの家庭にもマイカーはありますがお勤めに出る人が車を持って行きますと残された家族は用事を済ませる時はバス等を利用しなければなりません。

バスは地域住民の足としてなくてはならない乗りものであり又バスを唯一の足とする老人婦人通院患者、保育所園児子供を含む交通弱者といわれる人達のためにも生活路線バスの運行の維持を願うものであります。

ふるさとから私達の生活の足を奮わられては困る人が沢山出てきます。

それには廃止対象路線地域の住民あげてバス路線を守るために是非、バスを利用していただき過疎化から一歩でもぬけだして行きたいと思っております。

路線バス運行維持確保のために地域住民の一層のご理解とご協力を得て「乗って残そうとする運動」を繰り広げて参りたいと思っております。

明日をひらく相馬港

港の沿革

相馬港は鶴の尾岬により入江が形成され、波浪を防いでいたため、北湊または原釜港と呼ばれ、昔から仙台湾を望む豊富な漁場をひかえ、漁業の基地として、また避難港として多数の帆船が出入し、繁栄をきわめていました。

また、元和二年(一六一六年)頃から製塩が盛んとなり、江戸前期に河村瑞軒により東航路が開かれてからは、塩・藩租米の輸送の門戸としても利用されてきました。しかしながらその後



の時代の変遷に従った陸上交通の発達、船の大型化等により、施設が狭隘となり港勢も年々衰退し、さらに明治三十年常磐線平取まで開通、明治三十七年松川浦と新沼浦の製塩業の廃止等と共に港についても、一漁港としての原釜港となりました。

戦後に至って我国の工業化を軸とした産業経済が目覚しく伸長し、国民所得増進計画、工業適正配置構想等の施策が出されること地理的にも京浜地区に接近している優位性を有する本県の発展も急激なるものを見せ、その将来が期待されるに至りました。このような情勢に対して県は、均衡のとれた県土開発の見地から相馬、双葉地方の開発に力を入れて来ましたが、地元関係の旺盛な開発意欲もあって調査計画が始められ総合的な開発への第一歩が踏み出されました。

広大な工場適地、豊富な労働力および電力、工業用水についても東京電力福島原子力発電所の建設、又、真野川多目的ダム

相双地域はもとより県都福島市を中心とする県北地域さらに、山形県南部米沢市方面、宮城県南部白石市方面を包含した広域経済圏の玄関口として相馬港の早急な建設が要望されるにいたりました。その後も関東方面に対する地元の強い要請によってその必要性が認められ、昭和三十五年一月二十五日に地方港湾となりました。さらに東北開発促進法にもとづく相馬地域の工業化、福島県相双、県北地域、宮城県、山形県の一部の地域への流通港湾としての重要性が認められ昭和四十九年四月二十三日(政令一三六号)重要港湾に指定されました。その後も着々と整備が進み、外国貿易船の入港も見られるようになりました。

また、背後地の相馬地域開発計画も地域産業発展をはかり新しい十萬都市を建設すべき事業が具体化してきており、さらに、主要交通機関としての国道一五号線の高規格道路化及び常磐自動車道の仙台延伸運動を展開中であり、当地域のますますの発展が期待されるところです。

空カン空ビンは 持ち帰りましょう

相馬港美港会

マイホームと

不動産取得税の軽減

土地や家屋を売買・贈与・交換・建築などにより取得したときに一度だけ納めていただく不動産取得税の税額は、不動産の取得価格に四％を乗じた額です。ただし、住宅については三％です。

住宅を取得したとき、次の要件を満たせば軽減措置があります。

◇軽減される住宅の要件

- 延床面積が百六十五平方メートル以下であること。(物置、車庫等を含む。)
- 一平方メートル当たりの価格が十一万七千円(五十九年十二月三十一日までの取得分については十萬九千円)以下であること。

◇軽減措置

- 昭和六十年六月三十日までの新築分は、取得価格から四百二十万円を控除。
- 昭和六十年七月一日以降の新築分は、取得価格から四百五十万円を控除。

築分は、取得価格から四百五十万円を控除。

なお、既存(中古)住宅及び住宅用地を取得した場合も一定要件を満たすと減額措置があります。

これらの軽減を受けるためには、取得の日から六十日以内に申告が必要です。

詳しくは原町県税事務所へ(☎二二一五一―内線三〇七)

交通安全はあなたのマナーとルールから

新地町交通事故防止コンクール実施中

7月1日～8月31日

私たちの体は、暑い季節にはそれなりに体が暑さに慣れてきます。

しかし、夏は食欲がおち、冷たい飲み物やめん類などに偏りがちになりますが、バランスのとれた食生活、自分の体力に見合った運動、十分な休養と睡眠によって、この夏を元気に乗り切ろうではありませんか。

夏バテ防止は 食べる・運動・睡眠

保健婦の健康メモ

毎日食べたい

六つの基礎食品

- 1 魚、肉、卵、大豆——良質なタンパク質の供給源です。
- 2 牛乳、乳製品、骨ごと食べられる魚——主にカルシウムの供給源です。
- 3 にんじん、ほうれん草、かぼ

ちやなどの緑黄色野菜——主にカロチン(ビタミンA)の供給源です。

4 だいこん、キャベツ、トマト、みかん、りんごなどの野菜や果物——主にビタミンCの供給源です。

5 米、パン、うどん、スパゲティ、じゃがいも——糖質などのエネルギー源です。

6 てんぷら油、サラダ油、バター、マーガリン、マヨネーズ——脂肪などのエネルギー源です。

これらの六つの基礎食品から一日三十種類以上とりましょう。清涼飲料水には糖分が多く、がぶ飲みすると満腹を感じ、食欲不振を訴えることがあります。

運動

運動は毎日少なくとも三十分、六十分位はしましょう。楽しみながら長続きすることが大切です。健康食品やいろいろな健康法がもてはやされ、一見努力しているように思われますが実際は健康を安易に考え過ぎていてはならないだろうか。

運動による健康法は積極的な効果があります。運動も何らかの病気で治療中の方は、主治医とよく相談してからにしましょう。毎日の生活習慣の中に洗面、歯みがき、入浴等があるように運動も習慣づけたいひとつです。

睡眠

あなたの快眠条件は整っていますか。

- ① 睡眠前の食事は腹八分目に。
 - ② 適度な運動と入浴は、心身の緊張をやわらげて快眠へ誘います。
 - ③ 寝室は専用が望ましく、睡眠時間中は外からの光や音を遮るようにしましょう。
 - ④ 就眠時間はなるべく決めておき、一日のリズムを乱さない。
 - ⑤ 眠ることを気にすると逆効果。
 - ⑥ 腹式呼吸をふとんの中で十回しましょう。
- 以上の食生活、運動、睡眠条件等をよく守りましょう。しかし、最も大切なことと言え、暑さと対決する積極的な緊張が夏バテをはね飛ばす最良の方法です。

保健婦長 中塚文子

地震に対する心構えは

できていますか

9月1日は「防災の日」
8月30日から9月1日「防災週間」



10月1日(火) 国勢調査にご協力を

10月1日、全国一っせいに国勢調査が行われます。国勢調査は、大正9年から5年ごとに実施され、今回で14回目となります。調査の結果は、福祉、雇用、住宅、環境整備など、わたしたちの暮らしに密着したさまざまな問題について、国や都道府県、市区町村が行う行・財政施策の重要な資料として利用されます。9月下旬から10月上旬にかけて、調査員がお宅にお伺いしますので、よろしくご協力をお願いします。

社会福祉協議会役員

職名	氏名	住所	役職	職名
会長	荒 和 英	木 崎	町 長	職 長
副会長	林 一 郎	新地町	商 工 会 長	
理事	荒 勇 四郎	中 里	区 長 会 長	
理事	目 黒 清 房	小 川	区 長 会 副 会 長	
理事	齊 藤 文 雄	沢 口	身 障 者 会 長	
理事	菅 野 喜 次郎	藤 崎	老 々 連 会 長	
理事	目 黒 八 重子	小 川	母 寡 会 長	
理事	小 泉 洋 一	杉 目	教 育 長	
理事	鈴 木 勘 一	大 戸 浜	議 長	
理事	高 崎 隆 光	城 内	民 生 員 副 総 務	
理事	水 品 寛 子	釣 師	婦 人 会 長	
理事	平 間 甲 一	城 内	農 協 組 合 長	
理事	渡 辺 万 七	大 戸 浜	漁 協 組 合 長	
監事	渡 辺 孝 雄	鉄 炮 町	保 護 司	
監事	石 田 功 一	高 田	公 民 館 長	
評議員	片 平 和 正	岡	保 育 保 護 会 長	
評議員	渡 部 今 朝 雄	杉 目	遺 族 会 長	
評議員	佐 藤 幸 吉	沢 口	第 1 行 政 区 長	
評議員	門 馬 昌 治	埴 浜	第 3 行 政 区 長	
評議員	林 孝 正	下 真 弓	第 4 行 政 区 長	
評議員	早 川 正 義	岡	第 5 行 政 区 長	
評議員	加 藤 文 二 男	杉 目	第 6 行 政 区 長	
評議員	加 藤 清 美	新 地 町	第 7 行 政 区 長	
評議員	伊 藤 勇	釣 師	第 9 行 政 区 長	
評議員	寺 島 吉 光	大 戸 浜	第 10 行 政 区 長	
評議員	佐 藤 已 代 治	今 泉	第 11 行 政 区 長	
評議員	佐 久 間 清 安	菅 谷	第 12 行 政 区 長	
評議員	只 野 鉄 治	新 町	第 13 行 政 区 長	
評議員	木 村 政 満	洪 民	第 14 行 政 区 長	
評議員	森 豊	富 倉	第 15 行 政 区 長	
評議員	荒 アキ子	木 崎	民 生 委 員	
評議員	荒 博	作 田	民 生 委 員	
評議員	太 田 和	釣 師	民 生 委 員	
評議員	鈴 木 秀 夫	大 戸 浜	民 生 委 員	
評議員	佐 藤 テイ子	今 泉	民 生 委 員	
評議員	菅 野 サク	藤 崎	民 生 委 員	
評議員	後 藤 実	富 倉	民 生 委 員	
評議員	加 藤 勉	新 地 町	医 師	
評議員	目 黒 秀 夫	小 川	文 教 委 員 長	
評議員	菊 地 十 四 男	岡	商 工 会 副 会 長	
評議員	太 田 智 恵 子	上 真 弓	福 田 婦 人 会 長	
評議員	吉 田 ツ ネ	藤 崎	駒 ヶ 嶺 婦 人 会 長	

本町の社会福祉協議会は、昭和六十年三月三十日付で厚生大臣から認可され、正式に社会福祉法人となりました。

この認可書は六月八日に原町社会福祉事務所長から交付され、六月十四日法人登記を完了し、社会福祉法人新地町社会福祉協議会としてスタートしました。

本協議会は、町民の皆さんの善意を集め、町民の皆さんのため、高年齢の福祉を少しでも高めるための皆さんの組織であります。

理事及び評議員は、別表のとおりになりました。

社会福祉協議会だより

社会福祉協議会会員募集

一世帯一口の加入を
ご協力ください

今日における経済の低成長によって、国をはじめ地方自治体は、行政改革を基調とする緊縮財政による福祉の見直しが余儀なくされており、福祉環境は一段と厳しい現状にあります。一方、高齢化の進行が進む中で多様な福祉活動に対応していくためには、自発的な民間福祉活動が最も重要です。

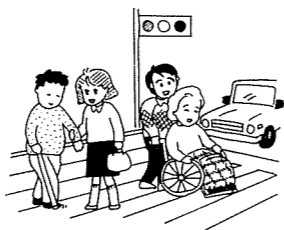
そこで、法人化を機に今年から、住民による住民のための福祉活動”をめざすため、全戸が加入していただき、会費を財源としてこれを効果的に活用して地域福祉の増進と活動の向上を図ることにしました。

会員募集に当たっては、区長さん、班長さん及び民生委員の方々が八月中旬に各世帯を訪問して募集することになりましたので町民の皆さんのご理解とご協力を

日赤社会増強運動に
ご協力ありがとうございました。

●実績額 八八五、五〇〇円
●目標額 六〇九、〇〇〇円

五月に実施いたしました日赤社員増強運動につきましては、町内の皆様の深いご理解のもとに絶大なご協力をたまたわりまし



ひろめようボランティアの輪

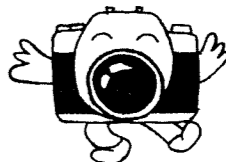
を願います。
なお、会員別会費は次のとおりになっております。

- 一般会員会費 年間 一口 一、〇〇〇円
- 特別会員会費 年間 一口 五、〇〇〇円
- 法人会員会費 年間 一口 一〇、〇〇〇円

誠にありがとうございます。
お蔭様で、目標額を上回る実績をあげることができました。
これも、行政区長さんをはじめ部部長さん、班長さんのおかげならぬお骨折りと、町民の皆様方のお力添えの賜ものと厚くお礼申し上げます。

トピックス

トピックスは、町内での話題をカメラレポートするコーナーです。みなさんのまわりにある話題を、役場総務課までお寄せください。



▲商工会婦人部（部長 宍戸高子 部員24名）では6月29日に今年できた国道6号線の花壇にマリーゴールド、サルビア、ペチニアなどの花を植える奉仕活動を行いました。花の苗は商工会会長林一郎さんと同副会長鈴木孝さんから寄付されたものです。



▲福田小児童が史跡めぐり
福田小の4・5・6年生70名は、6月27日創意の時間を利用して町内の史跡めぐりを行いました。中でも現在発掘調査が進められている武井遺跡では、炭釜、製鉄釜、住居跡が見つかり、県文化センター職員の説明に興味深げに聞き入っていました。



▲第2分団第6部が優勝
新地町消防団のポンプ操法大会は、7月7日新地漁協前広場で6チームが出場して開かれ、第2分団第6部が優勝しました。競技は制限時間内いかに速く、正確に、さらに規律正しくホースの延長と収納を完了することがポイント。各チームとも大会前から厳しい練習を重ねてきたとあって、きびきびした動作で行っていました。

優勝 第2分団第6部（小川）
準優勝 第3分団第10部（埴浜）
3位 第1分団第3部（藤崎）



▲宇多郷の紅一点騎馬武者
7月23日の相馬野馬追祭に新地町駒ヶ嶺高田の石田英子さんが宇多郷から約10年ぶりに女性騎馬武者として出場しました。英子さんは、牛（うま）年生れで、青春の思い出にしようと出場を決意。紅一点の石田英子騎馬武者に沿道の観光客は盛んな拍手を送っていました。



▲第7回全国スポーツ少年団野球福島県大会が7月22日、23日新地町民野球場で行われ、新地町のブルーハリケーン（新地小）が決勝戦で苜野ジャガーズ（浪江町）を1対0で敗り、見事初優勝しました。



6/21~7/20 届出

▷出生(届出は14日以内に) おめでとうございます。

(子供) (親) (地区)
翼 大和田春夫 小川
有佳理 富田光一 大戸浜
聖子 阿部良一 小川
真由美 加藤仁一 大戸浜
真由美 目黒文昭 小川
敏光 水戸健一 小富倉
麻衣子 持立勝彦 釣鉄炮町
仁子 鈴木秀一 釣鉄炮町
香 伊藤裕治 釣鉄炮町
圭 佐藤光喜 今泉

▷死亡(届出は7日以内に) おくやみ申しあげます。
(死亡者) (年齢) (地区)
豊田 忠明 56 高田

勤労者体育センタープールの夜間利用は、八月十八日まで開いています。
むし暑い夜に勤労者プールでひと泳ぎしてみませんか。



むし暑い夜をプールで

★利用料金

Table with columns: 使用区分, 使用料, 摘要. Rows include individual use (普通券, 回数券) and group use (勤労者団体).

おらせ



シートベルト着用推進運動

休日当番医院

(相馬市内)

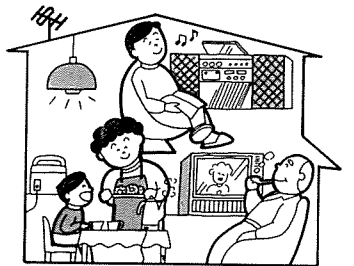
8月
4日 荒 病院 2732
11日 善積 医院 2165
18日 米村 医院 2880
25日 吉川 医院 2553
9月
1日 佐藤 医院 3034

- かるがん文具店(町)
○伊藤商店(町)
○目黒商店(小川)
○寺島ムネ(駒ヶ嶺町)
○岡田四郎(岡)
○アルプス電気相馬工場

8月 電気使用安全月間です

例年、感電によって負傷したり亡くられる方は、全国で相当の人数になっています。このいたましい感電死傷事故をなくすよう、毎年八月に通産省の主唱のもとに電気使用安全運動が全国一斉に行われます。

電気災害を防止するには、不良の電気設備をなくし、みんなで電気の取扱いに注意することが必要です。



今月の納税等
町県民税 第二期
国民健康保険税 第二期
水道料 福田地区と岡、杉目地区
納期限は 8月31日です
※忘れずに納めてください



▲社協へ寄付する渡辺万七氏

- 木幡東水(相馬市)
○渡辺万七(大戸浜)
○新地町社会福祉協議会

Calendar table with dates from 6/20 to 8/6 and corresponding events like 'June Regular Town Meeting', 'General Meeting of the Association', etc.

町長日記 荒 和英