

80号

# しんち

広報

10月1日現在

🏠 1,958世帯

👤 男 4,290人

👤 女 4,429人

合計 8,719人

52 / 11



とじておきましょう。

わたしは〇歳

無 限 生 成

駒ヶ嶺字中丸東

木村 美加 (高明氏長女)

「わたしは美加。わたしね、予定日より二十日も早く生まれたの。だってね、お母さんのおなかの中って、きゆうくつでしょ。だから早くお母さんのおなかからでて、伸び伸びしたかったの。」

お母さんは、わたしがこんなに早く生まれるなんて思わなかったから、山上のばあちゃんの家に戻ったの。だから、わたしは山上のばあちゃんの家で生まれたの。私が急に生まれて、みんなびっくりしたらしいわ。

わたし、早く生まれたから、生まれたときは二千四百グラムしかなかったの。だから、すぐ病院につれて行かれて、四日間保育器の中にいたの。でも今はもう一人前。体重のことというのははるかしいんだけど、八千五百グラムもあるのよ。わたし、女の子だから太りすぎないよう気をつけなきゃ。」

### △今月の主な記事▽

- 一人一人が賢い消費者に
- 三貫地貝塚周辺部
- 発掘調査終る
- 年金だより
- 町民体育祭結果
- おしらせ

二 三四五 六



# 平安時代の役所跡？を確認

## 三貫地貝塚周辺部 発掘調査終る



▲竪穴式住居跡。手前にカマドの跡が見える。

今回の発掘調査では、竪穴式住居跡、掘立柱建物跡、井戸跡、土坑、溝跡などさまざまな時代の遺構が発見されました。

### 当時大きな「村落」を形成

九月から教育委員会の手で行われていた三貫地貝塚遺跡周辺部の発掘調査が、十月で終了しました。今回の調査は、調査地区が県営ほ場整備事業施行地区にかかるため行われていたもので、竪穴式住居跡、掘立柱建物跡などさまざまな時代の遺構が確認されました。



▲土坑。中にぎっしりと土器片がまっている。

縄文中期の住居跡と思われるこの住居跡が発見されたということは、今から約三千五百年前に三貫地貝塚周辺に、縄文時代の「村」がつくられていたことを証明しており、この時期の遺跡としては、町内では山道遺跡について二番目の発見です。しかし、これらの住居跡は、耕作により破壊がはげしく、炉の部分がわずかに残っている程度でした。



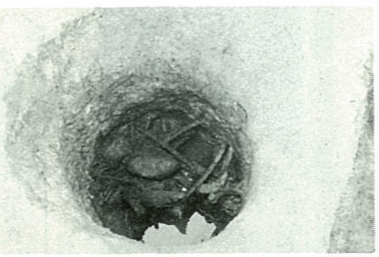
▲掘立柱建物跡。柱と柱の間尺が六尺に設計されている。

古墳時代、奈良時代の竪穴式住居跡は六軒で、いずれも耕作により床面ぎりぎりまで破壊されているものが多いと見られます。これらの住居跡は、一辺が五、七、八、九の四角な家で、カマドを構築しているもの、いないものがあります。これらの住居跡からは、古墳

### 古代「宇多郡」解明に大きな手がかり

掘立柱建物跡は地面に柱を立てる大きな穴（ホリカタ）を掘り、

時代でも古い特徴を有する南小泉Ⅱ式と思われる土器や、栗圃式といわれる土器が出土しています。また、これら六軒の住居跡は同じ場所に作られており、家をこわしてはまた造ったことがわかります。南小泉Ⅱ式期の住居跡が発見されたことは、相馬地方に高塚古墳が営まれた時代の社会のしくみを究明する上で、貴重なものといえます。



▲直径1.2尺、深さ2尺の掘抜き井戸。底から碗の残片と柄のついた刃物が出土した。

柱を立てて屋根をふいた床のある現在の建物に近い家です。今回の調査では、完全に大ききさのわかる建物跡が三棟、大ききさのわからない建物跡が二棟以上確認されました。これらの建物跡は、二、三間の真中に柱のない建物で、柱と柱の間が六尺、九尺ずつ設計されています。今回発見されたこれら高床式の建物跡は、当時の一般の集落には見られない建物で、しかも建物は建てかえがあり、調査地区の南側にさらに広がるものと考えられます。県内で発見されている同様な建物跡は、奈良、平安時代の郡や郷の役所跡に多くみうけられ、現段階で田丁場地区のこれらの建物跡を役所跡と断定することができないものの、不明な点の多い古代の「宇多郡」のしくみを解明する上で、貴重な遺跡と言えます。このことは、二片の互が出土している点からも、この遺跡が相双地区の重要遺跡であることを裏付けていると言えます。



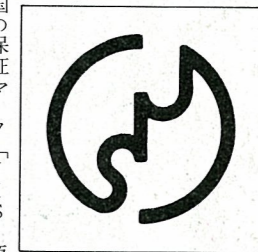
# 買物上手はまず品選び

## 一人一人が賢い消費者に

わたしたちの消費生活は、近年大部変わってきています。商品が数多く出まわり、質、量とも向上してきておるもの、便利さを追うあまり、健康に害のあるものや安全性に疑問のあるものも出まわり、更に大量の生活廃棄物が排出されたりして、生活環境を悪化させていることも今の消費生活の現況です。

### 国が保証の JISマーク

カッコよさにひかれて買ったものの、使ってみたらすぐコワれたこんな欠陥商品に悩まされたことはありませんか。このような苦い経験を二度とくり返さないためには、「JIS」マークのついてる商品を選び、安心して買ってください。品質が一定の水準以上であることを国が保証するものです。外観だけでなく、一定の規格にもとづいて保証されています。



JISマーク

### 安心できる JASマーク

国の保証マーク「JIS」商品を買うことは、私たち消費者にとって、よい品物が安く買えることにつながるのです。かん詰ジュース、しょうゆなどの加工食品にJASマークがついていないのをご注意ください。JASとは、日本農林規格（農林水産物とその加工品の品質保証）のこと。このマークがついてい

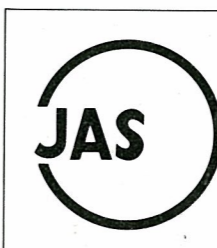
◎たとえば魚肉ハムの品質表示は...

品名	魚肉ハム
原材料名	魚肉(まぐろ、かじき、たら、その他)、豚肉、豚脂、でん粉(13%)、調味料、弾力増強剤(またはポリリン酸ナトリウム)
内容量	合成着色料添加
製造年月日	昭和52年3月19日
保存方法	10℃以下
製造者	東京都千代田区霞が関1-2-1 食品株式会社

●でん粉含有率は、9%未満の場合は省略できる。

### 割賦販売を利用するとき

テレビや高級家具などの商品でも割賦払いなら買いやすく、多くの消費者が利用しています。しかし、商品先渡し、または代金積立(前払い)で、契約が長くなるなどから契約上のトラブルがこりやすいものです。このため「割賦販売法」が制定され、支払い期間が二ヶ月以上、支払回数が三回以上の特定商品を販売する場合に適用し、消費者の保護をはかっています。対象となる商品は、衣服、家庭電機、書籍、自動車などほとんどのものがふくまれ、販売業者は割賦販売の条件を明示し、契約をしたときは購入者に割賦販売価格、分割払金の支払時期と方法、契約の解除に関する事項などを記載した書面を交付しなければなりません。契約申込みの撤回



JASマーク

即席めん類、乾めん類、マカロニ類、凍豆腐、食かん詰・びん詰、果実飲料、ジャム類、しょうゆ、マヨネーズ類、トマト加工品、ハム、ベーコン、ソーセージ、魚肉ハム、魚肉ソーセージ、植物油、マーガリン、削りぶし、農産物つかけ物、炭酸飲料、特殊包装食品類、ウスターソース類。

### 年金だより

くわしくは役場住民課へお尋ねください。

#### 国民年金の保険料

国民年金の保険料は、もう納めましたか。忘れていないかどうか一度よく納入通知書をお調べください。

この保険料は、四、五、六月分は五月底までに、七、八、九月分は九月底までに、十、十一月分は十一月底までに、十二月分は十二月底までに納めることになっています。

#### 所得税第二期分の納税は

十一月は、所得税第二期分の納税の月です。所得税は、第一期分から第二期分に分けて納税することになっています。

十一月は、所得税第二期分の納税の月です。所得税は、第一期分から第二期分に分けて納税することになっています。このうち第一期分と第二期分を予定納税として計算した税額の三分の一ずつを納めていただくわけですが、第二期分の納税額は、既に税務署から通知してありますから、その金額を十一月三十日までに納めていただくこととなります。

#### サラリーマンの奥様も

##### 国民年金に加入を!!

国民年金には、サラリーマンの奥様も任意に加入できますが、あなたは加入していますか。あなたは、ご主人が加入している厚生年金や共済組合からの保障によって、今年の所得を見積って計算した税額が、次のような事情のために、税務署から通知された税額より少なくなると見込まれるときは、予定納税額の減額承認の申請をすることができます。

- ▽ 景気の変動や営業不振、廃業、休業、失業などで前年より所得が減ると見込まれるとき
  - ▽ 結婚、出生などのため、配偶者控除や扶養控除が受けられることになったとき
  - ▽ 新たに障害者や高齢者、寡婦などに該当することになったとき
- 減額申請は、十一月十五日までに税務署へ提出することになります。詳しくは相馬税務署へお尋ねください。

こんなとき	加入していないと	加入していると
年をとったとき	ご主人の老齢年金にのみ加算される	あなた自身の老齢年金がつけられる
あなたが障害者になったとき	何の年金もつけられない	あなた自身の障害年金がつけられる
ご主人に先がたれ子供がいるとき	ご主人の遺族年金がつけられる	ご主人の遺族年金のほかにも子年金がつけられる
ご主人に先がたれあなたも死んだとき	子供はご主人の遺族年金がつけられる	子供はご主人の遺族年金のほかにも遺児年金がつけられる



### カメラでこんにちは



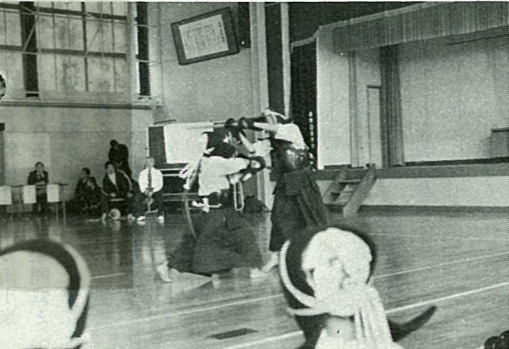
▲選手を代表し、少年野球出場の山本幸雄君が宣誓



▲七月から練習してきたとあって大人顔負けのプレーを披露

今月の「カメラでこんにちは」は、十月十日に行われた町民体育祭の少年野球、剣道、柔道の各会場に出かけてみました。

町民体育祭は十月、十一月にかけて行われているもので十月には、この他、十六日クレー射撃、二十三日テニス、バレーボール、ソフトボールが行われました。



▲内股、ワザあり!!

#### 新地歌壇

長雨の止まざる日々うとましく秋の寒りに走せる思いか  
片平とし子  
九号の台風荒れし沖永良部の友の鳴咽を受話器は伝う  
目黒ます代  
鶏卵をつみたる吾子のライトパン松並続く街道を行く  
荒 万  
戦友の会三十年過ぎいて水虫の今も悩むと足を並べり  
小野 義男  
朝光に富士の笠雲かがやきて雪はだ白く静もれる見ゆ  
岡元 三郎  
かたはらに吾をたしかめ亦眠る小さき頼に涙やどして  
太田智恵子  
柿の実を喰まむとすれど衰えし歯の痛みきぬわびしきものか  
佐藤 利子  
電話にてあいさつすれば一方の孫辞儀をしてと娘の云えり  
小松 栄子

#### 町民体育祭結果

- ◆剣道(新地小体育館)
  - 小学生の部
    - 一位菅野宏(中島)二位泉田茂義(岡)三位水戸勝(町)小川顕光(菅谷)
  - 中学生の部
    - 一位泉田耕司(岡)二位吉村敏彦(崎浜)三位石田敏明(高田)高橋一夫(沢口)
  - 成人の部
    - 一位渡辺登(大戸浜)二位角田義正(上真弓)三位佐藤義一(相馬)岩淵田(杉目)
  - 壮年の部
    - 一位早川正義(岡)二位寺島照幸(駒ヶ嶺町)三位草野照男(沢口)小泉千代吉(町)
  - ◆柔道(尚英中体育館)
    - 高校の部
      - 一位佐藤英則(大山田)二位山尾克茂(新地高)三位渡辺真行(駒ヶ嶺)
    - 一般の部
      - 一位林和英(上真弓)二位中津川和正(岡)三位佐藤英則
    - ◆少年野球(新地高校グラウンド)
      - 一位新地B二位新地A三位駒ヶ嶺
      - ◆クレー射撃(相馬市初野射撃場)
        - 総合優勝小野三範(杉目)
        - Aクラス
          - 一位小野三範二位鈴木清一(城内)三位佐藤一博(富倉)
        - Bクラス
          - 一位阿部真人(多摩精密)二位荒憲治(中里)三位佐藤喜昭(駒ヶ嶺町)
        - Cクラス
          - 一位渡辺宗一(鉄炮町)二位児島

#### 健男(富倉)三位が藤見文(杉目)

- ◆バレーボール
  - 婦人の部
    - 一位作田若妻会二位小川若妻会三位保育所
  - 混合の部
    - 一位チエリー二位菅谷三位上真弓
  - ◆ソフトボール
    - 混合の部
      - 一位役場スカーイヤーズ二位消防団三位議員クラブ
    - 一般の部
      - 一位日下秀夫・目黒莊一組二位目黒俊孝・水戸初江組三位小泉俊明・目黒勇夫組
    - 高校の部
      - 一位森・木坂組二位山内・佐藤組

#### 火の守りは万全

##### 消防団 秋季検閲

町消防団の秋季検閲式が、十月十日午前九時から公民館グラウンドで行われました。検閲式には、宇佐見団長ほか団員二百六十名が参加、団長、町長のあいさつにつづいて、吉田広域消防長、宮本相馬警察署長の通常点検を受けました。このあと分列行進、放水訓練が行われ、団員達はキビキビした動きを示していました。これからは火災の発生しやすいう



▲分列行進も堂々と-----

私の母は、弟を産んだあと産後の肥立ちが悪く、明治二十七年、私が十二歳のとき亡くなった。ちょうど庭にある樹令百年ともいわれている藤の花が盛りの時であったので、毎年藤の花を見ると母を思い出すのである。

終戦の年、私は人手の都合がつかないまま、沼倉の畑に麦刈りに行った。この畑は、明治初年、村の旧家である鈴木家から分けて貰った一反余のもので、私の一家一年の糧を得ていた。地面をにらみ刈り進んでいると、ふと一箇の指輪が見つかった。見覚えがないが、かつて亡き母が愛用していたものじやないかとよく見ると、内側に

サトウと彫刻してあり、正しく母のものであった。母が亡くなってから明治、大正、昭和と幾十年間も土の中に埋れていたのだ。来なければ見つからなかったものだけに、母の霊が呼んだのではないかと思ったり、精

か、したか等と思ひ指輪を見る。母は小肥りで女としては太い指をしてきたが、私が指輪をかけてみるとぴったりである。私は時々小箱から出しては、じつと掌を見る。今年も九月十五日の敬老の日を迎え、九月十三日生まれの日を迎え、九月十三日となったことが、遠く亡き母を忘れることができな

心境である。

#### 明るい話題やニュースを

いま係では、広報しんちを更に親しんで読んでいただくために、皆さんのまわりにある明るい話題やニュースなどのご連絡をお待ちしています。広報紙に対するご意見、ご要望とあわせ、役場企画開発課までお寄せください。

#### 連絡ください

