

74号

# 広報 しんち

4月1日現在

🏠 1,962世帯

♂ 男 4,263人

♀ 女 4,393人

合計 8,656人

52 / 5



とじておきましょう。

## ボクは〇歳 無限生成

堀木崎字埜浜

門馬 克宗 (神一氏長男)

「ボクが生まれたのは、去年の母の日の五月九日。」

名前は克宗。これは、杉目のおじいちゃんが十五画の名前がいいんだよって、妙知、克宗、位昇、位和、秀尚、伸尚と六つも考えてくれて、この中から、何ごとにもうちがち、長男を意味する「克宗」を、家族のみんなが選んでくれたの。ボクはすごく気に入っているけど、みんな「かつとし」ってよんでくれるかなって、ちょっとびっくり心配しているんだ。

ボクは、七十六年ぶりに門馬家に生まれた男の子なので、家族の喜びも大きく、去年生まれたとき子どもの日はすぎていたけど、さっそくおじいちゃんが鯉のぼりを買って、空高くあげてくれたの。ボクも鯉のぼりの鯉のように、元気に大きく育って、家族のみんなの期待にこたえなくちゃ。」

### △今月の主な記事▽

- 商業診断まとまる
- 近代的なプール完成
- 年金だより
- 鴻ノ巣グムの放流始まる
- おしらせ

六五 四三二



### 商業診断の結果まとまる

## 消費者の多くは 相馬市と仙台市で買物

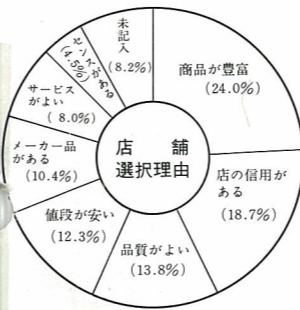
昨年、県と関係市町村が実施した消費者購買動向調査と、相馬市と仙台区の調査の結果がまとまり、このほど発表されました。それによると、まとまった商店街をもたない新地町では、ほとんどの品目において、相馬市と仙台市に購買力の流出がみられ、今後の商業発展には、日常生活面でのサービスを充実させるなど、抜本的な対策が必要であるとしています。

### 多い相馬市への 購買力流出

相馬市地方では、原町市と相馬市とが地方の大きな中核をなしており、隣接市町村からの購買力流出がみられます。新地町において

### 地元購買率の推移と主要流出先 (別表1)

品目	48年		51年		傾向	主要流出先 ( ) は48年	
	48年	51年	48年	51年		相馬市	仙台市
呉服・背広	3.8	6.7	→	→	相馬市75.6 (77.9)	仙台市10.8 (10.3)	
セーター・ブラウス	14.2	9.4	→	→	77.0 (85.7)	6.7 (-)	
肌着・下着	28.5	16.2	→	→	78.3 (71.4)	1.3 (-)	
皮靴・カバン	2.5	2.7	→	→	85.1 (77.9)	6.7 (7.7)	
医薬品・化粧品	10.3	9.4	→	→	89.1 (87.0)	-(1.2)	
時計・カメラ	0.0	1.3	→	→	91.8 (87.0)	4.0 (9.0)	
家具・インテリア	-	1.3	→	→	89.1 -	6.7 -	
家庭電器	-	10.8	→	→	79.7 -	2.7 -	
食料品	64.9	41.8	→	→	58.1 (31.1)	-(1.2)	



は、特に相馬市への購買力流出がみられます。別表1は、地元購買率の推移と主要流出先について、品目別にみたものです。その結果をみると、町の消費者の多くが、呉服、背広などの買回品だけでなく、食料品などの日常必需品についても、相馬市や仙台市などで購入していることがわかります。相馬市や仙台市で買物をする理由としては、「行く機会が多い」、「大型店がある」などをあげ、反対に町で買物をするという理由として、「近くて便利」、「顔見知り」といった動機をあげています。



店を選ぶ理由については、一般に、商店が豊富であること、品質がよい、値段が安いという順になっています。また、品目別の店を選ぶ理由としては、呉服・背広、肌着・下着、セーター・ブラウス、皮靴・カバン、家具・インテリアについて、商品の豊富さが要求されています。店の信用については、居住地近くの店での購入が主体で、医薬品・化粧品については強く要求され、次いで有名ブランドの市場占有率の高い時計・カメラとなっています。品質については、皮靴・カバン、食料品が多く、価格については、食料品次いで肌着・下着となつています。すなわち、呉服・背広、セーター・ブラウス、肌着・下着などでは商品の豊富さが、食料品については価格面が訴えられています。

### 共同化、店舗改善が 当面の大きな課題

町の商業を小売業についてみると、次の点がみられます。

商 店 数	一店当り売上	一店当り販差	一従業者当り数	人口一万人当り	一支持人口	人口一人当り	人口一人当り	上段49年/43年		下段51年/43年	
								従業者数	販売額	従業者数	販売額
新地町	92	508	24.2	2.0	111	90	563	18.2	2.3	18.2	3.7
県 計	29,417	2,099	100.0	3.2	152	66	3,180	2.5	2.6	9.0	3.8
	30,419	2,946	100.0	3.3	154	65	4,543				

資料：商業統計(51年は速報) 人口は49年および51年5月1日現在  
1. 販売水準＝県平均100としたときの比率  
2. 上段昭和49年、下段51年

では、今後の商業発展にはどうあるべきかという点について、報告書では次のようなことをあげています。「顧客が買物をする理由として、「近くて便利」、「顔見知り」、「店の信用」といった動機をあげており、実際、地域社会における商業者と消費者のあり方を、地理的な近さのみでなく、それを信頼し、信用するといった、心理的な近さ」をつくることにより、より一層安定した商業経営が可能となる。このためにも、消費者の意向をじゅうぶんに反映した「消費者中心」の営業が重要である」と指摘しています。また、今後の対応策として、「食料品の購買力流出がみられている現状では、すくなくとも、地区中心地として、最寄品購買の地元購買率を高めなければならぬ。当面、現状より十割程度の引上げを努力目標として設定し、そのための商店街活動(スタンプ事業、共同売り出しなど)を積極的に行う。」ことをあげています。

いづれにしろ、集落が分散し、まとまった商店街をもたない新地町の商店が防衛と地域社会へのサービスの向上の面から、共同化、店舗改善が当面の課題になっており、商工会を中心とした各商店主の抜本的な努力が、期待されています。

たばこは町内から 買いましょ。 町の大切な財源です。

## 近代的なプール完成



期待される勤労青少年の利用

昨年八月から総工費六千八百万円をかけて、尚英中東側に建設されていた勤労者体育センターが、このほど完成しました。当初、計画では二月には完成の予定でしたが、地盤の関係や異常寒波などで、工事がおくられていました。

この施設は、雇用促進事業団が勤労青少年の体育向上をねらいに、全国各地に体育施設づくりをすすめているものの一つで、町の働きかけにより建設されたものです。メインプールは長さ二十五メートル、幅二十メートル(九コース)の夜間照明つきで、五十五メートルの幼児用プールもつくられています。また、三百人が収容できるスタンドもつくられ、相馬地方有数の施設をほこっています。

管理棟は、鉄筋二階建て、延三百二十三・九㎡。一階に百八十人が使用できる男女ロッカーのほか、事務室、シャワー室を備え、二階には九十四・九㎡のミーティングホールがつくられています。

町では、今年度の教育重点施策で、社会教育の充実をかねており、同施設は農業後継者センター

とあわせ、社会教育の中心施設として利用されます。

### 若人たちに明るい未来を 結婚協力委員会を設置

農業後継者の花嫁、結婚不足を積極的に解消しようと、結婚協力委員会が教育委員会内に設置され、四月三十日農業後継者センターで第一回の総会を開きました。

委員会は、各部落から推薦され

部落名	委員氏名	部落名	委員氏名
沢口	菊地 雄雄	大戸浜	伊藤 泰太郎
野地	松清	大戸浜	伊藤 泰太郎
渡辺	清房	菅野	健太郎
大山田	鈴木 安	菅野	健太郎
明地	高橋 ト	菅野	健太郎
中里	横山 子	高田	八巻 常
作田	佐藤 孝	城内	大和田 伝
木崎	長倉 マ	新町	寺島 米
埴浜	伊藤 武	上ノ町	川部 敏
下真弓	塩沼 喜	新地	鈴木 義
上真弓	林 秀	新地	鈴木 義
岡	角田 新	新地	鈴木 義
杉目	佐藤 美	新地	鈴木 義
新地	早川 登	新地	鈴木 義
中島	石田 英	新地	鈴木 義
小川	水戸 正	新地	鈴木 義
	阿部 正	新地	鈴木 義
	小野 義	新地	鈴木 義
	目黒 八	新地	鈴木 義

このたび四月一日から新地町教育委員会に社会教育主事として勤務することになりました。

これまでも、公民館を中心として



こうした皆さんの学習や活動に、わたしも仲間に入れていただき、いっしょに勉強して参りたいと考えております。

教育委員会 社会教育主事 浜名 光春

り、また、体育やスポーツなど活発に活動されてきたと聞いております。

世の中の変化が著しく、価値観や教育観が混迷しているといわれている現在、このような皆さんの学習や活動が、ひじょうに有意義ではなかつたかと思つています。同時に、わたしの担当する仕事の重さを感じます。

### 政治意識の高揚をめざして 活発な明るい選挙推進協議会

新地町明るい選挙推進協議会では、四月十九日、午後一時三十分から農業後継者センターで総会を開き、昭和五十一年度の事業報告を承認、さらに昭和五十二年度事業計画を決めました。

今年度は、政治意識の高揚をはかるため、議会傍聴や講演会などを積極的にを行い、広く政治参加を



▲事業計画などを決めた明るい選挙推進協議会の総会

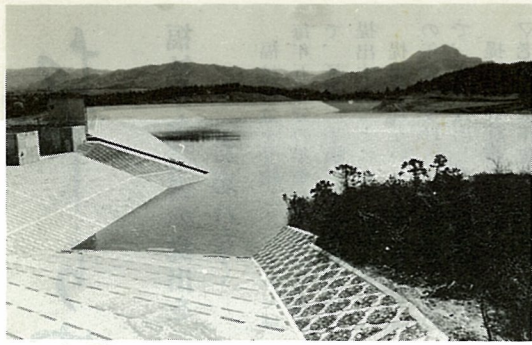
よびかけていくことにしています。また、夏に予定されている参議院議員選挙に向けて、街頭啓発、チラシ配布などを行うことにしています。

あなたの街です。自然です。吸がらの投げ捨てはやめましょ。

スモーキングクリーン

日本専売公社





**かんがい用水としては万全 鴻ノ巣ダムの放流はじまる**

鴻ノ巣ダムの放流が、四月二十日から開始されました。

鴻ノ巣ダムは、昨年十月から貯水されていたもので、現在の貯水量は約二十六万五千トン。駒ヶ嶺地区のほか整備で、ブルドーザーによるしろかき作業が始まったのにあわせ、放流が開始されたものです。

放流は、午前九時から午後四時までの七時間、毎秒三十二リ、一日当り八百トンの水が放流されています。

ダム工事が始められて四年。今年度は、土堤にセメントに注入するグラウト工事、地獄溜池からの逆送水路、ダム環境の整備等が、

◀26万リの水を貯える鴻ノ巣ダム

こうして会津討伐への道が進められ、同年閏四月七日に仙台藩はしぶしぶ出陣したが、「奥羽の天地がこのようにも騒然とし、士民上下が苦しんでいるのは、世良修蔵が朝命を矯め、あくまで兵火によって事を解決しようとしているからで、修蔵こそ奥羽迷惑の元凶である。修蔵を斬って時艱を救え」という声が上がってきた。

**町史への誘い 新地近代史抄**

大山格之助などに書状を認めた。それは「比上は一応京師へ相向い奥羽の情実とくと申し入れ、奥羽皆敵と見て、逆撃の大策を致し度候に付云々」というもので、世良はこの密書を福島藩用人鈴木木六太郎に渡し飛脚を頼んだ。

だが鈴木は、これをかねて世良をねらっていた仙台藩の瀬上主膳らにみせ、ここに世良修蔵の襲撃が企てられた。

**新地歌壇**

この日頃習いそめにし民謡をしまい湯につかり口ずさみみる 太田智恵子

老いの身を無理するなよとら云えどめざめ早く今日も畑をすく 荒 万

茶焼く朝の空の碧深く 森にひびかう山鳩の声 加藤けい

ことばなく嫁ぎゆく娘といる部屋に不忍の池の初音きこゆる 目黒ます代

咲きさかる桜花の館はゆたかなる香りに満ちて我はなごめり 佐藤 利子

行く果てはいつくと思ふ霧深く 茫々と蒼き朝の道ゆく 目黒美津英

**アスバラガスで貧血予防**

かくて投機隊赤坂幸太夫、福島藩遠藤条之助などによって、四月二十日の未明に襲撃が行われた。ときに世良修蔵は三十四歳だった。鎮撫総督の下参謀を殺してしまつては、奥羽諸藩は、腹をすえなければならなかった。この三日後四月二十三日、奥羽二十五藩の重臣が参会し、協力して薩長に対抗することを決議した。これが「奥羽列藩同盟」である。このあと北越の六藩が加わり三十一藩となった。同盟を福島におき、薩長を主軸とする総督軍を迎えつつ準備がととのえられていった。

「押せば押せば、白河までもサイ 押せば官軍コラサノサ 皆逃げるサイサイサイ」東北列藩兵は、こんな進軍歌をうたった。

このときすでに徳川慶喜は、江戸を去って水戸に隠退し、日本の新政府の機構は整備され、早くもイギリスなどから新政府の承認が行われていたのである。

**共同育苗する上真弓婦人会**

上真弓婦人会(会長本田みさの、会員二十五名)では、四月二十二日、アスバラガスの共同種まきを行いました。

アスバラガスは栄養化が高く、貧血予防にもなるということで栽培しようとなった訳ですが、個人で栽培した場合、雑草がまけるなどとして管理がむずかしいということもあり、この日の共同種まきとなったものです。アスバラガスは来春まで苗床で育てられ、その後各会員に株分けされます。

**維新前後 ③**

慶応四年(一八六八)二月二十六日会津藩討伐の御沙汰があり、奥羽鎮撫総督府が編成された。総督左大臣九条道孝、副総督三位沢島為量、参謀少将醍醐忠敬、下参謀大山格之助、同世良修蔵。

当初の編成では、下参謀は長州の黒田了助、品川弥二郎だったが京都に上った仙台藩家老三好監物のごとをばに氣にして二人とも辞したため、大山・世良になったといわれている。

世良は、仙台藩などのにえきらぬ態度にいらだち、参謀の醍醐忠敬に会い、「近日の情態を察せよ、必ず一変すべし、例え、二州(奥羽)列藩を併せよといえども頼むに足らず、依つて計を為す。自ら江戸に行き援軍を大総督に請い、白河に会し大軍するより他なし」と、こうして彼は福島北町の金沢屋の二階、奥の八畳間で、下参謀の

員二百六十二名が参加、新入団員三十六名の辞令交付につづいて、団員一人一人が町長、宮本相馬警察署長らの通常点検をうけました。このあと、ポンプ操法が行われ、日頃の成果が披露されました。

また、火災協力者、十年無火災地区表彰もあわせて行われ、次の二団体一人が表彰を受けました。

▽火災協力表彰  
仙建工業原町出張所  
新地町 佐藤貞雄  
▽十年無火災地区表彰  
新町部落

一億五千万円で行われます。ダムからの放流が開始されたことにより、毎年この時期になると騒がれていた駒ヶ嶺地区の水不足は、解消する日がついに実現しました。

**火の守りをかたぐ**

**消防団、春季検閲**

町消防団(団長宇佐見昭、団員三百三十八名)の春季検閲式が、四月二十日午前九時から、公民館グラウンドで行われました。

検閲式には、宇佐見団長ほか団

**国民年金が改正されます**



**年金だより**

くわしくは役場、住民課へお尋ねください。

昭和五十二年度予算がきまり、国民年金は拠出年金、福祉年金とも、各種年金額が引き上げられます。

**一、拠出年金**

七月から、老齢年金、通算老齢年金、障害年金(一、二級)、母子年金、準母子年金、遺児年金、寡婦年金ともに、前年度の全国平均消費者物価指数の上昇率に見合う額が加算されます。

なお、この加算は従来毎年九月に行われましたが、今年は二月月繰上げて七月となります。

**二、福祉年金**

各福祉年金の月額が、今年八月から次のように引き上げられます。

○老齢福祉年金  
一三、五〇〇円→一五、〇〇〇円

○障害福祉年金(一級)  
二〇、三〇〇円→二二、五〇〇円

○障害福祉年金(二級)  
一三、五〇〇円→一五、〇〇〇円

○母子、準母子福祉年金  
一七、六〇〇円→一九、五〇〇円



▲ご神体に乗せたみこしが、各部落を……



▲ご神体には、てんぐ、神樂のお供もつらなり

**マイホーム建設資金 年金被保険者住宅資金②**

住宅金融公庫では、年金福祉事業団の委託を受けて、年金被保険者への還元融資も行っています。この融資の特色は、公庫資金との併せ貸しができるということです。その主な融資条件を紹介いたしますので、ご利用ください。

◇申し込みができるかた

(1) 自分が住むための住宅を新築、購入または増改築されるかた。

(2) 厚生年金保険、船員保険及び国民年金の被保険者で、被保険者期間が五年以上あるかた。

◇融資の限度額(五十一年度の場合)

○厚生年金保険 被保険者期間の被保険者 〇の年限により、融資額は異なるが、二百五十万円、四百五十万円まで

○国民年金保険 一律百五十万円の被保険者

(注) 公庫の融資額との合計額が、所要資金の八十割をこえるときは、八十割以内の額となるよう融資額を決定します。

◇利率 年六・九五割

◇返済期間

(1) 新築または購入 十八年以内  
木造、不燃構造 二十五年以内  
簡易耐火構造 二十五年以内  
耐火構造 十年以内

(2) 増改築 十年以内

◇返済額 木造の場合、百万円につき毎月元金と利息の合計で八千二百五十円

**国民年金の加入もれ者は すぐ手続きを**

国民年金は、二十歳から六十歳までの人で、厚生年金などの他の公的年金制度にはいっていない人が、すべて加入する国営の年金制度で、いま二千六百万人以上が加入しています。

この国民年金へ一定期間加入して、六十五歳になれば老齢年金を受けられますが、加入の手続きを忘れておくと、被保険者期間の終点である六十歳まで保険料を納めても、老齢年金が受けられません。たとえ、他の公的年金に全く加入せず、三十五歳以上になった人は、これから加入して、かさず保険料を納めても、老齢年金が受けられません。

このようなことにならないよう、二十歳になった人、他の公的年金から移ってきた人ももちろん、未加入の人は、すぐに、国民年金へ加入する手続きをしてください。

**かみろで、こんにちは**

四月、町内各所の神社ではお祭りが行われました。今月の「カメラでこんにちは」は、その中から駒ヶ嶺の秋葉神社の「お下り」を取材しました。火の神様、秋葉神社の祭典は、毎年旧の二月二十四日、今年四月十二日に行われました。

▲部落のはずれでは家内安全、宇内安全のお祈りが……

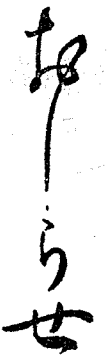
▲子供達も、奉納された旗をもつて行列に参加



上真弓婦人会(会長本田みさの、会員二十五名)では、四月二十二日、アスバラガスの共同種まきを行いました。

アスバラガスは栄養化が高く、貧血予防にもなるということで栽培しようとなった訳ですが、個人で栽培した場合、雑草がまけるなどとして管理がむずかしいということもあり、この日の共同種まきとなったものです。アスバラガスは来春まで苗床で育てられ、その後各会員に株分けされます。





### 福祉年金証書の提出を

お忘れなく

福祉年金を受給しているかたは、毎年五月分の年金を受給したあとで、証書(手帳)を役場住民課に提出することになっています。

提出されないかたは、九月からの年金が受けられなくなりますので、必ず提出してください。

提出する証書は次のとおりです。

▽老齢福祉年金証書▽障害福祉年金証書▽母子福祉年金証書

### 国民年金受給者は

現況届の提出を!

障害年金、母子年金、準母子年金、遺児年金、寡婦年金の支払いを、毎年引き続いて受けるためには、皆さんが年金を受ける条件に

### 相続と税金

日本人の平均寿命も男七十二歳女七十七歳と延びています。しかし、これからいくら延びたとしても、不老不死は夢のまた夢です。

### 税務だより

さて、人が亡くなると、その人が持っている財産は、その人の子供などにかかるとなります。そのときにかかる税金、つまり、死亡した人の財産を相続や遺贈によってもらったときにかかる税金が相続税です。

該当しているかどうかを、毎年一回、国が確認する必要があります。このため、受給者には、直接、社会保険庁から届出用紙が送られますので、忘れずに提出してください。

### 「青い鳥ハガキ」を 身体障害者のかたに さしあげます。

重度の身体障害者(一級、二級)で、同手帳をお持ちの満六歳(四月一日現在)以上のかたに、青い鳥ハガキを一人二十枚さしあげます。

ご希望のかたは、身体障害者手帳を持参のうえ、五月三十一日まで最寄りの郵便局に申し出てくだ

相続税の計算は、遺産総額から非課税財産や債務、葬式費用を差し引き、更に、基礎控除(二千万円と法定相続人一人当たり四百万円の合計額)を引いた残りの課税遺産額に、税率をかけて税額を求めます。

### 例え、相続人が

妻と子供三人の場合は、三千六百万円までは税金がかかりません。なお、相続税の計算は、非課税財産や税額控除など複雑になっていますので、詳しいことは相馬税務署にお尋ねください。

なお、代理のかたでも、郵便による申し出でも結構です。(郵便による場合は、本人の手帳番号、級別、住所又は居所、及び生年月日を記入のうえ、押印して申し出てください。)

### 赤十字社員増強運動に ご協力ください。

赤十字は、老人福祉対策をはじめ、災害救助、献血事業など人道的な仕事を幅広く行っています。これらの事業に要する経費は、社員のかたがたからの出資と、社員以外のかたからの寄付金によって賄われています。

このため、毎年町でも町民の皆さんのご理解とご協力をいただいています。今年も五月を社員増強運動として、区長、民生児童委員及び班長さんを通じ、積極的に推進していきますので、一層のご協力をお願いします。

なお、町の今年度の目標金額は、四十万三千円です。

### 「寄付ありがとう」

杉目の岩淵一夫さんから、尚英中学校の学校整備に役立てて欲しいと、金二十万円のご寄付がありました。

駒ヶ嶺新町の後藤源三さんから、教育振興に役立てて欲しいと、駒ヶ嶺小学校に金十万円のご寄付がありました。

### 新刊案内

次の図書が新しく公民館に入りましたので、ご利用ください。

- ▽犬神家の一族(横溝正史)▽花神(三)▽花(四)(司馬遼太郎)▽花と霧(三)▽(船山馨)▽アラスカ物語(新田次郎)▽不毛地帯(二)(山崎豊子)▽この世の愁(丹羽文雄)▽北帰行(外岡秀俊)▽火宅の人(檀一雄)▽新西事情(深田祐介)▽無影燈(渡辺淳一)



### 三月届出

おめでとうございませう

美智生	加藤 勝男	上真弓
光二	石田 光義	高田
洋輔	三島 和夫	新地町
洋平	斎藤 弘	菅谷
武	泉沢 公平	杉目
剛	鈴木 功	大山田
菊江	菅野 浩	藤崎
いづみ	西谷 里志	大戸浜
早苗	岡田 信治	新地町
博美	斎藤 一	沢口
通子	目黒 修	木崎
橋本	キヨ	藤崎
菅野	菊江	藤崎
鈴木	ケサヨ	藤崎
加藤	英明	新地町
鈴木	芳美	駒町
東	胞五郎	大戸浜
早川	鶴松	岡
目黒	栄七	干拓

### 編集 後記

△もうすぐ農家では、猫の手もかりたい田植えの時期。昨年に続き、今年も天候の不順が予想されていますが、ぜひ豊作であってほしいものです。△いままは、広報しんちを更に親しんで読んでいただくために、皆さんのまわりにある話題や明るいニュースなどのご連絡をお待ちしています。広報紙に対するご意見、ご要望とあわせて、役場企画開発課までご連絡ください。



### 町長日誌

三月	定例町議会
10日	尚英中学校卒業式
18日	農業委員会
14日	町納税貯蓄組合総会
22日	新地小学校卒業式
23日	町防犯協会総会
25日	衛生組合議会
28日	県簡易水道協会理事会
29日	県学校給食会理事會
30日	県用水改良事務所新地出張所閉所式
31日	新地町交通対策審議会
1日	辞令交付式
2日	定例市町村会
3日	新地町運転者総会
4日	新地小学校入学式
6日	保育所入所式
7日	新地町農業後継者会議総会
9日	新地台火力発電所視察
9日	新地高校入学式