



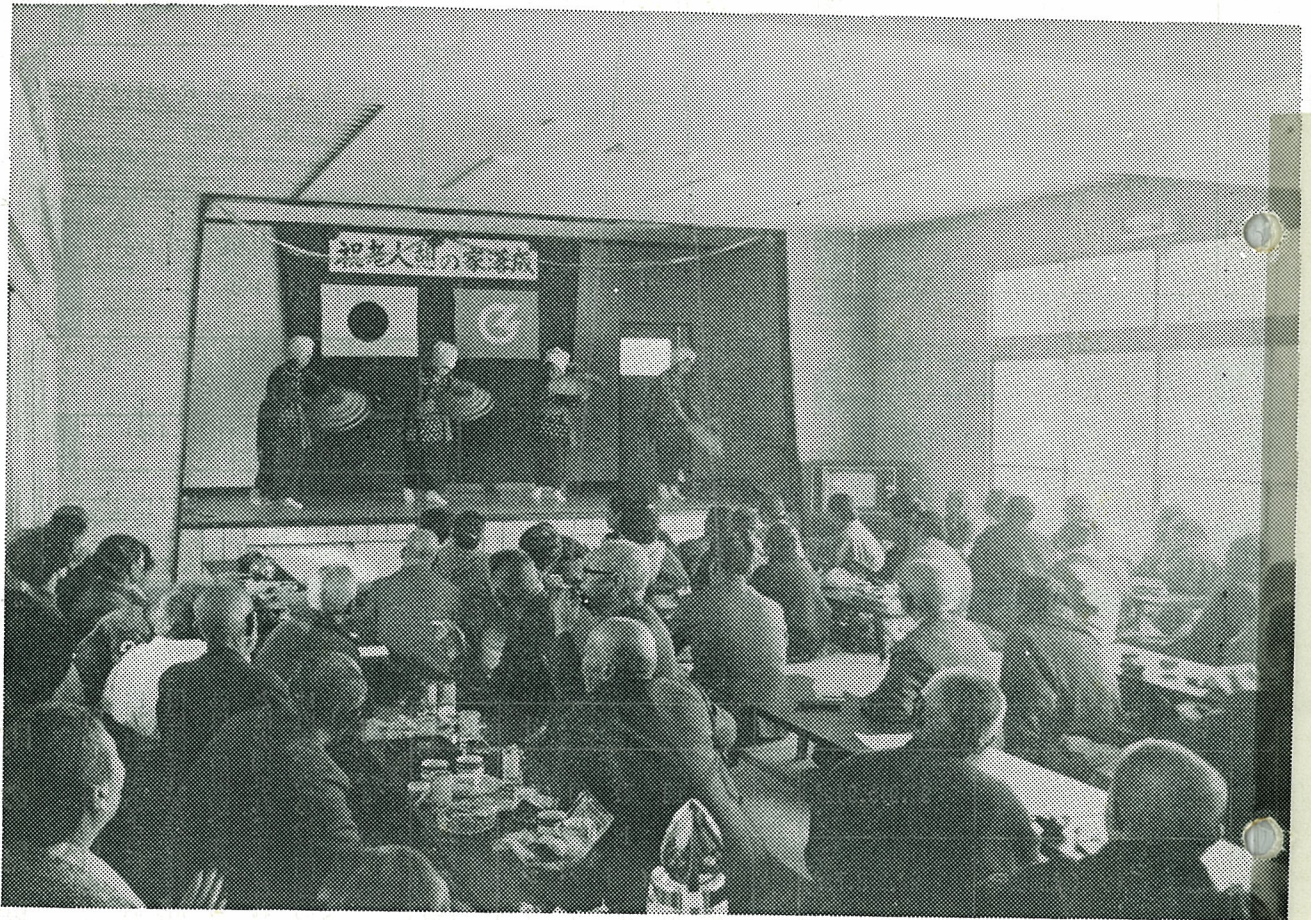
広報

しんち

号外

昭和47年度

一般会計  
決算特集号



### 財政状況の

公表にあたって

町長 橋本正一

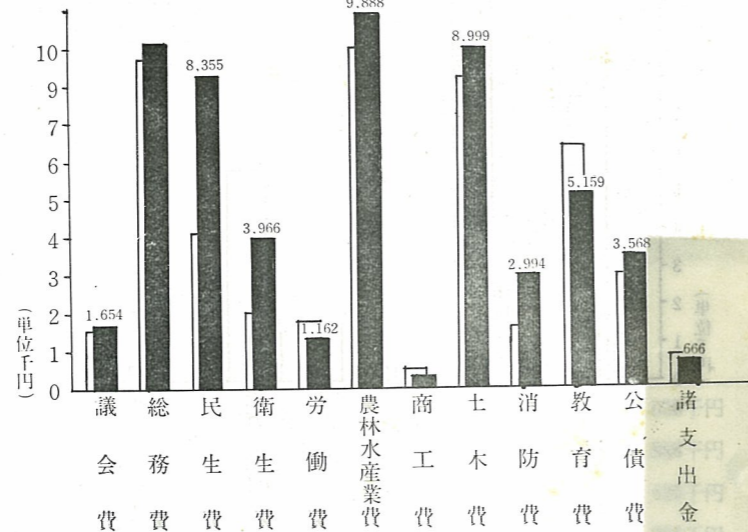
このほど昭和四十七年度の決算がまとまりましたが、これは、昨年一年間のみなさまの福祉を追求してやまなかった努力の記録であり、また、それによって果たされた進歩の尺度でもあります。

国の予算、経済情勢などが町の財政に及ぼす影響は大きく、町財政の運営は容易ではありませんでしたが、みなさんの町政に対する要望を適確にとらえ、「住みよく健康のあふれる町」「産業の豊かな町」「文化と知性に輝く町」の理想郷実現をめざして、町民の福祉向上に直結した各種の施策を積極的に行いながら、税収入を始めとする自主財源の確保とあいまって、消費的経費の節減を図るとともに、財源を効率的重点的に配分することにより、町政全般の均衡ある発展と健全財政を維持することができました。

それでは昭和四十七年度の決算状況はつきのとおりです。

昭和47年度一般会計

S47 町民1人当り出額 55,157円 S46 町民1人当り歳出額 46,087円
1人当り目的別歳出額 1人当り目的別歳出額
人口 8,451 昭和47年4月1日現在 人口 8,552人昭和46年4月1日現在



歳入・歳出の主な語句説明

◎町税 町民税・固定資産税・軽自動車税・たばこ消費税・電気ガス税などをいう。
◎地方交付税 国税のうち所得税・法人税および酒税のそれぞれ一定割合の額で、地方公共団体が等しくその行

◎町債 町が歳入の不足を補うために金を借り入れることによって負う
◎町債 町が行政を行なうために要する経費の財源に充てるため負担金・補助金・交付金・補給金・委託金などの名称によって国が交付するものをいう。

◎衛生費 この経費は、みなさんの健康を守り、伝染病などを未然に防止するために使われる経費で、主なものは保健衛生費、清掃費、公立病院建設費、水道費などがあり

◎教育費 教育委員会事務局員の給料や消耗品など、教育委員会を維持運営するための教育総務費。各小中学校の維持管理をするための小中学校費。また、各種学級や公民館の費用である社会教育費。そして体

◎歳出
◎議会費 議員の報酬・職員の給料など。
◎総務費 区長の報酬、特別職、一般職員の給料や手当のほか交際費、需用費、備品費など役場を維持運営するための経費および、広報発行費、町有財産管理費、企画開発費、徴税費、戸籍、選挙費、統計調査費などが含まれます。
◎民生費 生活環境の保全や整備と住民健康の保持増進と恵まれない人に対する諸福祉施策をすすめるため、また老人医療公費負担事業など、社会福祉の向上に使われる経費で、主なものは社会福祉費、国民年金費、児童福祉費、老人憩の家運営費などがあります。

◎労働費 失業対策事業の充実を図り、町道の整備補修などに使われます。
◎農林水産費 農業生産性の向上と農業経営の近代化などみなさんの農業経営に密着する振興費で、主なものは農業振興費、畜産費、農地費、地籍調査費、農業後継者センター費、造林事業費、釣師浜漁港修築費、ほ場整備事業費などがあります。
◎商工費 商工や観光振興のための各種補助金や貸付金などです。
◎土木費 土木管理費、道路橋梁費、河川費、住宅費などです。
◎消防費 この経費はみなさんの尊い生命や、財産を火災、その他の災害から守るために必要な消防施設、備品など、また消防団員の報酬などに使われています。

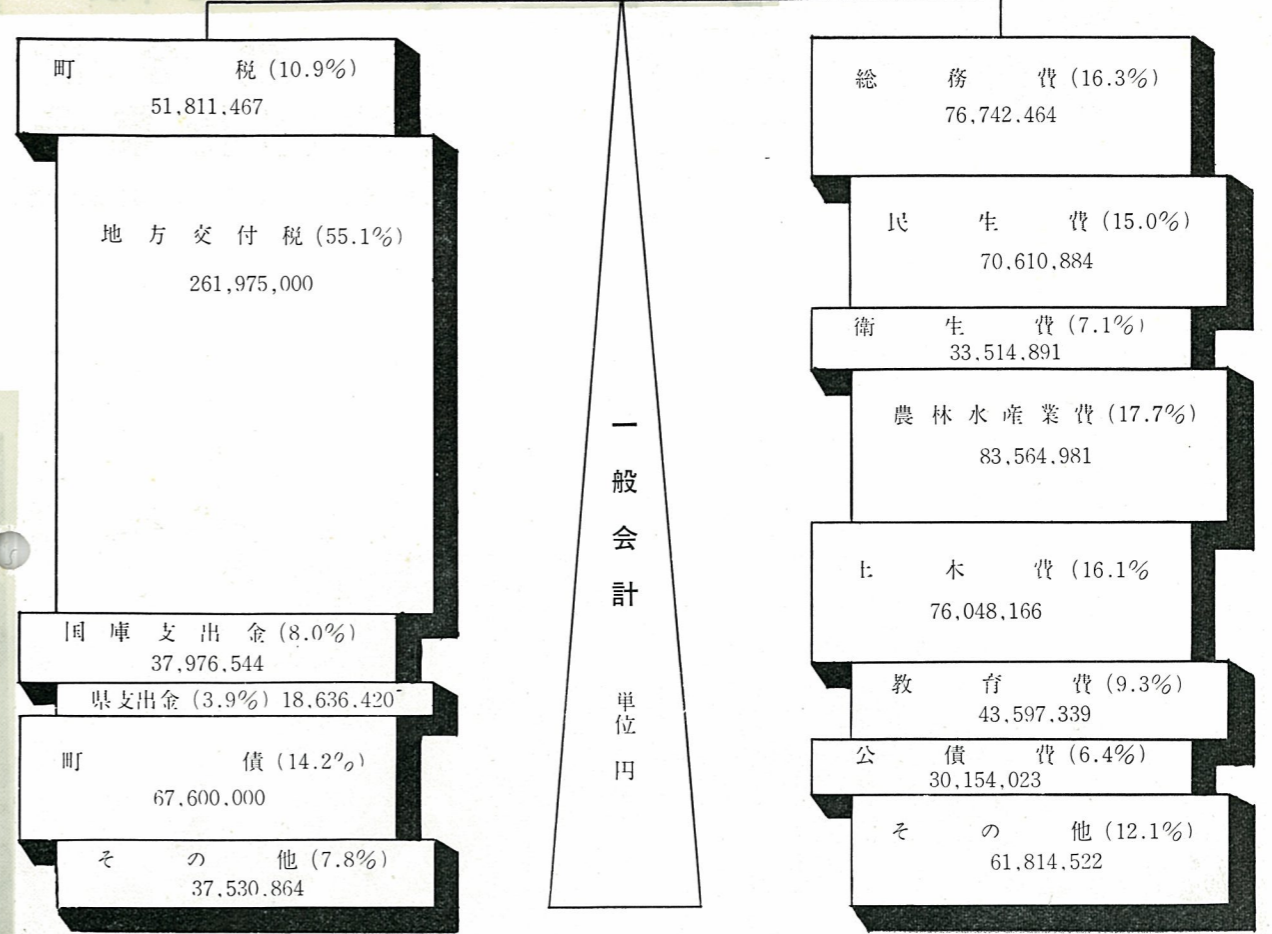
Table with 4 columns: 借入先, 金額, 用途, 金額. Includes items like 資金運用部, 簡易保険局, 市中銀行, etc.

町債の現在高

使用区分と借入先(単位千円)
この経費は教育施設や、住宅など公共施設の建設、事業を行なうために借り入れたお金の元金および利子などの返済金です。

歳入計 475,530,295 円

歳出計 471,047,270 円



町の財産

町の公有財産は庁舎、学校、町営住宅などのように、直接行政の用に供されている行政財産と、これ以外の財産、すなわち普通財産とに大別されます。これらの財産は直接、あるいは間接的に町民の

みなさんの生活に関係がありますので、町ではその取得管理および処分については、条例や規則などに基づいて、適正な管理と効果のある運用をはかっております。現在における町有財産のおもなものはつぎの表のとおりです。

Table with 2 columns: 区分, 数量. Lists assets like 普通乗用車, ライトバン, 軽トラック, etc.

町有財産表(昭和四十八年三月三十一日現在)

# 写真で見る『47年度』主なる事業



菅谷今神線改良舗装事業

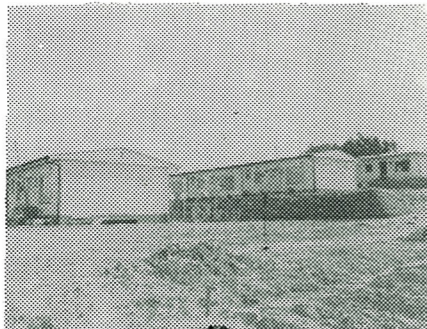
菅谷今神線改良工事費 17,410千円  
 菅谷今神線舗装工事費 1,905千円

老人憩の家建設事業  
 工事費 18,931千円  
 委託料 560千円  
 公有財産購入費 393千円



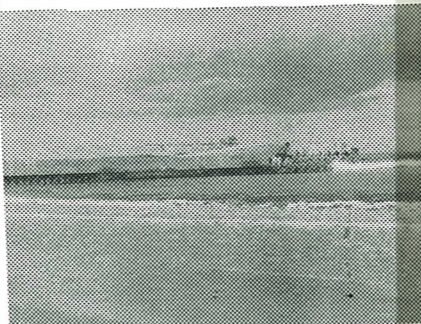
老人憩の家

町営住宅建設事業  
 工事費 21,000千円  
 土地取得造成費 1,868千円  
 土留工事費 425千円  
 給排水工事費 306千円  
 附帯工事費 1,900千円



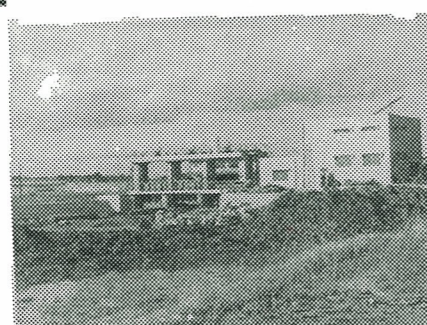
町営住宅愛宕団地

釣師浜漁港修築事業工事費  
 町負担金 19,800千円



釣師浜漁港修築事業

たん水防除事業  
 町負担金 6,643千円  
 かんがい排水事業  
 町負担金 4,819千円

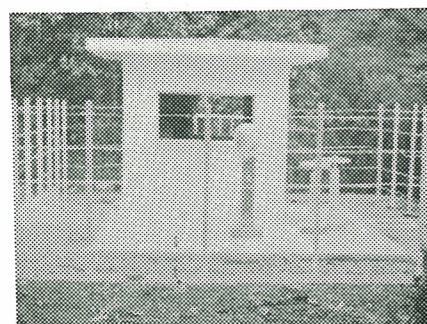


たん水防除事業

駒ヶ嶺福田線工事費 3,150千円  
 農免道路整備事業  
 町負担金 1,227千円

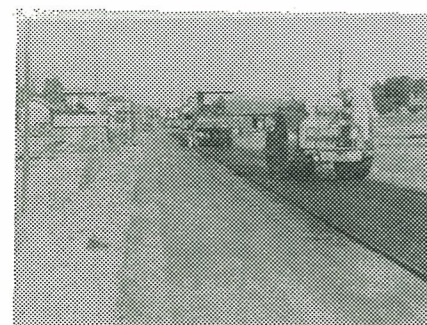


農免道路整備事業



真弓飲料水供給施設

飲料水供給施設工事費 5,000千円  
 配水池土留工事費 60千円

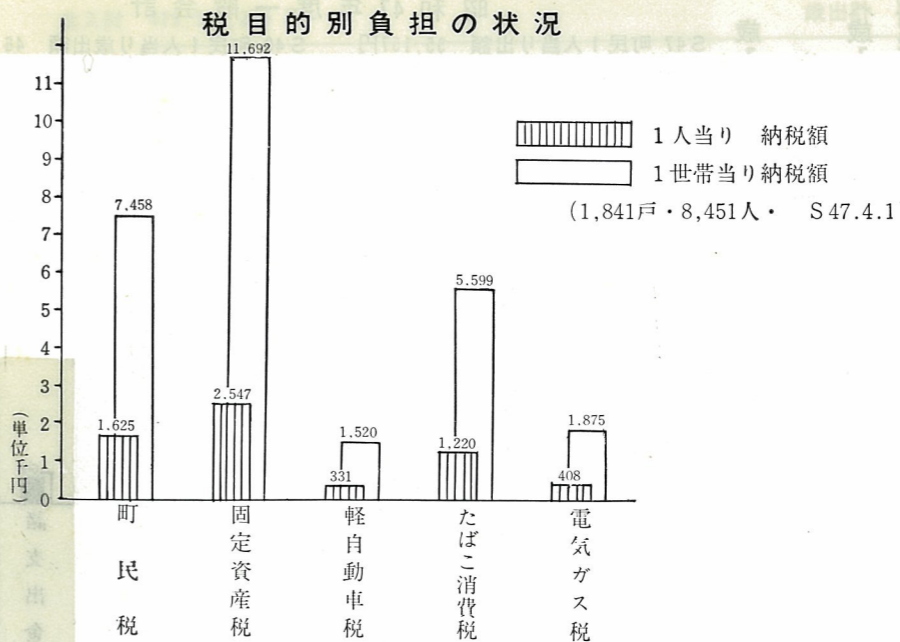


町道(旧国道)舗装事業

## 町税負担の状況

昭和四十七年度において、町民のみなさんが納めた町税についてみますと、一世帯当り、二万八千四百四十四円、一人当り六千三百十

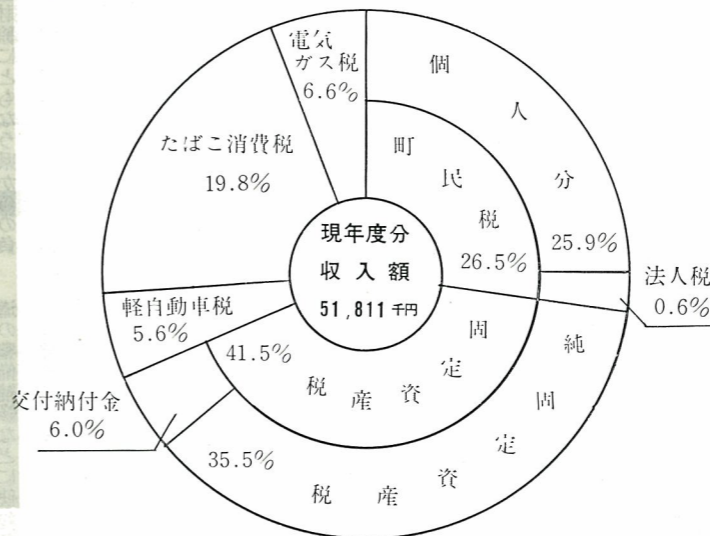
一円となっております。なお、納税成績は現年度分九十



## 町税収入

総額五千八百八十二万一千円

町税の内訳をみますと、町民税が二六・五％、固定資産税が四一・五％、軽自動車税が五・六％、



## 予算と決算

九月末で四十八年度も上半期が経過いたしました。予算に計上されているおもな事業は全部着手され早期完成をめざして全力をあげております。

さて町民の皆さんには予算とか決算とかいいますと、何となくとつきにくいことのように思われがちですが、これは町民の皆さんにとつて非常に大切なことなのです。

わかりやすくいいますと、ご家庭の「家計簿」と同じようなもので、その決算は一年間おこなわれた町の行政の成績書であり、経費の精算書でもあるわけです。

予算については町の政治あるいは行政の設計書ともいうべきものでいかなる行政もすべてこれによって動いているのです。

予算を編成する場合に大切なことは、皆さんの納めている税金など限られた財源をいかに有効適切に使うかということです。

皆さんも町の「家計簿」を、お家のかたがたで話しあってみましょう。

昭和47年度

水道事業特別会計決算

	歳 出			歳 入			
	款	支出済額 (円)	%	款	収入済額 (円)	%	
新地簡易水道事業	1. 簡易水道費	3,793,643	57.9	1. 使用料及手数料	6,590,510	86.1	新地簡易水道事業
	2. 公債費	2,108,612	32.2	2. 財産収入	16,383	0.2	
	3. 積立金	646,000	9.9	3. 繰入金	700,000	9.1	
	4. 簡易水道事業改良事業費	0	—	4. 繰越金	348,952	4.6	
	5. 繰出金	0	—	5. 諸収入	—	—	
	6. 予備費	0	—	合 計	7,655,845	100	
	合 計	6,548,255	100				
駒ヶ嶺簡易水道事業	1. 簡易水道費	313,935	58.5	1. 使用料及手数料	711,410	93.3	駒ヶ嶺簡易水道事業
	2. 公債費	182,600	34.1	2. 財産収入	9,026	1.2	
	3. 積立金	40,000	7.4	3. 繰越金	41,785	5.5	
	4. 簡易水道事業改良事業費	0	—	4. 諸収入	0	—	
	5. 繰出金	0	—	合 計	762,221	100	
	6. 予備費	0	—				
	合 計	536,535	100				
上真弓飲料水供給施設事業	1. 飲料水供給施設費	14,583	40.5	1. 使用料及手数料	50,865	81.0	上真弓飲料水供給施設事業
	2. 積立金	10,000	27.0	2. 諸収入	0	—	
	3. 公債費	11,720	32.5	3. 繰入金	12,000	19.0	
	4. 予備費	0	—	合 計	62,865	100	
	合 計	36,303	100				

給水管の故障は

つぎのところへ

メーター器より給水栓までの故障、増撤去、移動などがありましたら直接つぎの業者へ連絡してください。

▽新地町給水工事指定業者

・後藤住設 後藤頭雄

新地町谷地小屋字萩崎二

電話新地 三四

・小野鉄工所 小野栄

新地町小川字向上六の一

電話新地 三八

・目黒鉄工所 目黒藤一

新地町谷地小屋字萩崎三

電話新地 六二六

・山内工業所 山内正

相馬市中村字川沼四八

電話相馬 (四)二八二六

・菊地建材店 菊地邦雄

相馬市中村字川沼一八九

電話相馬 (四)三一八一

・加藤庄六商店 加藤喜六

相馬市中村字大町一三

電話相馬 (四)三四五四