

広報しんち

7.20
2022

発行と編集 新地町役場企画振興課 〒979-2792 福島県相馬郡新地町谷地小屋字樋掛田 30
☎0244-62-2112 FAX0244-62-3194 E-mail:koho@town.shinchi.lg.jp

令和4年7月10日執行

第26回参議院議員通常選挙の結果

投票結果

福島県選出議員選挙

有権者数（人）		
男	女	合計
3,250	3,317	6,567

投票者数（人）		
男	女	合計
2,013	2,057	4,070

投票率（%）		
男	女	合計
61.94	62.01	61.98

開票結果

福島県選出議員選挙

届出	候補者氏名	得票数
1	皆川 まきこ	95
2	小野寺あきこ	1,463
3	窪山 紗和子	135
4	佐藤 早苗	131
5	星 北斗	2,167
小計（有効投票数）		3,991
無効		79
合計（投票総数）		4,070

開票結果

比例代表選出議員選挙

届出	政党等の名称	得票総数
1	幸福実現党	7
2	日本維新の会	236
3	れいわ新選組	144.058
4	公明党	388
5	ぶぼうの党	23
6	立憲民主党	572.579
7	国民民主党	227.420
8	参政党	89
9	日本第一党	1
10	日本共産党	180
11	新党くにもり	11
12	自由民主党	1,729.940
13	社会民主党	225
14	NHK 党	76
15	維新政党・新風	6
按分の際切り捨てた票数		0.003
小計（有効投票数）		3916
無効		153
合計（投票総数）		4,069

※得票総数は、政党等の得票数と名簿登載者の得票数の合計です。

新地町長選挙

私たちに代わって町政を任せる代表者を選ぶ大切な選挙です。棄権することなく、大切な一票を投じましょう

投票日

8月23日告示

8月28日

[投票時間]

午前7時～午後6時まで

告示日	期日前	投票期	間	投票日	
火	水	木	金	土	日
8/23	8/24	8/25	8/26	8/27	8/28

町長選挙立候補 予定者説明会

町長選挙の立候補予定者説明会を次の日程で行います。立候補を予定している方は、必ず出席してください。

日時 8月2日(火) 10時～

場所 新地町役場3階正庁

内容

- ・立候補の手続きについて
- ・選挙運動費用の公費負担制度について

※立候補届出書類の事前審査を8月15日(月)9時30分から役場3階正庁で開催します。こちらも忘れずに出席してください。

◎問い合わせ

町選挙管理委員会

☎ 62-2111



◇「選挙運動費用の公費負担制度」が拡大されました

令和4年8月28日執行の新地町長選挙から、選挙運動費用の公費負担が実施されます。これは、「新地町議会議員及び新地町長の選挙における選挙運動の公費負担に関する条例」の制定に基づき施行されるものです。ただし、供託物没収点に達する得票を得られない場合は、公費負担の対象とはなりません。

区分	公営の有無		
	選挙運動用自動車	選挙運動用ポスター	選挙運動用ビラ
町長選挙	× → ○	× → ○	× → ○

◇公費負担の上限額

選挙用自動車、ポスターおよびビラの上限額は下表のとおりです。選挙公営適用のためには事業者との有償契約が必要です。

○選挙運動用自動車

契約の種類		上限額
1. 一般運送契約（ハイヤー、タクシーの借り上げ）		日額 64,500 円 × 選挙運動をした日数
2. その他の契約	ア. 自動車借入れ契約（レンタル、個人、会社等からの借り上げ）	日額 15,800 円 × 選挙運動をした日数
	イ. 燃料供給の契約	日額 7,560 円 × 選挙運動をした日数
	ウ. 運転手雇用の契約	日額 12,500 円 × 選挙運動をした日数
1の契約と2の契約はどちらか選択		

○選挙運動用ポスターの作成

上限枚数 (A)	上限単価 (B)	上限額 (A) × (B)
掲示場数 (51箇所)	6,614 円 上限単価 = (25 円 6 銭 × 掲示場数 + 310,500 円) ÷ 掲示場数	337,314 円

※1 ポスターの掲示場数は、選挙管理委員会が選挙の都度決定します。

※2 上記は、ポスター掲示場数が 51 箇所の場合です。

○選挙運動用ビラの作成

区分	上限枚数 (A)	上限単価 (B)	上限額 (A) × (B)
町長選挙	5,000枚	7円51銭	37,550円

◎問い合わせ 町選挙管理委員会（電話：62-2111）

ひとり親世帯以外の 低所得の子育て世帯分 子育て世帯生活支援特 別給付金

新型コロナウイルス感染症による影響が長期化する中で、低所得の子育て世帯の生活を支援するため、子育て世帯生活支援特別給付金（ひとり親世帯以外の低所得の子育て世帯分）を支給します。

給付額
児童1人当たり一律5万円

申請方法
●令和4年4月分の児童手当または特別児童扶養手当の受給者で令和4年度住民税（均等割）が非課税の方は申請不要です。

※児童手当・特別児童扶養手当振込時の指定口座に振り込みます。

※対象者には7月中に通知します。

（①、②の両方に当てはまる方）
①令和4年3月31日時点で18歳未満の児童（障がい児の場合20歳未満）を養育する父母など

※令和4年4月1日から令和5年2月28日に生まれた児童を養育する父母も対象となります。

②令和4年度住民税（均等割）が非課税の方、または令和4年1月1日以降の収入が急変し、住民税非課税相当の収入となった方

※ひとり親世帯分の子育て世帯生活支援特別給付金を受け取った方は対象外です。

ホームページ
はこちらから



子育て世帯生活
支援特別給付金
(ひとり親世帯以外)

申請期限 令和5年2月28日(火)

◎申請・問い合わせ

健康福祉課 福祉係

☎62-2931

第34回ふくしま駅伝 新地町チーム選手募集

ふくしま駅伝新地町チーム選手を次のとおり募集します。

大会開催日 11月20日(日)

新地町チームスローガン

『がんばれ新地！』

目指せ町の部入賞！！』

募集期限 8月31日(水)

◎問い合わせ

町教育委員会教育総務課

(新地公民館)

☎62-2085

電気柵等購入費補助

町では、イノシシ等の有害

鳥獣による農業被害の拡大を防止するため、電気柵等の購入に対する補助金を交付しています。

町内の農業者で鳥獣被害にお困りの方はご相談ください。

補助対象品

・電気柵等(施工費は補助対象外)

補助金額

・購入経費の2分の1以内
(上限15万円)

補助要件

・町内に住所を有する農業者
(営農し販売収入を得ている方)

・10アール以上の農地で利用する方

※予算には限りがあるため年度途中で終了となる場合があります。

◎申込・問い合わせ

農林水産課 農林水産係

☎62-2194

わくわくランド イベント情報

【化石レプリカを作ろう】

開催日時 8月7日(日)

①10時30分～12時

②13時30分～15時

内容 石膏を使用して、オリジナル化石レプリカを作ります。

開催場所 わくわくランド

多目的ホール

定員 各回20名(合計40名)

※先着順

参加対象 3歳以上の方

※小学生以下は保護者同伴

参加費 無料

応募方法 当日受付

※定員になり次第終了

※各回30分前より受付開始

◎問い合わせ

相馬共同火力発電株式会社新

地発電所内わくわくランド

☎62-4722

http://somakyoka.co.jp

電話受付・開館時間

10時～16時

農作業中の熱中症 対策をしましょう

農作業中の熱中症による死亡事故は、7月から8月に集中します。

次の点に注意して熱中症を予防しましょう。

- ① 高温時の作業は、避けましょう。
- ② 単独作業は、避けましょう。
- ③ 20分おきに、休憩と水分補給をしましょう。
- ④ 野外やビニールハウスで人と十分な距離が確保できる場合は、適宜マスクを外しましょう。

- 体調が悪くなった場合は、以下の処置をしましょう。
- ① すぐに作業を中断しましょう。
 - ② 応急処置を行いましょう。
 - ・ 涼しい場所に避難する。
 - ・ 服を緩める。
 - ・ 氷などで体を冷やす。
 - ・ 水分補給をする。
- ③ 病院で手当てを受けましょう。
- ◎ 問い合わせ

農林水産課 農林水産係

☎ 62-2194

熱中症は予防が大事



熱中症を知ってしっかり予防し、楽しい夏を過ごしましょう。

部屋の温度をこまめに
チェックしましょう。



室温 28℃を越えないように
エアコンや扇風機を
上手に使いましょう。



のどが渇かなくても
こまめに水分補給！



外出の際は体をしめつけない
涼しい服装で、
日よけ対策も！



無理をせずに
適度に休憩を！



こんなときは
ためらわずに救急車を呼びましょう。



- ・意識がおかしい
- ・自分で水分が取れない

日頃から栄養バランスの
良い食事と体力づくりを！



火 災 ・ 救 急 は 1 1 9 番
相馬消防署新地分署

行政相談

8月10日(水)
9時30分～11時30分 保健センター

心配ごと相談

8月1日(月)・10日(水)・22日(月)
9時30分～11時30分 保健センター

交通事故相談

8月2日(火)
9時～17時 役場101相談室

無料法律相談所（電話相談）

町では、弁護士による電話無料法律相談所を開設します。相談は無料ですが電話相談の方法によっては、通話料をご負担いただく場合があります。

また、事前の予約が必要となりますので、問い合わせ先へ連絡ください。

開設日 8月9日(火)

場所・時間 役場101相談室 14時～16時

相談員 福島県弁護士会相馬支部所属弁護士

相談内容 生活に関する悩みや、消費生活に関すること

◎予約・問い合わせ

町民課 生活環境係（電話：62-2116）
福島県弁護士会相馬支部（電話：36-4789）

献血にご協力をお願いします

献血のご案内

●日時 8月8日(月)
10時～12時

●場所 役場前駐車場



◎問い合わせ

保健センター（電話：62-2096）

自家消費野菜等の放射性物質測定結果について

6月の放射性物質測定の申し込みはありませんでした。

※町では自家消費野菜等の放射性物質測定を行っています。

検査を希望される方は持込方法などをご確認の上、予約をお願いします。

◎予約・問い合わせ

農林水産課 農林水産係
（電話：62-2194）

農作物等被害対策によるイノシシ捕獲数について

	捕獲数（頭）
6月捕獲数	3
令和4年度累計捕獲数	6

町では、農作物等鳥獣被害対策として、イノシシの捕獲活動を実施しています。有害鳥獣捕獲隊の活動にご理解ご協力をお願いいたします。

また、事故防止のため、捕獲用の箱罠等には近づかないようにお願いします。

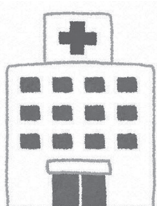


◎問い合わせ 農林水産課 農林水産係
（電話：62-2194）

8月

休日在宅当番医

7日(日) 浜通りふれあい診療所
(相馬市) ☎26-7100
11日(木) 渡辺病院
(新地町) ☎63-2100
14日(日) 大石医院
(相馬市) ☎35-3451
21日(日) やまぐち小児科医院
(相馬市) ☎37-8815
28日(日) 米村胃腸科内科医院
(相馬市) ☎35-2880



診療時間 9時～16時

休日在宅当番歯科医

7日(日) 小林歯科医院
(原町区) ☎23-2727
11日(木) 新開歯科医院
(相馬市) ☎36-3214
13日(土) すすむ歯科医院
(原町区) ☎26-1062
14日(日) 篠山歯科医院
(相馬市) ☎36-1622
15日(月) 鈴木歯科医院
(原町区) ☎26-3232
16日(火) 原田歯科医院
(相馬市) ☎35-2557
21日(日) 西町歯科医院
(鹿島区) ☎46-5534
28日(日) 竹林歯科医院
(原町区) ☎24-6060

診療時間 9時～16時

