

# しんち

広報

2月1日現在

1.855世帯

男 4.101人

女 4.409人

合計 8.510人

24号

48

3



としておきましよう

## 交通安全の名所が

また一つ

### 「地下歩道」完成

「交通安全」を町政目標の一つにかかげ、歩道橋やカーブミラーなど、安全をはかるための施設の充実に全力をあげています。

塚浜、作田方面から福田に向う場合、国道横断の安全をはかるため「地下歩道」をつくることになり、いわき国道事務所の交通安全事業として総事業費五六四万円、草野建設株式会社の請負で昨年十月一日に着工し、ことしの一月二十日に完成しました。

地下歩道ができて、国道横断の心配がなくなり、学校に通うこともたちは大喜びです。

# こどもたちを

## 健全に育てよう

春は、卒業進学就職など、青少年たちにとって大きな転換期です。それだけにいろいろと心の動揺も伴ない、そうしたことからつい悪い方向に走ってしまうことにもなります。さらに憂慮すべきことは、次第に非行少年の年齢が低くなってきていることです。

### 非行青少年の実態

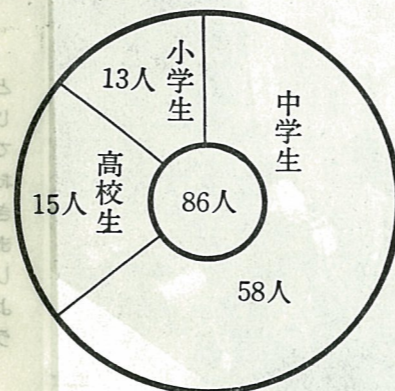
昭和四十六年中、相馬警察署で補導した非行少年の総数は七七一で、これを非行別にみると次のとおりです。

### 1. 相馬警察署管内における少年補導の概要

区分		昭和46年
非行別	数	771
総計		
刑犯	少年	93
触法	少年	31
犯計		124
道交	犯少年	321
上記以外	の特別法犯少年	9
く犯	不良行為少年	317

○刑法犯少年は124名で前年に比較し7名(6.0%)の増加となっています。

### 2. 非行少年学校別



問題児の実態  
こどもが非行化するのには、何が

原因なのでしょいか。これについて一つの調査結果があります。

- ▽本人によるもの(本人の性格、精神障害など)は、小学校は約三割。中学校は二割。
- ▽家庭によるもの(家庭の人間関係など)は、小学校五割。中学校では四割。
- ▽交友関係によるもの。小学校十割。中学校二十割となっておりやはり家庭が一番問題です。

○家庭が不安定であること。これらの欠かなくすることが根本ですが、それには次のことを心すべきです。

- ▽希望をもたせること。
- ▽子どもに生きがいを感じさせること。
- ▽子どもの能力適性をもっており、それを伸ばしてやること。
- ▽しつけの補強をすること。
- ▽自分たちが守らなければならぬことは、守らせる。きまりを無視するのは、しつけの不徹底です。

このように常に心が動揺しているのだから、どうしても相談相手が必要になります。

お母さんが、子どもの支柱になること、これがなによりです。

▽子どもの教育に自信をもつこと。子どもの教育に自信を失っている親が多いようです。

「子どものいうなりになっている人」や、「頭さえよければ」という片寄った教育の過じよう意識をもつ人がいますが、これでは非行化が多くなるばかりです。

両親の人生観の深さこそ、子どもを導く基本といえます。

### 3. 窃盗少年の家庭環境

実父母あり	63
父なし	11
母なし	8
継母又継父	1
両親なし	2
計	85
極下	17
中流	62
上流	4
計	85

## 北原に工業団地

### 農村地域工業導入計画をきまる

農村の経済的社会的な格差をなくすため、工業の導入と農業構造の改善をすすめる目的で、「農村地域工業導入促進法」が昭和四十六年につくられましたが、新地町は、四十七年度にこの法律による指定をうけました。

この指定によって、昭和五十年までに計画を達成する目標で、「工業導入実施計画」をたてました。

### 1. 実施計画の構想

経済の高度成長と社会の進展の中で、農業の現状をふまえて、農業構造改善、近代化施設、ほ場整備など、各種事業を行なって農業労働力を省力化し、工業の導入をすすめる、農工一体の振興をはかる

### 2. 工業導入地区の区域

・地域名 福田、北原地域  
・面積 約七十ヘクタール  
この地域は「工場立地の調査等

### 5. 工業導入と相まって推進すべき農業構造の改善目標

#### イ 農家及び農業の見直し

現況(45年度) 目標(50年度)  
農家戸数 一、三五五戸 一、〇〇〇戸  
農家人口 七、〇八三人 五、〇〇〇人  
農家就業者数 二、八七七人 二、〇〇〇人

#### 4. 導入工業の規模

・雇用期待従業員数六五〇人  
・導入企業による工業出荷額年間五十億円(45年度価額)

#### 3. 導入予定業種

一般機械、電機、鉄鋼、ゴム。

#### 4. 導入工業の規模

・雇用期待従業員数六五〇人  
・導入企業による工業出荷額年間五十億円(45年度価額)

### 5. 工業導入と相まって推進すべき農業構造の改善目標

#### イ 農家及び農業の見直し

現況(45年度) 目標(50年度)  
農家戸数 一、三五五戸 一、〇〇〇戸  
農家人口 七、〇八三人 五、〇〇〇人  
農家就業者数 二、八七七人 二、〇〇〇人

口 目標農産物(50年度) 経営 農業所得

#### ハ 農業構造改善を促進するための予定事業(別表)

操業目標は五十年から導入する企業は、公害の心配がなく、また水使用の少ないものを選び、三月中に決定します。

工場敷地の造成と工場の建設は四十九年中に行ない、五十年から操業を行う予定です。

#### 優良基礎牛をいれる

基礎めす牛貸付事業  
町では、優秀な乳牛と和牛の繁殖をはかるため、基礎めす牛貸付事業をすすめています。四十七年度分として和牛三頭、乳牛三頭の基礎めす牛の貸付を行ないました。

この事業は、町単独で行うもので、四十八年度も引続きすすめることにしています。

事業の種類	事業の概要	事業主体	受益面積	事業費	事業年度(予定)	備考		
農業構造改善事業	①水田作協業施設	駒ヶ嶺水田機械利用組合	376ha	18,320千円	50年度	駒ヶ嶺		
	②水田作地域施設(育苗センター)	新地町農協	376ha	24,000	〃	B 新地		
	③園芸団地造成(ビニールハウス)	新地町園芸組合	20,000㎡	44,000	〃	駒ヶ嶺		
	④園芸地域施設(集荷所、塩蔵施設)	新地町農協	217ha	9,600	〃	〃		
	⑤養蚕地域施設(稚蚕共同飼育所)	駒ヶ嶺養蚕組合	30ha	12,000	〃	〃		
土地基盤事業	⑥ほ場整備	県	376ha	690,000	48~50年度	B 駒ヶ嶺		
	⑦ほ場整備	新地町土地改良区	70ha	126,000	49年度	C 真弓		
農地保有合理化	農地等の権利取得円滑化を計る	新地町農委	農地		採草放牧地		末墾地	
	1 農地移動適正化あっせん基準策定 2 あっせん基準にもとづく農地保有合理化に関する誘導		買入	借入	買入	借入	買入	借入
その他	⑧水田作協業施設	真弓水田作機械利用組合	70ha	8,860	50年度	C 真弓		

隨筆 鬼

三宅 夜寸詩

鬼、と云っても鬼のことを書くのではない、ご承知のように「鬼首」と云う地名がある。少年の頃父がこの鬼首へ行って来た話を話したのが妙に心に残った。

何年前か、私も鬼首を訪ねる機会を得た、鳴子からバスで五十分位か、山間地に田圃がある一帯を鬼首と呼ぶそう。更に奥へ入るとつまり鬼首温泉郷だ、私はそこを一瞥してバスの停留場へ戻り、茶などをすすめられたが、接待の少女の美しさにどう目した。

鬼と美女、幼い時の童話がふと浮んだ、  
「この地方の鬼首と云う地名は何が由来があるのか」  
と、きいた。

「何んでも昔のこと、年代はわからないけど、何処からともなく鬼の首が飛んできて、落ちたときかされてるだけです」  
少女はちよつと肩をすくめて笑った。  
「なるほどそれで鬼首か、すると何処かに鬼の死がいが残ってたらうな」

「え、鬼腰(鬼越か)とか云う所があるって」  
「鬼腰?首がないからかな」  
と、二人は笑った。

何年前か私の頭から鬼腰なる地名が去らなかつたが、ふと「鬼越」なる地名が鬼首から二十数軒位の「一迫町(宮城県)にあることを知った」。

「あの少女は越えと感違ひしてたのではないか——  
が、とに角、一迫町へ照会したところ「鬼越」と、呼ぶそう、  
「鬼首」で首をはねられた鬼が「鬼越坂」を越えた途端倒れたという伝説あり  
と、云うことだが、さて、その一迫町からひと山越えた岩手相一関市に「鬼死骸」なる地名あるのを知った。一関市役所へ照会すると、丁寧にその地の由来を書いて送ってくれた。

「鬼死骸」一関市真栗  
安永風土記に往古五勝郷と申唱候処、田村將軍夷賊御退治、賊主大武丸死骸此処に相埋め候以來村名に罷成候由申伝候」と、ある。

また同地に鬼石と称する大石あり、これについて風土記に  
一 鬼石高五尺廻り三丈余、右石田村將軍夷神御退治の節大竹(

武丸党類此処まで逃げ去り候を將軍追かけ遊ばされ、此処において退治相成られ候、鬼の死骸相埋め候の上に、右石を措置候由申伝候

一 あばら石、(地元伝説では賊のあばら骨を埋められた)  
田村磨の遠征は延暦、大同年間の一同行われ賊徒悪路王の眷族大王丸(大滝丸、高丸とも呼ぶ)を神楽岡(宮城県涌谷町)で打ったのは延暦二〇年と伝えられている

その際賊の残党を追撃して、鬼死骸でせんめつしたものと想定される。現在、鬼石、あばら石とも水田の中にある。  
と、由来は詳しい。  
さて、鬼越で倒れたという鬼は涌谷町で打たれた大王丸であろうか、そして大王丸の忠誠者が、その首をこの鬼首まで運びせしものか。また、賊徒が追いつめられた鬼死骸から、遁れ来た賊徒であろうか、興味ある伝説である。因みに、鬼首、涌谷、一関等は関連性の地形であることは言を待たない

なお山形県最上町に「鬼田」なる地名があるが鬼首とは何ら関連してないとのこと。当新地町の地名の由来を考へることも一興でなからうか。

新地歌壇

ジャングルの筏乗りつぎ教師われ  
兵とかわらぬ撤退続く  
夕かける陽に羽根うらをかかやかせ  
家鳩の群輪を描きとぶ  
寒の月くろめる海のせまきして  
沖にあからむ雲のかさなり  
紋服の晴れの拳式の吾子が面  
その面影に亡き夫をみる  
うみねこの燦めきながら飛ぶ朝  
雪の蔵王の遠嶺するとし  
しらがねの鎧をまとう武者のごと  
蔵王の山は濃き着に坐す  
婚礼の賑わいすすむ窓の辺に  
大き形のぼたん雪降る

新地俳壇

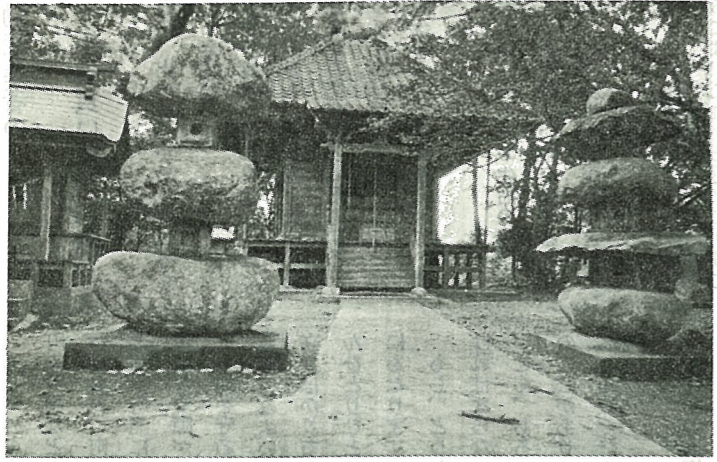
門口で苦にもならねど雪払う  
寒月や水面に散らし流れけり  
めでられることなく山の福寿草  
干菜吊り老のくらしの恙なく  
炭ついで生涯学ぶこと多し  
初春の句座にほのかな墨匂う  
語りかけひとり住まいや寒椿  
冬の負ひしどころに山かける

Table with 2 columns: Author Name and Poem/Entry. Includes names like 遠藤 伝, 加藤 けさい, 三宅 康, etc.

町内名所旧跡めぐり

泉長者の薬師堂

泉長者を祀った石塔と、長者の守本尊の薬師如来と十二神を祀った薬師堂は、太平洋の波濤のとどろきがひびく今泉の浜畑の山に、ゆかしさを秘めてしすもりかえっている。



「泉長者は紀州の人、昔原町泉の地に於て事業大いに成功し、巨萬の富を致し、威名奥州関東に隠れなかりき、然るに承平元年災厄あい長者の守本尊たる薬師如来を捧持して当地に逃れ来り、晩年此地に送る故に今泉と名づくるなり。長子川内宿称天徳元年此地に卒す。石塔は今泉の東北海岸にありしも歳月久しく荒廃甚だしきにより、部落民相ばかりて昭和三十年此処に遷座して長者の冥福を祈る。」

この碑文の内容はおそらく田辺希文著「封内風土記

巻之六巨理宇多の項を基にしたものと思われる。

長者の石塔の方はすっかり磨めつして刻字は全くわからない。伝説によると泉長者は、紀州(和歌山県)の熊野三所権現(速玉神社、天願尊神社、坐神社)に将来のことをひたすら祈願したところ「汝鳥のゆく所に従え」という神示があり、これによってゆき着いた所が、現在の原町市の真野鳥の寺であるといわれ、その後泉に居を移しこの地から酒を諸方に売ってみるまに大富豪になったということである。

そのほか長者は、天慶の乱で功があった倭藤秀郷の末えいの頼遠ではないかなど各説がある。しかし年代的に合致しない点など、どれが真説かは断定できないが、いずれにしても泉長者といわれる富豪がおり、原町から中村の小泉、そして新地の今泉にそれぞれ足跡を残したことは確かなようである。それはいまから約一千年余の前のことで、遠い昔のことである。ひっそりと残されている薬師堂は、今泉部落民の信仰の中心となり、毎年四月八日に例祭が行なわれている。



一月届出

町長日記

Table of birth records (出生) for January, listing names like まり子, 加藤 敏雄, etc.

おめでとうございます

Table of death records (死亡) for January, listing names like 小泉 イサ, 星 ナツ, etc.

おくやみ申しあげます

Table of public notices (おくやみ申しあげます) for January, listing dates and events like 9日 定例市町村会, etc.

不動産業者の

土地買いに注意

最近、土地買いがめだつて多くなつてきています。不動産業者たちの中には、たぐみな甘言をもって土地を買い、それをほかの業者などに転売するというを行なつており、ほとんどが金もうけだけをねらつていま

す。土地は、私たちの生活の基本です。住民生活の福祉を高めるためには、土地利用計画がもっともた

もし町外の人に土地が渡れば、町の計画などは無関係に開発が行なわれ、町の計画を実現することは不可能になり、町民の生活に重大な支障が起ります。

土地を守ることは、私たちの生活を住みよきものにするために役立つばかりでなく、町民のみならずひとりひとりの資産を守ることにもなります。

もし、どうしても土地を売らなければならぬ場合は、融資の方法がありますので、ぜひ役場にご相談ください。

年金制度は

通算されます

わが国には、現在八種類の年金制度があり、その人の職業により加入する制度が異なっています。

「会社や工場に勤める人は厚生年金保険に、船の乗組員は船員保険に、農業や自営業を営む人は国民年金に、官公庁に勤める公務員や公共団体の職員は各種共済組合にそれぞれ加入することになっており、すべての国民がいずれかの年



金制度に加入する国民皆年金の体制がしかけています。これらの年金制度は、いずれも

老後の所得保障を目的とした老齢年金または退職年金給付の中心となつていますが、老齢(退職)年金を受けるためには、二十年もしくは二十五年という長期間その制度に加入していることが条件とな

っています。

途中で転職などで、他の年金制度の加入者となつた場合年数が満たないため、どの年金も受けられなくなることをなくすため、加入していた年金制度を通算することになっていきます。



郵便クイズ

次の問題の解答イ、ロのうちどれが正しいでしょうか。

- 一 郵便局の定額貯金、積立貯金を利用されている方に貸付制度ができましたが、
- イ 保証人や担保等の手続きが面倒で、すぐ役にたたない。
- ロ 保証人は不要、担保とする証(通帳)と貯金のときに使用した印を窓口持参すればすぐに借りられる。

通算される年金制度はつぎのとおりです。

- 厚生年金保険、船員保険、国民年金、国家公務員共済組合、地方公務員等共済組合、公共企業体職員共済組合、農林漁業団体職員共済組合。

口 番号票は切りとらないこと。七月十九日まで有効である。

三 簡易保険の保険料は、将来保険金として積立てられています

イ 全部中央に集められて企業に融資されるから地方住民には役に立たない。

ロ 地方公共団体に融資される。新地町の場合も学校、水道、港湾などの施設の建設整備に活用され、町民の生活に役立っている。

応募要項

- 1 応募方法 官制ハガキに番号順に答えだけを書く。
- 2 しめきり 三月三十一日
- 3 あて先 新地町企画開発課
- 4 正解者十名のかたに賞品を差しあげます。



泰平一家

志比呂木 水んさい

サカナはP.C.B.がはいらん

このサカナにはソレがないよ

おなかいたいッ

はやくトイレへ

おなかがいっぱい