



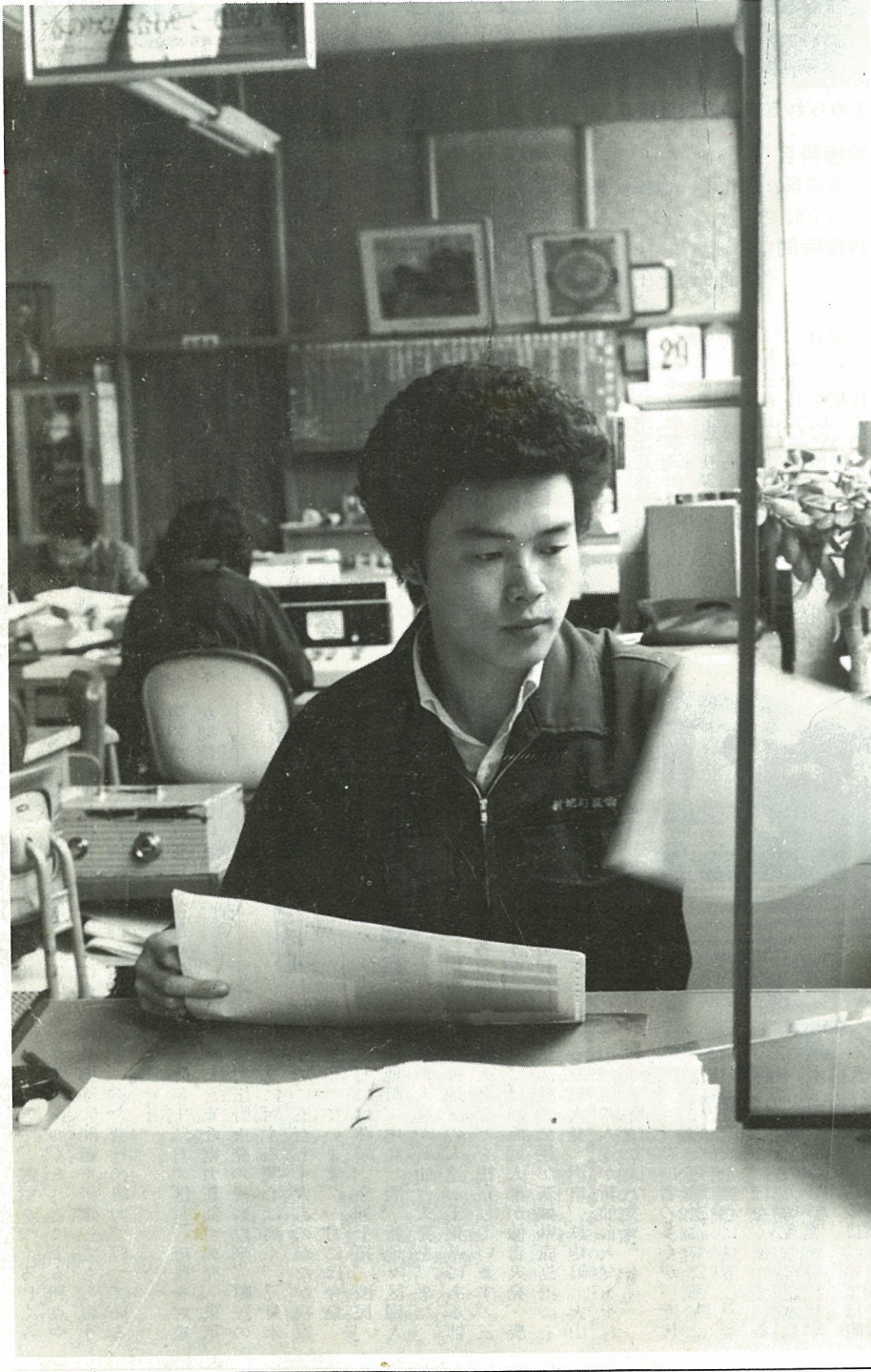
広報 しんち

3月1日現在
()内は前月比

家	1,977世帯 (+3)
男	4,343人 (+5)
女	4,508人 (+2)
合計	8,851人 (+7)

97号

54/4



若者たちは 今…③

石田 健一さん
(高田 23歳)

石田健一さん——新地町農業協同組合に勤めて3年になる。駒ヶ嶺支所に2年半、現在は本所金融課で共済を担当している。

「本所に移ってまだ間がないので、今は農協組合員の名前と顔を覚えるのが精一杯。なかなかむずかしいことだが、組合員に信頼される職員になりたい」と仕事への抱負を語る。

石田さんはスポーツマン。昨年菅谷・高田に住む人達で結成した野球チーム、STクラブの3番打者で3塁手とチームの柱になっている。

「昨年は野球リーグ開幕当初、優勝かともささやかれながら5位という成績に終わってしまった。今シーズンはチーム一人一人のいきごみが違うし、絶対優勝を…」と今シーズンへの意欲を燃やす。

最後に、今月は統一地方選挙の月ということで、どういう人をとの質問に「仕事が仕事だけに、やはり農家の声を県政、町政に反映させてくれる人を」との答えが返ってきました。

新地町民憲章

- 一、ふるさとの海と山を愛し、美しい町をつくります。
- 一、互いに助け合い、心の豊かな町をつくります。
- 一、健康でしごとにはげみ、希望に満ちた町をつくります。
- 一、としよりを敬い、こどもを愛し、明るい町をつくります。
- 一、郷土の歴史を大事にし、教養を高め、文化の町をつくります。



▲役場窓口で取扱う住民票、資産証明、印鑑証明などの手数料料は、今月から引きあげ。

▲役場窓口で取扱う住民票、資産証明、印鑑証明などの手数料料は、今月から引きあげ。

▲昭和三十四年度一般会計、特別会計予算
(内容は四、五頁に掲載)
◆手数料条例の一部改正
住民票抄本、資産証明、印鑑証明などの手数料を、一通七十円から百円に引きあげたものです。

小幡 光一氏

◆昭和三十四年度一般会計、特別会計予算
(内容は四、五頁に掲載)
◆昭和三十四年度一般会計、特別会計予算など十五議案及び人権擁護委員の推薦についての諮問などを審議し、原案通り可決しました。

可決された議案及び諮問の主な内容は、次のとおりです。

三月定例町議会

新年度予算

手数料条例の一部改正などを可決

三月定例町議会が、三月十日から十五日までの六日間の日程で開催され、昭和三十四年度の一般会計、特別会計予算など十五議案及び人権擁護委員の推薦についての諮問などを審議し、原案通り可決しました。

可決された議案及び諮問の主な内容は、次のとおりです。

昭和三十四年度一般会計、特別会計予算

◆昭和三十四年度一般会計、特別会計予算
(内容は四、五頁に掲載)
◆手数料条例の一部改正
住民票抄本、資産証明、印鑑証明などの手数料を、一通七十円から百円に引きあげたものです。

固定資産評価審査委員の選任

◆固定資産評価審査委員の選任
固定資産評価審査委員を選任するにあたり、議会の同意を求めたもので、次のかたが選任されました。

◆人権擁護委員の推薦
人権擁護委員を法務大臣に推薦するにあたり、議会の意見を求めたもので、次のかたが推薦されました。

◆昭和三十四年度一般会計、特別会計予算
今回の補正は、決算見込みによる実績調整を行ったものです。今回の補正で二百三十三万五千円を減額し、この結果、五十三年度の予算総額は十二億七千三百九十四万五千円となりました。

◆昭和三十四年度一般会計、特別会計予算
今回の補正は、決算見込みによる実績調整を行ったものです。今回の補正で二百三十三万五千円を減額し、この結果、五十三年度の予算総額は十二億七千三百九十四万五千円となりました。

1票に託すみんなの地方自治

四月八日は県議会議員選挙
四月二十二日は町議会議員選挙

投票所が
変わります

今回の統一地方選挙から、第一投票区と第四投票区の投票場所が変わりますのでご注意ください。

○第一投票区
(新地町、中島、小川)

投票場所 新地保育所 遊戯室

○第四投票区
(駒ヶ嶺、新町、上ノ町、城内、淡民、藤崎、北向、富倉、原)

投票場所 駒ヶ嶺保育所 遊戯室

なお、開票は従来どおり、午後七時から公民館体育館で行われます。

こんな投票は無効です

○二人以上の候補者の氏名を書いたもの。
○候補者の氏名を○印などで囲ったもの。
○氏名を○や「()」などで囲んだもの。
○氏名の下に「へ」「え」「ん」などと書いたもの。
○候補者の氏名を自書しないもの。たとえば、ゴム印を使用したもの。

町に待望のお医者さん

遠藤医師が 5月上旬から開業



▲5月開業を目指し、工事が進められる遠藤内科医院



遠藤 徳雄 医師

「町にお医者さんを」。かねてからの町民のみなさんの要望にこたえ、公立相馬病院の内科長遠藤徳雄医師が、5月上旬から小川公会堂隣で内科院を開業します。

熱海、加藤英医師が亡くなられてから、加藤勉医師一人が町民の健康管理にあたられ、大変ご苦労をかけてきました。医師不足から町民の多くが相馬市の病院に通院し、急病のときや夜間の診療等で

も大変不便で、健康管理上、大きな不安となっていました。こうしたことから、町に誘致医師の町民の声も高まり、町では議会とともに関係各方面に強く働きかけを行い、その結果、町をあげての要望にこたえて、遠藤医師が開業を決意され、昨年十二月から病院の建設を進めていたものです。同医院は国道六号線と旧国道にはさまれ、近くにバス停留所が二カ所、駐車場も完備するなど交通の便が非常に良く、おとしよりのかたも容易に通院できる場所にあります。

遠藤医師は茨城県出身、昭和四十年に福島県立医大を卒業され同医大の第一内科に勤務、昭和五十年に福島県立医大を卒業され同



◆診療科目
循環器、消化器、血液疾患等
内科全般

◆診療時間
平日 午前9時～午後5時 30分
土曜日 午前9時～12時 30分
日曜祭日 休診

※ ただし、急患についてはこの限りではありません。

◆往診
患者の状態により、できる限り往診いたします。

◆病院所在地
小川字清水小路8～5
☎2135



▲発電所から排出される温かい水(温排水)を利用したアワビの養殖を視察する漁協婦人部(仙台火力発電所)

参加者の多くが、近代的な発電施設や公害防止施設を熱心に見学し、毎日にげなく使っている電気の大切さを再認識していました。

火災誘致については町民の理解と協力が絶対要件で、今後もこうした火災の視察を通して町民のかたがたの理解を求めていく方針です。また、今後火災視察を希望するかたには、電力会社と連絡をとりながら随時視察を行っていく予定です。

高まる火災への関心

五百五十人が 発電所を視察

年九月から公立相馬病院に勤務、現在は内科長として活躍されています。専門は内科全般、とくに血液関係で、成人病の代表的な病気ともいえる高血圧症、動脈硬化症等の治療、病状管理に一層の効果が期待されています。

町では現在、火力発電所(以下火災)誘致に向けて、関係各方面の協議や調査を行っています。こうしたことに対応して、町民のかたがたの火災の視察を行っています。

みることで、電気をつくるしくみ、発電所をつくることによる利点や公害等の問題を研修してもらおうと、電力会社の協力で行っているものです。

昨年十二月の区長、班長を対象とした東北電力新仙台火災、東京電力広野火災の視察以来、町民の火災に対する関心は高く、三月末までに五百五十人ものかたが視察を行っています。一月には今泉、二月には藤崎、今神干拓、淡民、新地町、中島、岡、新地々区婦人会の人達が新仙台火災を、また、今神地区の人達が千葉県にある姉崎火災などを視察しています。三月には漁協婦人部が仙台火災、農業後継者会議が茨城県鹿島港にある鹿島火災、沢口、鉄炮町、大山田地区の人達が新仙台火災をそれぞれ視察しました。

昭和三十四年度水道事業会計補正予算

今回の補正は、決算見込みによる実績調整を行ったもので、収益的収入及び支出を三百六十八万七千円減額し、歳入歳出をそれぞれ二千四百八十八万円としたもので、また、資本的収入及び支出を、五十三年度の広域簡易水道布設事業の最終事業費が、二億二千九百五十五万八千円と決定したことで調整を行ったものです。

なお、広域簡易水道布設事業は取水施設が三月末で完成、浄水施設も六月末完成を目指し、工事が進められています。

昭和三十四年度固定資産税第一期及び軽自動車税の納期を四月

昭和三十四年度の固定資産税第一期及び軽自動車税の納期を四月

昭和三十四年度固定資産税第一期及び軽自動車税の納期を四月

昭和三十四年度の固定資産税第一期及び軽自動車税の納期を四月

昭和三十四年度固定資産税第一期及び軽自動車税の納期を四月

昭和三十四年度の固定資産税第一期及び軽自動車税の納期を四月

昭和三十四年度固定資産税第一期及び軽自動車税の納期を四月

昭和三十四年度の固定資産税第一期及び軽自動車税の納期を四月

昭和三十四年度固定資産税第一期及び軽自動車税の納期を四月

昭和三十四年度の固定資産税第一期及び軽自動車税の納期を四月

昭和三十四年度固定資産税第一期及び軽自動車税の納期を四月

昭和三十四年度の固定資産税第一期及び軽自動車税の納期を四月

昭和三十四年度固定資産税第一期及び軽自動車税の納期を四月

昭和三十四年度の固定資産税第一期及び軽自動車税の納期を四月

昭和三十四年度固定資産税第一期及び軽自動車税の納期を四月

昭和三十四年度の固定資産税第一期及び軽自動車税の納期を四月

昭和三十四年度固定資産税第一期及び軽自動車税の納期を四月

昭和三十四年度の固定資産税第一期及び軽自動車税の納期を四月



▲モデル事業で改修予定の上ノ町町裏線。今年度から13億3000万円の事業費で7年間実施されます。

- ◇**町道の整備**
- 中里磯山線
用地の一部買収と延長四百六十メートルの道路改良
 - 新地町裏線
延長二百六十八メートルの道路改良
 - 狼沢、沢入線
延長六百メートルの道路改良
 - 小川釣師線
旧国道道駒ヶ嶺福田線より東延長六百メートルの道路改良

- ◇**農道の整備**
- 赤柴中島線
延長二百七十メートルの道路改良と舗装工事
 - 巨理松川浦港線
用地買収及び延長四百四十メートルの道路改良

地域産業の振興

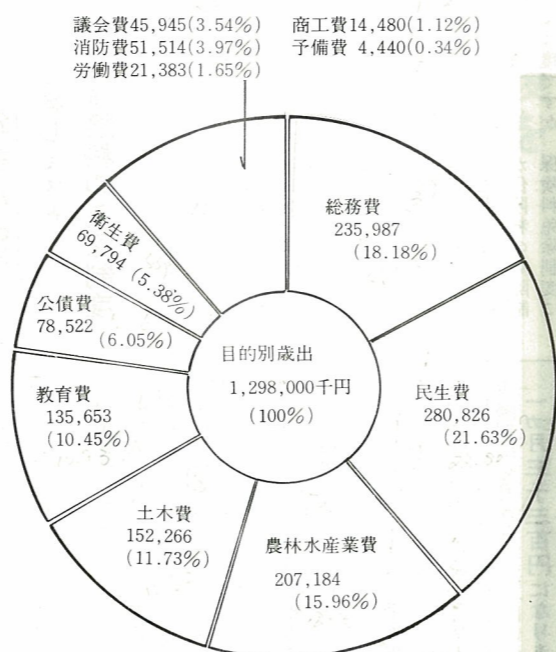
- ◇**ほ場整備を促進**
- 今年度の県管ほ場整備事業は、第一工区北向、東ヶ作、三貫地約十一haと各工区の補完工事等が、一億一千万円で施工されました。
 - 県管かんがい排水事業の松ヶ房ダムは、今年度、三億一千七百万円で、全体実施設計書の作成、用地買収等が行われます。なお、町の予算に計上してある金額は、土地改良区事務費補助金、沼ノ沢、菅ノ沢溜池等の債務負担行為分等です。
- ◇**釣師浜漁港の整備**
- 今年度は、物揚場百三㎡、橋梁上部工、護岸百四十mが行われます。
- ◇**相馬港の整備**
- 今年度は、第一ふ頭、第二ふ頭の岸壁と道路等が七億八千万円で行われます。町の予算に計上してある金額は、町関係工事分、第二ふ頭の先岸壁工事の負担金です。
- ※①は各事業主体に負担金として支払った金額です。

こんな事業をやりま す 昭和五十四年度の主な事業 生活環境の整備

- ◇**今年度完成予定の駒ヶ嶺地区港水防除事業**
- 道路改良、延長五百メートルの簡易舗装工事
- ◇**農道の整備**
- 農免道路 ①一千八百六十九千九百九十六メートルの道路改良と五十二年度施工済の一部舗装工事
 - 農道小川赤柴線 延長千七百三十三メートルの舗装工事
- ◇**モデル事業今年度から着工**
- 農村総合整備モデル事業は、今年度から総事業費十三億三千万円で七年間実施されます。今年度は集落道二路線、集落排水路三路線の整備を行います。
 - 釣師町裏線の舗装▽上ノ町町裏線の改良舗装▽中島排水路、釣師一、二号排水路の整備

54年度一般会計予算

12億 前年度比で



▲今年度完成予定の駒ヶ嶺地区港水防除事業

生活環境の整備 地域産業の振興

社会福祉・教育文化の充実を柱に

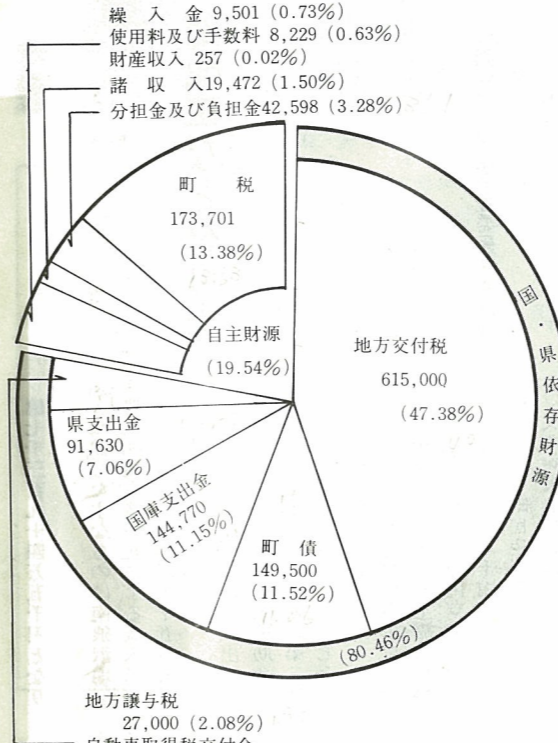
昭和五十四年度の一般会計予算が、十二億九千八百万円と決まりました。この数字は、前年度比で一・九六%の伸びとなっています。

特別会計では、国民健康保険特別会計が三億五千六十五万八千円で前年度比で一〇・九三%の伸びとなっています。上真弓飲料水供給施設特別会計は四十七万一千円で、前年比で一〇・二一・四三

町の歳入状況をみると、自主財源である町税は、昨年より二千三百六十四万三千円多い一億七千三百七十七千円が見込まれています。しかし、歳入総額に占める割合は一・三・三八%と少なく、自主財源全体でも歳入総額の一九・五四%にしか達していません。こうした現状から、他の財源に頼らざるを得ず、町のいわゆる借金、町債も昨年より六千二百三十万円の増一億四千九百五十万円が見込まれています。このように、予算の大規模に伴い町債の額も年々増加しており、自主財源の確立が急務

今年度予算の概要は、次のとおりです。

一般会計歳入 12億9,800万円

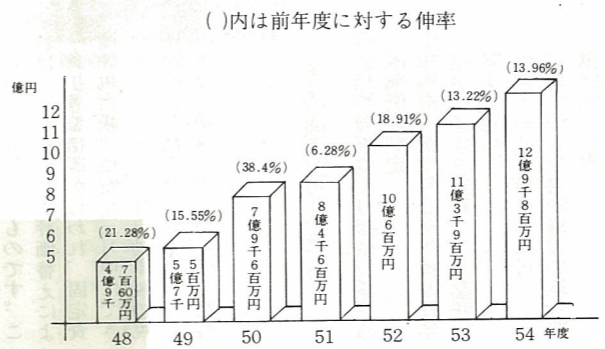


財源全体でも歳入総額の一九・五四%にしか達していません。こうした現状から、他の財源に頼らざるを得ず、町のいわゆる借金、町債も昨年より六千二百三十万円の増一億四千九百五十万円が見込まれています。このように、予算の大規模に伴い町債の額も年々増加しており、自主財源の確立が急務

会計別の状況

区分	昭和54年度当初予算	昭和53年度当初予算	比較	前年度に対する伸率
一般会計	1,298,000	1,139,000	159,000	13.96%
国民健康保険特別会計	350,658	316,113	34,545	10.93%
上真弓飲料水供給施設特別会計	471	42	429	1,021.43%
合計	1,649,129	1,455,155	193,974	13.33%

一般会計当初予算 過去7年間の動き



町民の町税負担額と還元額

町民1人に使われる町のお金 146,650円 (130,008円)

町民1人が負担する税金 19,625円 (17,128円)

1世帯当りに使われる町のお金 656,550円 (581,716円)

1世帯当りが負担する税金 87,861円 (76,638円)



▲牛を囲んで情報交換。岡老人クラブでは牛も互いの交流の一役を担っている。

生きがいある老後を——と岡老人クラブでは、雌牛の飼育にとりこんでいます。これは、町がおとしりたちの生きがい対策の一環として昭和五十二年八月から実施している「高齢者等肉牛飼育モデル事業」をとりいれて行っているもので、現在十五頭の雌牛を飼育しています。この事業では、町が雌牛をおとしりたちに五年間貸付け、その期間中生産した雌牛一頭を町に返せば親牛は返さなくて済みます。

生きがいある老後を 雌牛飼育にとりくむ 岡老人クラブ

この事業にとりこんでいる岡老人クラブの会長泉田勝美さんは、「牛を飼うことは、草を刈ったり、エサをやったり老人には適当な運動だ。それに、お互い飼っている牛について話し合ったり、交流の一つにもなっている。米づくりに欠かせない堆肥もつくれるし、いいことづくめ」と話してくれました。今年で二年目をむかえる雌牛飼育は、これまで六頭の子牛が生まれ、近じか五頭が出産予定とのこ



新入学児童・園児の交通安全運動 4月4日～13日

四月四日は小学校の入学式、六日は保育所の入所式と、新入学、新入所する子どもたちは、小さな胸に希望をふくらませ、登校はじめます。この時期をとらえ、県・町が一体となった「新入学児童・園児の交通安全防止県民運動」が、四月四日から十三日まで行われます。みなさんのご協力をお願いします。今回の運動では、
◇ 子ども(特に新入学児童・園児)と保護者の安全教育の徹底
◇ スカールゾーン対策の推進を重点目標に実施されます。

ゆきかえり

なれた道でもよく注意

お母さんへのお願い!!
新入学・入所児童をお持ちのお母さんは、
○ こどもといっしょに通学路を歩き、実際の場で道路の正しい歩きかたを、くり返し、くり返し教えましょう。
○ 保育所・学校などへは早めに送り出し、忘れものをさせないでください。
ドライバリーの皆さんにお願い!!
春さきは通学路になれない新入学児が多く、大変危険です。まず、こどもを見たら赤信号……停止と除行を忘れずに

明るい話題やニュースを ご連絡ください

係では広報しんちを更に親しんで読んでいただくために、皆さんのまわりにある明るい話題やニュースなどのご連絡をお待ちしています。広報紙に対するご意見、ご要望とあわせ、役場企画開発課(二二一―内線五八)までお寄せください。

社会福祉 教育文化の充実

◆福田保育所を建設
……六千六百六十七万九千九百円
老朽化した福田保育所を建設します。建物は鉄骨簡易耐火構造平屋建、五百六十八㎡で、定員も現在の六十名から九十名に増員する予定です。
◆公民館駒ヶ嶺集会所を建設
……二千万円
老朽化した公民館駒ヶ嶺集会所を建設する計画です。現在、国庫補助事業として申請中で、認可があれば計画を変更し、より内容の充実した地区公民館と



◆町民グラウンドを整備
……百三十七万七千円
今年度から国の補助等を得て本格的な施設の建設をする計画で、その調査設計委託料の予算化です。施設等については、計画の認可があり次第、予算補正を行う予定です。
◆地籍調査事業
……一千六百三十七万七千円
今年度の調査地区は、福田字一ツ滝、真弓字原畑、杉目字飯桶、駒ヶ嶺字大沢北、赤柴、大



◆老朽化した公民館駒ヶ嶺集会所、新たに地区公民館として建設予定。作、相善東、相善裏、葉山東、原地区三・二平方メートルを行います。は、免除の事由に該当したときから免除される「法定免除」と、申請によって免除される「申請免除」の二つがあります。申請免除に該当する人は、所得がない人、世帯員が生活保護法の医療扶助やらい予防法による援助を受けている人などで、保険料を納めることが著しく困難なときです。このようなときは、印鑑持参のうえ、役場で免除の手続きをとってください。免除を受けた期間は、年金額を計算するときには、保険料を納めた場合の三分の一の額となります。保険料は今年から一カ月三千三百円になります

年金だより 二存じですか 保険料の免除制度

国民年金制度に、保険料の「免除」制度があるのをご存知ですか。国民年金に加入している人は、必ず保険料を納めなければなりません。家計が苦しいとか、生活保護を受けている人など、経済的な理由で保険料を納めることができない人については、保険料の納付が免除されることになっています。これが保険料の免除制度ですが、保険料免除制度に

と。雌牛飼育を通して、趣味と実益をかねた生きがいある老後とを始めたこの事業は、岡老人クラブで除々に成果をあげつつあります。この事業では一人二頭まで雌牛を借りることができ、現在借り入れを希望する人が多く、町では貸付牛から生産され町に返された雌牛を今後貸付していく方針です。

新地歌壇

初日待つ焚火に寄れば崖下の 静けき海に鴨の浮く見ゆ 小野 義男
厨辺にあさつききの香りたつ夕べ

わが子への 愛を世界のどの子にも

酔味嗜好みしき姑懐ふ 目黒ます代
沈む陽に際映えし香梅 朱き蕃のさやけく見えし 小松 栄子
昨夜の雨がかりし朝曇々と 陽のかけ映す厚き雲あり 太田智恵子
夕雲のこいま差す陽に枯葎の 黄のあきらけく水に映えたる 三宅 康
鉢植の紅梅の花散りゆきて たつきせはしく季は移らふ 目黒美津英



今年 国際児童年

転作をすすめられたるこの集い 結論もなく帰るわびしさ 浜木 正子
暖冬に咲きそきたる白梅の 雪しぐれきて花散りかかる 岡元 三郎
鹿嶺の杉の木立のうねる音 冬暁の風荒くして 宮西 とく
戸を練れば夜来の風雨つりきて 久に聞こゆる海の遠鳴り 廣川美沙子
辿りゆく山峡の道マンサクの 黄なる花咲く相善の里 片平とし子
電話にて叔母の計をきく雨あがり つかのま仰ぐ虹の目にしむ 横田八重子
如月の冷たき雨にいたぶられ 散り残りたる今朝の白梅 荒 たまじ

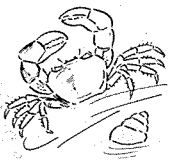
忘れていませんか バイクの自賠責保険



こうなつてからではおそすぎます

女性にも手軽に乗れることなどから、モーターバイクの利用者が急増しています。軽二輪自動車(総排気量百二十六CC―二百五十CC)と原動機付き自転車(総排気量五十―一〇〇百二十五CC)に加え、最近、とくに増えてきているのが、五十CCクラスの原動機付き自転車第一種です。この約一千万台といわれています。ところで、このようなモーターバイクの普及と歩調を合わせるようにして増えているのが、バイクによる死亡事故です。毎年、約二百人がバイクにはねられて生命を落とし、一万五千人以上の人がケガをしているのです。ところで、モーターバイクは法律で自動車損害賠償責任保険(自賠責保険)・共済への加入が義務づけられていますが、未加入のバイクも多く、事故を起こしても賠償金を請求されず、何千万円もの賠償金を請求されずからでは遅すぎます。また、無保険・無共済で走ると、六カ月以下の懲役または五万円以下の罰金で、さらに違反点数六点となり、免許処分を受けます。加入手続きは、最寄りの損害保険会社、代理店(バイク店、自転車店など)や農協でどうぞ。保険料(共済掛け金)は、三年もので七千九百円です。

おらせ



NHK・FTV

新地テレビ中継放送所完成

四月十一日(水)から放送開始予定

かねてから本町の協力のもと
と工事が進められていた新地
テレビ中継放送所が、この四
月初めに完成し、放送開始の
はこびとなります。

新地テレビ局の概要は、次
のとおりです。

(一)名称

NHK新地テレビ

中継放送所

FTV新地テレビ中継放送所

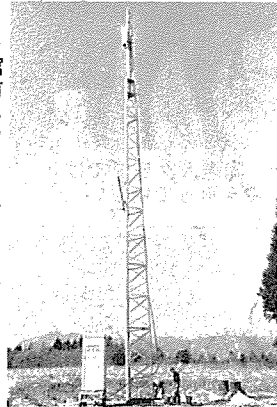
(二)チャンネル(UHF)

NHK総合テレビ

FTV教育

42 46 44

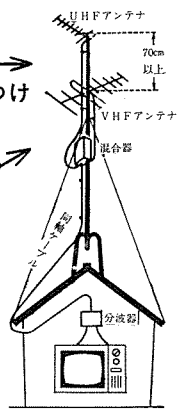
▶館前につけられたテレビ中継所



受信設備の例

館前方向
(新しくとりつけ
るアンテナ)

仙台方向



(六)放送開始
四月十一日(水)予定

(七)受信方法

① 横棒(素子)が十四
本程度で、蝶マークの
ついたUHF用アンテ
ナを取りつけ、館前の
方向に正しく向けてく
ださい。

② アンテナ線は、同軸
ケーブル(五〇二V)

をつかった方がよりよく受信
できます。

③ 電波の強さは、高さ(五
〜七m)によって異なります
ので、電波の強い適当な高さ
を選んでください。

アンテナの取り付け方法につ
いては、最寄りのテレビ店にご相談
ください。なお、NHK福島放送
局では、五月に移動受信相談所を
開設する予定です。くわしくは左
記までご照会ください。

〒960 福島市北五老内町一五
NHK福島放送局
営業技術係

☎〇二四五―三五―一一九一

確定申告が

間違っていますか

昭和五十三年分所得税の確定申
告の受付は、三月十五日で終りま
した。ところで、確定申告書を提
出した後、計算違いなどで申告内
容を訂正したい人やうっかりして
申告を忘れた人のため、その手続
などについて説明しましょう。

税額を間違って申告したとき

所得や税額の計算を間違って確
定申告をし、後で①納めた税金が
少なかったり、還付を受けた税金が
多いことに気付いたときは「修
正申告」をすることができます。
②また、反対に、税金を納め過ぎ
たり、還付を受ける税金が少ない
ことに気付いたときは、昭和五十
五年三月十五日までの間に「更正
の請求」を行うことができ、請求
が正当であれば、納め過ぎの税金

が返されます。

確定申告を忘れていたとき

申告期限後でも確定申告をする
ことができますが、加算税などが
かかりますのでなるべく早く申告
した方が有利です。
なお、手続などでわからないこ
とは、相馬税務署にご相談くださ
い。

たばこは町内から

買いましょう

たばこ消費税は
貴重な町の財源です



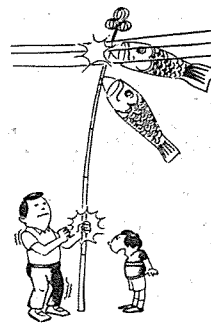
二月届出

▽出生(届出は十四日以内に)
おめでとうございます。

- 茂 菊地 久光 沢 口
 - 浩一郎 星 光 藤 崎
 - 理 恵 清野 好見 新地町
 - 直 人 近藤 清 新地町
 - 博 仁 三雲 保 城 内
 - 徳 雄 半田 正典 小 川
 - 直 樹 武沢 章 釣 師
- ▽死亡(届出は七日以内に)
おぐやみ申しあげます。
- 鈴木 木 千ヨイ 今 神
 - 目 黒 留治郎 小 川
 - 石 田 シケン 高 田
 - 岡 田 吉男 岡 田
 - 目 黒 ハツヨ 小 川
 - 荒 黒 定道 堀 浜
 - 杉 目 エツ 釣 師
 - 菅 野 喜平 66 新地町



感電は命の危険です。
金属製ポールがやまると電線にふれ
感電した可能性があります。
ポールのとおりつけ、とりはずしは
は、近くの電線にふれないように注意
してください。



町長日記

楊中二

- 二月 14日 県社会教育委員会
- 15日 民生委員会
- 19日 農業委員会
- 21日 火発誘致特別委員会
- 22日 県町村会定期総会 県国保
連合会総会
- 24日 火発誘致懇談会
- 26日 相双地方町村長連合会議
- 27日 自治会館運営委員会幹事会
- 28日 町交通事故防止コンクール
表彰式 相馬地方市町村会
- 三月 1日 新地高校卒業式
- 2日 火発誘致陳情
- 3日 衛生組合議会
- 5日 土地改良区現地研修(鮫川)
- 6日 国保運営協議会
- 7日 議会常任委員会
- 9日 議会(15日まで)