



広報

# しんち

# 3

1994.No273

発行と編集／新地町役場・企画振興課（〒979-27 福島県相馬郡新地町谷地小屋字萩崎40 ☎0244⑥2111・FAX⑥3194）



## ひなまつり お誕生会

（新地保育所・3月3日）

# 3月、4月は異動のシーズン

# 住民登録を忘れずに



▲ 窓口業務は昼休みも行っていきます

	こんなとき	持参するもの
国保に入るとき	他市区町村から転入して来たとき	印かん、転出証明書
	他の健康保険をやめたとき	印かん、健保の離脱証明書
	生活保護を受けなくなったとき	印かん、保護廃止決定通知書
	子どもが生まれたとき	印かん、保険証、母子健康手帳
国保をやめるとき	他市区町村へ転出したとき	印かん、保険証
	他の健康保険に加入したとき	印かん、国保と健保の保険証
	生活保護を受けることになったとき	印かん、保険証 保護開始決定通知書
	死亡したとき	印かん、保険証 死亡を証明するもの
その他	退職者医療制度に該当したとき	印かん、年金証書、保険証
	退職者医療制度に該当しなくなったとき	印かん、保険証
	住所、世帯主、氏名などが変わったとき	印かん、保険証
	保険証をなくしたり、よごれて使えなくなったとき	印かん、使えなくなった保険証、身分を証明するもの
	修学のため、子どもが他の市区町村に下宿するとき	印かん、保険証、在学証明書
	長期旅行などで別個の保険証がほしいとき	印かん、保険証

病気などで本人がおいでに  
なれない場合には、本人（自  
筆）の委任する旨の書面（代  
理人選任届など）を代理の方  
に持たせてください。（様式  
は次のとおり）。  
印鑑登録をするときに持参す  
るもの

- ▼本人申請の場合
- ・登録する印鑑
- ・代理人申請の場合
- ・登録する印鑑
- ・代理人選任届
- ・印鑑証明書がほしいとき
- ・実印（代理人の場合は、代理  
人選任届及び代理人の実印）

### ●代理人選任届記載例

代理人選任届

代理人 住所名  
氏名  
生年月日

私にかかる印鑑登録、印鑑証明書 通交付申請に  
つき上記の者を私の代理人に選任し、その権限を委任  
したのでお届けします。

平成 年 月 日

委任者 住所名  
氏名  
生年月日

新地町長 殿

こんなとき	届出の種類	届出に必要なもの	届出の期限
町内に移 って来た とき	転入届	○届出人の印鑑 ○転出証明書（前住 所地で交付します） ○国民年金手帳（加 入者のみ） ○小・中学生の子供 がいる方は在学証 明書	転入した 日から14 日以内
町外に移 るとき	転出届	○届出人の印鑑 ○国民年金手帳、国 民健康保険証（加 入者のみ）	転出する 14日前か ら転出当 日まで
町内で所 を変更し たとき	転居届	○届出人の印鑑 ○国民年金手帳、国 民健康保険証（加 入者のみ）	転居した 日から14 日以内
世帯主が 変わった とき	世帯主 変更届	○届出人の印鑑 ○国民年金手帳、国 民健康保険証（加 入者のみ）	変更の日 から14日 以内

三月・四月は、転勤や入学、就職など一年のうちで最も  
住所の異動する時期です。この時期、新たに新地町に來ら  
れる方や、よそに異動される方も多いと思います。住所の  
届け出はお済みですか。

住民登録や印鑑登録、そして各種証明と役場に出向く機  
会も多いと思います。この時期は例年、役場の窓口が大変  
混雑しますので、お早めに届け出を心がけましょう。

**大切な住所は  
お早めに手続きを**

新しい住所を届けておきま  
せんと、選挙ができなくなっ  
たり、国民健康保険や児童手  
当などの給付がうけられなく  
なるばかりでなく、子供の予  
防接種や入学にまで影響が出  
てきます。

住民登録制度は、各種行政

サービスの基礎となる大切な  
ものです。左上の表に該当す  
る方は、必ず期限内に役場町  
民課に届けてください。

**本籍を移すときは  
転籍届けを**

住所の異動届をすれば、本  
籍も変わると思っている方は  
いませんか。本籍を移したい  
ときは、転籍届を出さなけれ  
ばなりません。住所の異動届  
（住民登録）だけでは、本籍  
は変わりませんのでご注意く  
ださい。

この届け出には、夫婦の印  
鑑が必要です。ただし、本町  
から他の市町村へ、または、  
他の市町村から本町への転籍  
するときは戸籍謄本も必要に  
なります。

**印鑑登録は  
本人が手続きを**

印鑑証明書は、金銭の貸し  
借りや不動産の登記などに使  
われる大切なものです。手続  
きはできるだけ本人がおいで  
ください。

**休日夜間申請  
受付ボックスを  
ご利用ください**

町では休みの日や夜間でも住民票の写しや戸籍  
謄・抄本が請求できるように、役場正面玄関西に  
『休日夜間申請受付ボックス』を設置しています。

【申請の方法】  
①ボックスに備え付けてある申請書に必要な事を  
記入してください。②返信用封筒にあなたの住所、  
氏名を書いてください。③返信用封筒に切手を貼  
り（切手がない場合は、現金）、手数料を用意し  
てください。④申請書・返信用封筒・手数料を備え  
付けの専用封筒に入れ、封をしてボックスに入れ  
てください。

【処理の方法】  
翌日から休日の翌日にボックスから取り出し、す  
ぐ処理を行い申請者に郵送します。また、窓口で  
も交付します。  
詳しくは、役場町民課（☎22111）へ。

### 国保の手続き

国民健康保険に加入してい  
るみなさんが、住所を更  
たり、職場の保険に加入し  
たときなども、十四日以内  
に届け出をしてください。

また修学のため町外に住居  
を移す学生の方には、家族と  
は別の保健証を交付しますの  
で、役場窓口で手続きをし  
てください。

なお、届け出に必要なもの  
は上表のとおりです。詳しく  
は、役場保健環境課（☎2  
111）へ。

### 児童手当、水道、 電気、電話などの 手続きも

該当する方が他の市町村に  
住所を移転しますと本町での  
児童手当の受給資格が消滅し  
ます。本町から児童手当用所  
得証明書を取って、他の市町  
村で児童手当の手続きをし  
てください。

▼その他、水道事業所、電力  
会社、NTT、取引金融機関、  
郵便局などへの届け出も忘れ  
ないでください。





村山 実  
(町保健環境課長)



石田正蔵さん  
(小川)

## 事故のない町に 交通安全 座談会



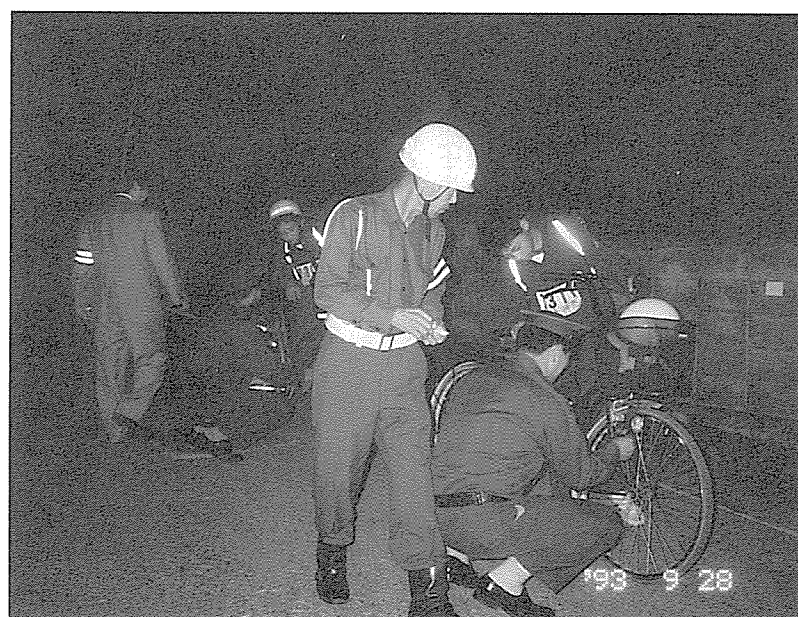
荒明房喜さん  
(相馬警察署交通課長)



斎藤弘子さん  
(岡)

町では、交通関係者、各種団体のご指導ご協力をいただきながら、交通安全活動を実施しています。それにももかかわらず、昨年は町内において前年を大幅に上回る六人の交通死亡事故が発生し、大変憂慮しています。今日は、みなさんと共にどうしたら交通事故を防げるのかを話し合い、それを今後の活動に生かし交通事故のない明るい町づくりを進めていきたいと思っております。  
(司会者あいさつから)

# なぜ、減らない交通死亡事故！



▲町や警察、交通安全指導員らが中学生の自転車を点検し、暗闇で光る反射材を貼る

村山 おはようございます。日ごろから町の交通安全にご協力とご指導をいただきありがとうございます。それでは早速、昨年の交通事故発生状況について、相馬警察署の荒明交通課長さんからお話し願います。

事故は、司会の方からも話されたように、発生件数が四二件、死者数六人と前年を大幅に上回る、まさに深刻な事態となっております。特徴として言えることは、まず年齢別で見ると若者、高齢者のドライバーによる事故が年々増えていることです。

## 若者やお年寄りの事故が年々増加傾向



八巻 円さん  
(高田)



北郷正一さん  
(新地駐在所)

### 出席者

- |        |                     |
|--------|---------------------|
| 荒明房喜さん | (相馬警察署交通課長)         |
| 石田正蔵さん | (町交通指導員会長)          |
| 斎藤弘子さん | (町交通安全母の会 連絡協議会長)   |
| 八巻円さん  | (町交通安全母の会 連絡協議会副会長) |
| 北郷正一さん | (相馬警察署新地駐在所)        |
| 村山実    | (町保健環境課長・司会)        |

性別では女性ドライバーによる事故が多く、場所別では国道、交差点、カーブでの事故が多く、重大事故は週末に発生しています。時間帯では通勤時の朝方と夕方に集中し、特に夜間帯は若者による重大事故が発生しています。死亡事故は、相馬管内居住者により発生しています。シートベルト非着用者の死者が依然多く、県内を見ると四輪車乗車中の死者一一七人中、着

用者三一人、着用していれば非着用者八六人中、四六人(五三・五%)は助かったと推定されています。村山 事故発生状況について荒明交通課長さんから説明をいただきましたが、なぜこのような事故が発生するのか、また、どのようにすれば交通事故を防げるのか、日ごろ交通指導にあたっておられる石田さんからまずご意見を出し

ていただきたいと思っております。シートベルトさえ締めていたら…石田 町内から死亡事故をなくしたいと思いつながら、毎月一日と十五日の二回、街頭で小・中学校の登下校の指導や、安全運動期間中には広報活動、それ以外には交通安全対策協

朝の通勤時には男の人は、電気カミソリで髭をそりながら運転している人があり、改めない危険です。お年寄りの事故が年々多くなっています。そこで昨年の秋に自動車学校でお年寄り十九人が参加し、技能と学科の講習会を行ったところ大変好評だった。みなさんも免許を取るときあの苦労を忘れていない、だから、こうした研修はとても大切なので、各方面からも呼びかけてほしいと思います。また、夜間の自転車の使用時には、反射材を使うよう呼びかけています。斎藤 母の会の会長になってこの一年間、いろいろな行事

に参加して、組織の下の方まで活動が浸透できていないことが残念に思います。

「ピカピカ運動」を子供たちに浸透させようと頑張っていますが、反射材があるといっても、どこで購入できるのか分からない、また、あっても数がまともでないと言われ、購入ルートを確認してほしいと思います。

交通関係の会議でもすばらしいことを決めるがただそれ



▲警察や交通指導員、母の会のみなさんの意見を聞いた座談会

だけ、催しも単なるイベントとして終わっている。

交通安全母の会といっても、会社勤めの方が多く、集会に出てきたくとも仕事が忙しい、上司の理解が得られず出られないなど、組織づくりの上でもさまざまな課題が横たわっています。

八巻 交通を取り巻く状況は変わっているのに、活動内容は十年前とちっとも変わらな

たらと痛感しています。交通安全は家庭のしつけと同じなので、小さいころから母親が強く言えば防げるのではないか。「反射板があるので、町総ぐるみでピカピカ運動を展開しています」と言っても一般の人には知られていない。反射材をもらってもタンス奥深くにしまっただけ(笑)。反射材も何かの機会に展示し、販売するなどして多くの町民の方の理解を得る必要があると思います。



▲無事故を願い、新地町・山元町の交通関係者が集まって春に行われる伊達と相馬の関

## シートベルトの着用 推進と反射材の普及を

荒明 シートベルトの着用については、各事業所の協力を得て二十五歳未満の若い人にシートベルト着用推進委員として警察署長が委嘱し、少し早めに出社してもらいシートベルトの着用の調査発表を行ってもらっています。

結果は各事業所によっていろいろですが、当初は着用率が四〇%の所もありましたが、現在は各事業とも一〇〇%近くになっています。今後まだ推進員のいない事業所については、推進員を委嘱し推進していきたく考えています。

また調査結果ではシートベルトの着用率が若い女性が低く、今後、徹底指導をして向上させたいと考えています。

死亡事故の多くは道路を横断中にはねられることが多い。石田さんからも話がありましたが、高齢者のバイク、四輪車の研修は大変反響があった。今後も続けていきたくと思います。

また、反射材の効果について

では、講習会などを利用して実験を行い、その効果をみてもらい普及に努めたい。

販売は、安全協会が窓口となり、斡旋しておりますが、安全協会役員、交対協でも經由できますし、数がまともになくとも大丈夫ですのでよろしく願います。

石田 交通指導員として長いことやってきたが、若い人たちを指導することは大変むずかしくなっている。若い人たちを指導しても「分かってる!」「なに、おんつやなに語る、人のごとなにかむ!」と反発される。そういつても放置しておくわけにはいかない。根気強く指導をしていきたいと考えています。

高齢者に対しては、夜間の歩行では反射材を使うよう、普及啓蒙を図っていきたくと考えています。

### 家庭と

### 学校が一体で

ただ、全てをはずすと、事故が起きてからそこになかった

という大きな問題になりかねないということもあります。

交通指導委員会でも町に安全施設の要望をしていますが、町の予算にも限度がありなかなか進まないのが実態です。まず、カーブミラーの設置を重点的に考えています。

荒明 標識は高さ制限があり、あまり低いと自転車などを運転する人に当たってしまう。

危険性のある道路には、路面に止まれという字を標示して注意を喚起しています。もし木で隠れている標識があれば、交対協さんの方で地権者の了解を得て切ってもらいたいと思います。

### 町ぐるみで

### 意識を高める

村山 町としても道路診断など実施し、直せるものは直していきたいと思っています。

今日はオブザーバとして新地駐在所の北郷さんに出席いただいていますので、日ごろ町の交通安全活動等について

感じていることをお話し願いたいと思います。

北郷 先ほどシートベルトの着用率は八〇%程度という話がありましたが、これはメイン道路での調査なので生活道路になるともっと下がっているのではないかと考えています。

止まれの標識があっても止まらないで自転車を走らせている子供たちがいますが、基本的に自転車の乗り方が分かっていないのではないかと感じます。例えば、駒ヶ嶺小学校は厳しい免許制度があり、それに合格しないと自転車通学できない。そういう指導が小、中学生には大切ではないかと考えています。

村山 今日、交通安全防止対策、意識高揚対策、そして安全施設対策をテーマについて貴重なご意見をいただきました。交通安全を担当する私共としても、皆様からのご意見を踏まえ、今後の交通安全対策に十分生かせるような施策を講じてまいりますので、今後ともご指導、ご協力をお願いします。

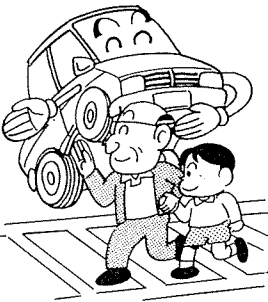
今日はどうもありがとうございました。

齋藤 母の会として交通指導

で立っていると、自転車通学の中学生が一旦停止をしないで行ってしまふ。一つには子供たちの目線に標識が立っていないことにも原因があります。私も実際自転車に乗ってみると、標識が見えないところがいづくかあります。

小学生は集団で登校していますが、標識が木でふさがれ、子供の目につくところがないところがあります。また、交通安全をうながす旗、いわゆる「桃太郎旗」はあることか

えって危ない時もあります。交通死亡事故が毎年一万人を超す現代社会の中で、事故をいかに防ぐかというやはり家庭の問題は大きい、学校と協力しながらやれたらと思っ



ています。

八巻 安全教育は年齢によって対応が違うと思う。子供のうちから少しずつ教育をしていく必要があると思います。中学生や高校生ではなかなか親の話を聞いてくれない。幼年時が大事で、保育所の参観日や小学校の交通安全教育などの機会を利用して積極的に

## 若者たちによる 交通安全イベント

村山 事故例から見ても若者の夜間における事故が多く見られます。車社会の発展により季節を問わず、夜間の行動範囲が広がり、疲労やスピード感の鈍化などが重なって、大きな事故につながっているのではないかと思います。

より多くの若者たちが集まりやすい交通安全事業として、例えばお祭り、スポーツ大会などを若者たち自身が企画し自分たちが実施するという意識をもってもらうことがいいのではないかと考えています。荒明 若者自ら交通安全活動に参加してもらうのが効果的

取り組むべきだと思います。

しかし、そう思っても仕事を持っているお母さん方は、仕事の関係で一、二時間の時間休暇をとって来る、またはその分の遅れはその日に残業しなければならぬといった職場もあり、積極的な取り組みについても難しいというのが実感ですね。

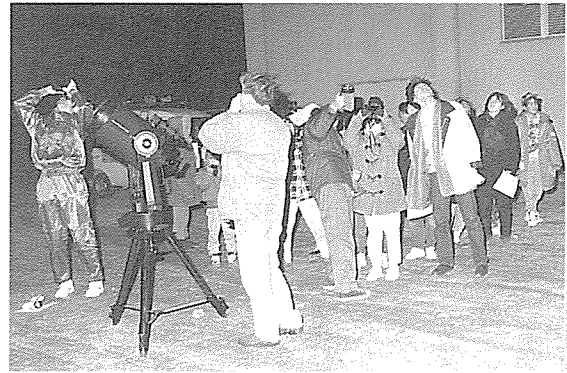
でしようね。ある町では各事業所から推薦してもらい、若者たちだけで活動して交通事故を少なくしているところもあります。また、各事業所のシートベルト推進員だけでなく、当番制でみんな朝の通勤時にシートベルト着用のチェックをしているところもあります。自ら参加することで意識が高まってくると思います。

村山 標識、桃太郎旗はじゃまになる、効果がないという意見もありましたが、石田 道路診断の際には、風で破れてじゃまになるものははずしてくるものもあります。



# The Photo Scramble

## ザ・フォト・スクランブル



### スターウォッチング 冬の星空を観察

町主催・環境庁全国星空継続観察ネットワーク協賛による星空観察会「スターウォッチング」が2月11日の夜、農村環境改善センターで行われ、鹿狼少年教室生、尚英中生ら約40人が参加し、美しい星空を観察しました。



防火ポスターコンクール

### 町長賞に菅野くん

町・相馬消防署新地分署主催の防火ポスターコンクール審査会が2月10日、老人憩いの家で開かれ、町内3小学校4年生から6年生の作品84点から、菅野久仁くん(新地小6年)の作品が最優秀賞の町長賞に選ばれました。作品は町農協など町内の金融機関に展示されます。



### 3人の受章祝う 叙勲、褒章受章祝賀会

昨年に勲六等単光旭日章を受けた伊藤十治郎さん(釣師)、荒聖喜さん(中里)、黄綬褒章を受けた川上進さん(杉目)の受章祝賀会が2月5日、相馬フーラー(相馬市馬場野)で開催され、約300人が訪れ3人の受章を祝いました。



### 城内地区で インディアカ・もちつき大会

城内地区と同地区青少年健全育成実行委員会主催の親子インディアカ・もちつき大会が2月13日、駒ヶ嶺公民館で行われ、約80人が参加しインディアカで汗を流したあと、子供たちがもちをつき交わしました。



絵画・書道

### 交流巡回展

ふるさと姉妹都市・歴史友好都市の関係にある、新地町と北海道伊達市、宮城県山元町、柴田町、亘理町による初の公民館絵画・書道交流巡回展が2月2日から8日までの一週間にわたり、農村環境改善センターで行われ、約50人が訪れました。

### 鬼行列

駒ヶ嶺保育所

駒ヶ嶺保育所の鬼行列が2月3日「節分の日」に行われ、保護者会役員らを先頭手作りのお面をかぶった子供たち約40人が町内を練り歩き厄をはらいました。



成人講座

### 農業振興をめざして

公民館主催成人講座「春を呼ぶセミナー」では2月4日、10日、14日「新地町農業振興の新たな振興をめざして」と題し、農村環境改善センターで3回にわたり講演を行いました。3回の講演には約100人が訪れ、熱心に耳を傾けていました。

### カルシウムを たっぷりとりましょう！

齋藤洋子保健婦

現在、一般的にとりすぎなのが動物性脂肪と食塩。一方不足がカルシウムです。そこで今回はカルシウムについてお話しましょう。

◎骨粗しょう症を予防しましょう

骨粗しょう症は、体内のカルシウム不足が原因で、骨がスカスカの状態になり、もろくなってしまふ病気です。骨粗しょう症になると、胸椎や腰椎の圧迫骨折を起こしやすくなり、高齢者の場合、寝たきりになる原因にあげられています。

また、圧倒的に女性に多くみられ、とくに閉経後の女性は要注意です。

◎牛乳はカルシウム補給の強い味方

カルシウムをとるには、どんな食品をとればよいでしょうか。筆頭は牛乳、乳製品(バター・生クリームを除く)です。牛乳には乳糖やカゼインというカルシウムの吸収を促進する成分が含まれているので、吸収率を考えると最も効率のいい供給源といえます。そのまま飲めば調理の手間もかからず、手ごろな値段も魅力的です。

#### ◎スキムミルク活用法

スキムミルクは牛乳と同じくらいカルシウムを摂取できる食品です。脂肪分が少ないので「コレステロールが高くてもあまり牛乳を多く飲めない」などと言う方には大変よいカルシウム源です。

また、スキムミルクは調理にうまく利用すれば、牛乳ほどにおいや風味が自己主張することなく、牛乳が苦手な人でも安心して食べられます。「牛乳を飲むと下痢してしまう」と言う方などもおいにスキムミルクを活用しましょう。

◎こんなふうに使ってみては？

①「つなぎ」として小麦粉やかたくり粉を使うとき、その一部として利用する。(天ぷらの衣など)

②カレーやハンバーグ、ごまを使った料理といった、香りや味の豊かな料理に混ぜこむ。ミルク臭さは出ず、コクが出る。

③牛乳を飲む人なら、牛乳にスキムミルクを加えると飲む量は少なく、カルシウム摂取量はグンとアップする。

◎カルシウムを上手に体内にとり入れるには

カルシウムを摂取してもそれを体内で効率的に活用するには、「適度に運動する」「適度に日光を浴びる」ことも大切です。寒さも少しづつ和らぎ、春の気配も感じられる頃になりました。積極的に外にでてウォーキングなど楽しんではいかがでしょうか？



わが家のアイドル  
●11月17日の3歳児健診で虫歯0でした。  
石掛 司くん(3歳3ヶ月・中里)

# 町営住宅入居者募集!

## 渋民地区高見原団地

現在、駒ヶ嶺渋民地区に高見原町営住宅6戸を建設中です。4月1日から入居が可能です。

- ・募集戸数 2戸
- ・建設年度 昭和46年度
- ・構造 簡耐平屋 3K
- ・家賃 6,200円



# ボランティア 講演会開催

町社会福祉協議会主催により「ボランティア講演会」を開催します。

日時 3月26日(土)  
午後1時30分～

- 場所 農村環境改善センター
- 講師 全国ボランティア活動振興センター福祉教育研究家 木原孝久先生
- 共催 社会福祉法人しんち福祉会、新地町ボランティア連絡協議会
- 問合せ先 新地町社会福祉協議会(☎4213)

※講演会終了後、介護教室を行います。

応援します!

# あなたの規模拡大

農地の貸し借りは、農業委員会、役場産業課(☎211)または各地区の農地流動化推進員に問い合わせください。

# お知らせ

新地町役場 / 〒979-27 福島県相馬郡新地町谷地小屋字萩崎40  
TEL 0244 (62) 2111 ・ FAX 0244 (62) 3194

## 平成7年歌会始 お題は『歌』

平成7年歌会始の、お題と詠進要領が宮内庁より発表されました。

お題は「歌」ときまり、詠進要領は次のとおりです。

- ①詠進歌は、自作の歌で一人一首とし未発表のもの。
- ②半紙(和紙)に毛筆で自書する。書式は、縦書きとする。
- ③詠進期間は、9月30日まで。
- ④あて先は、「〒100 東京都千代田区千代田一番一号 宮内庁」とし、封筒に詠進歌と書き添える。

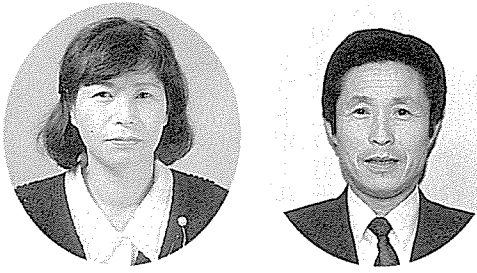
(書式図)

職業	郵便番号	、 、 、 、 、	歌
氏名	ふりがな	、 、 、 、 、	
生年月日	住所	、 、 、 、 、	

(約24センチメートル)

# よろしく「主任児童委員」 新制度により2名を委嘱

国では、近年の出生率の低下などに伴い「健やかに子供を生育する環境づくり」を推進する中で、地域において



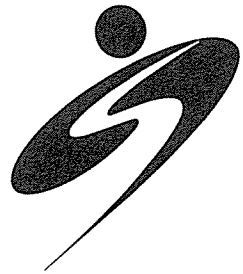
菅野トシ子さん (藤崎) 齋藤賢一さん (沢口)

児童・妊婦の福祉に対する相談などを行う児童委員への期待が高まっていることから、新たに児童福祉関係を専門に担当する主任児童委員制度を発足させました。

新地町では、上の2名の方が主任児童委員の委嘱を受け、今後は従来の民生・児童委員と一体となった活動を行うことになりました。主任児童委員の職務は①児童関係機関と区域担当の児童委員との連携、調整②区域担当の児童委員が行う調査・指導など活動への援助協力などとなっています。お気軽にご相談ください。

# 決定 広域水道企業団の シンボルマーク

相馬地方広域水道企業団は、新地町、相馬市、鹿島町の3市町が安定的に水道水を供給するため平成4年8月に設立したものです。同企業団ではシンボルマークを募集し、82点の応募作品の中から文野三千夫さん(大阪府・グラフィックデザイナー)の作品をシンボルマークに決定しました。



# 警察官の制服が 替わりました

警察官の制服が、平成6年4月1日から全国一斉に替わりました。新制服は、品位と伝統を保持して、さわやかでスマートな、そして力強く、かつ国民の方々に親しまれ、来るべき21世紀の新时代にふさわしいものとなっております。



# 国税だより

## 海外活動と税

世界の国々の中には、法人税が全くなかったり、法人税の税率が著しく低いなどといった国や地域があります。これらの国や地域を軽課税国とかタックスインヘブン

- 地域福祉基金へ 伊藤十治郎(釣師)さんより 20万円
- 早川照美さん(杉目)より 故早川信さんのご遺志として 20万円
- 佐々木正一さん(小川)より 故佐々木正己さんのご遺志として 10万円
- 社会福祉協議会へ 齋藤壽さん(中里)より 故齋藤充さんのご遺志として 10万円



消 息  
1/21~2/20 届 出

▷出生(届出は14日以内)  
おめでとうございます。

(地区)	(親)	(子供)
崎川	豊信	平晴
浜地	芳光	里平
内地	雄二	朱里
泉	敏哉	孔澄
	浩志	澄若
		晃俊

▷死亡(届出は7日以内)  
おくやみ申し上げます。

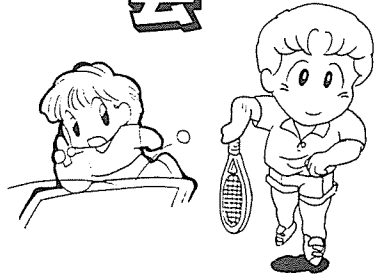
(地区)	(年齢)	(死亡者)
目川	45歳	信
小川	74歳	木正己
谷	77歳	良雄
新地町	83歳	ヨシネ
高田	90歳	シヅイ

※この欄に掲載を希望しない方は、届出のときに申し出てください。



第47回

# 相双地域大会町予選会



県民スポーツ大会相双地域大会が7月31日(日)、全種目新地町会場で行われます。町民の方ならどなたでも無料で参加できます。ふるって参加ください。

【種目・参加資格】

- 家庭婦人バレーボール 満25歳以上の女子
- 壮年ソフトボール 満40歳以上の男子
- バドミントン(団体戦6人) ①満19歳以上29歳までの男子 1組(2人)

- ②満19歳以上の女子 1組(2人)
- ③満30歳以上の男子 1組(2人)
- 卓球(団体戦5人) ①満19歳以上29歳までの男子 1組(2人)
- ②満30歳以上の女子 1組(2人)
- ③満40歳以上の男子 1人
- ④満19歳以上29歳までの女子 1人
- ⑤満30歳以上39歳までの男子 1人
- ソフトテニス(団体戦6人) ①満19歳以上29歳までの男子 1組(2人)
- ②満19歳以上の女子 1組(2人)
- ③満30歳以上の男子 1組(2人)

- ④満19歳以上の女子 1組(2人)
- ⑤満30歳以上の男子 1組(2人)
- 参加費 無料
- 申込締切 4月5日(火)
- 申込み・問合せ先 新地公民館(☎②2085)
- 申込方法 申込用紙は新地公民館にあります。
- 申込期日 3月25日(金)
- 会費 1,200円(本部会費、登録費、傷害保険料それぞれ各400円)
- 問合せ申込み先 新地公民館(☎②2085)

平成6年度

## 町スポーツ少年団

### 団員募集

スポーツ少年団本部では、少年たちがスポーツを通じ、お互いに友情の和を広げ豊かな心と体を育てることを目的に、次により町スポーツ少年

団員を募集します。

●加入資格 小学4年生～中学3年生

●種目

- ①野球
- ②柔道
- ③剣道
- ④サッカー
- ⑤バレーボール
- ⑥空手

●卓球 申込方法は新地公民館にあります。

●申込期日 3月25日(金)

●会費 1,200円(本部会費、登録費、傷害保険料それぞれ各400円)

●問合せ申込み先 新地公民館(☎②2085)

## スポーツ

### 安全保険に

加入しましょう

スポーツ安全保険に加入しましょう。平成6年度の掛金は次のとおりです。

- 内容
- ▽スポーツ少年団関係 400円
- ▽老人クラブ関係 (ゲートボールなど) 600円
- ▽成人のスポーツ (野球、ソフトボールなど) 1,300円

活動、奉仕活動、指導活動などを行う5人以上のアマチュアの団体やグループ(社会教育関係) (☎②2085)

●問合せ先 新地公民館

## 愛犬の放し飼いは やめましょう

犬の放し飼いがみうけられます。「日中はつないでいても、夜間は放し飼い」という方が多いようです。飼い主の方は、放し飼いをせず適度な運動、散歩をさせてストレスをためないようにしましょう。

公民館・勤労青少年ホーム	
3月のこよみ	
3月	
8(火)	手編教室(午後1時30分 勤労青少年ホーム)
	バレーボール教室(午後7時 駒ヶ嶺公民館)
	生花教室(午後7時 勤労青少年ホーム)
9(水)	生花教室(午後1時30分 新地公民館)
11(金)	手編教室(午後1時30分 駒ヶ嶺公民館)
12(土)	鹿狼山少年教室(午前9時30分 新地公民館)
16(水)	ことぶき大学(午前10時 新地公民館)
22(火)	手編教室(午後1時30分 勤労青少年ホーム)
25(金)	手編教室(午後1時30分 駒ヶ嶺公民館)

## スナツプ



広報にあなたの写真がのっていたら、ご連絡ください。さしあげます。

新社会人のみなさんへ

# 気をつけて 甘い誘惑 もうけ話

四月からフレッシュマンとして第一歩を踏み出す皆さん、おめでとうございます。これからは、アルバイトとは違い、正社員として収入を得て生活することになります。それをどう使うのかはあなたの自由ですが、各種の消費者トラブルに巻き込まれないようにすることも、社会人として不可欠な要素です。

### ★「悪質商法」の実例

#### うまい話にはのらない

巧みな手口で誘いをかけ、大切なお金をだましとるのが「悪質商法」です。ここでは、最近ビジネスマンなどが被害に巻き込まれた例を紹介しましょう。

#### ★クレジット・カードの落とし穴

#### 収入を考えた使い方

クレジットカードは、お金がなくても後払いできるの

### ●マルチ商法

「新しい会員を誘えば、高額収入が得られる」といって高い商品を購入させたり、入金などを支払わせたりする商法。こうして組織に加入させ、自分より後に入ってきた会員から利益を得る仕組みに

### ●資格商法

「国家資格になる」「試験が免除になる」「昇進に有利」などと電話で勧誘し、講座の受講や教材購入の契約をさせる商法。民間の任意資格なのに、あたかも国に認定された資格のように説明し、すぐにでも

なっています。しかし、自分が入会したときに出したお金に見合う収入を得るのはたいへんむずかしいのです。また、友人や知人などを勧誘することが多いため、交友関係を壊すことになりかねません。うまい話には、よく注意するようにしてください。

### ●継続サービス

継続にサービスの提供を受けるエステや語学教室は、契約時にクレジットの利用や現金一括払いなどの方法が多く、中途解約や既払い金の返還を巡るトラブルが多発しています。サービスの内容、支払い方法、中途解約条件などを十分に確認して契約するようにしましょう。

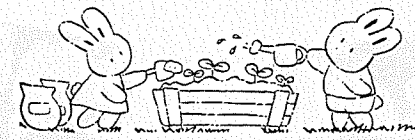
### ■消費者トラブルの相談先

通商産業省消費者相談室

☎03-3501-4657

このほか、通商産業局の消費者相談室、都道府県および市区町村の消費生活センターへ問い合わせください。





募集中

わが家のアイドル
ハツラツおじいさん
おばあさん

3月25日までに申し込みを

広報「しんち」では、「わが家のアイドル」「ハツラツおじいさん・おばあさん」コーナーで紹介する方を募集しています。対象は「わが家のアイドル」が町内に住むおおむね3歳までの子供、「ハツラツおじいさん・おばあさん」はおおむね80歳以上の方です。募集定員は12人(1人掲載の場合)で、平成6年4月号～平成7年3月号に順次掲載します。

希望される方は、ハガキに住所、氏名、性別、生年月日、電話番号、(わが家のアイドルは保護者の氏名)を記入のうえ、3月25日までに下記に申し込んでください。なお、きょうだいやご夫婦いっしょに掲載することもできます。

応募先〒979-27
新地町谷地小屋字萩崎40
新地町役場企画振興課
「広報しんち」係
お問い合わせは役場企画振興課 ☎2111(内線65)へ。



グループ紹介

生活に潤い

新地短歌会

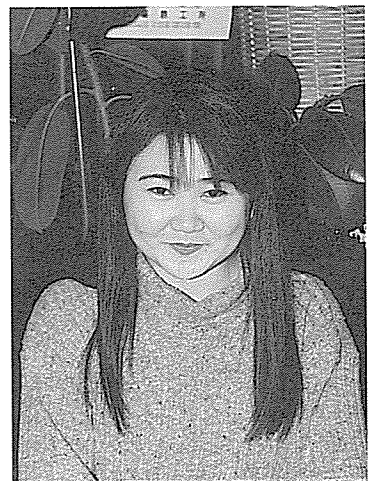
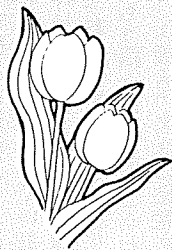
昭和五十年に創立された新地短歌会は、毎月第三水曜日に短歌会を行っています。会長は菅野八重子さん(菅谷)で会員は十三名。短歌会ではそれぞれの作品を名前を伏せた形で発表し、それを互いに批評や指導をしながらよりよい作品に仕上げていきます。一通り互評が終わった後で、作者の名前が発表されます。そして、作者の口から詠んだ時の心境や状況が話され、それ

によってまた歌が変更したりすることもあります。午前十時から昼食をはさんで三時間の短歌会は和気あいあいのうちに進んでいきます。また二カ月に一度、「きびたき」短歌会の先生の添削を受けながら勉強を重ね、年々レベルも上がっており、県、相双短歌会でも多くの入選者が出ています。会員同士が忌憚のない意見を交わしながらも、節度と思いやりを忘れないことが、この会を温かいものにし長続きをさせているようでした。七月十日は相双短歌祭が当町の農村環境改善センターで開催され、相双地方から短歌会員百名以上が参加し勉強会を行います。菅野会長は「町民の方も気軽にご参加してください」と呼びかけていました。

町の文芸

新地短歌会

門馬 篤志
片平 トシ
憂き事も何時しか去りて共白髪
の兄を祝ふはうれし
目黒 ます代
嫁ぎたる六十年前にさしし紅二度目のべにを亡き姉はひく
荒 よしの
種ヶ島に火を噴き上がるロケットの忽に消ゆ如月の空
西内 トシイ
大雪にピラカンサの実ついでみえてさえずり乍ら小鳥群れ飛ぶ
小山田 つや
新築のなりて引越す孫たちは木の香の中にはほえみをりぬ
村山 けい
慚くに孫のセーター編みあがり心足らいて暫しをいこう
大須賀 しづ
歌会終へ余韻残して会場を去り行く師への拍手止まざり
荒 洋子
冷気踏み真夜を駆け来し吾が猫の抱けば野性の匂ひ沁みある
小松 永子
暮なつむ鹿狼の屋根を赤く染め夕焼雲は空に広がる
桜井 京子
受験期の孫に綿入れ縫いおりて真綿は荒れし手に纏いつく
桜井 英子
ひそやかな思ひか頬を染めし子がバレンタインのチョコ貰ひをりぬ
本内 時江
車窓より白鳥の群眺むれば白石川の水面凍れり
菅野 八重子
雪分けて師の堀りませる路の臺の懐石碗の中に香りぬ



佐藤ルミ子さん(菅谷)

S48.10.9生・血液型O型 てんびん座
「夕食は必ずうちで食べます」と家族とのコミュニケーションを大切にしている佐藤さん。両親とともに楽しそうに話してくれました。

早く結婚したい

お勤めはどちらですか。
☆福島トヨペットです。
○趣味は何ですか。
☆スキーです。最近の休日は仕事があれば、ほとんど行っています。
○腕前の方は。
☆まだ転ばないで滑るのがやっとです。もっと上手になって安比で滑ってみたい

あなたの性格は。
☆はつきりしすぎていて、反省する時もありますが、中途半端はきらいです。
○理想の男性のタイプは。
☆やさしくて、心がひろい、おおらかな人。
☆有名人では。
○福山雅治とカズです。
○町に対して要望は。
☆のどかでいいなと思うけど、もっと若い人が集まれる場所があるといいですね。
○最後にあなたの夢を。
☆早く結婚して、専業主婦になりたいです。そして、結婚してもいつまでも若いままでありたいですね(笑)。(ありがとうございました)

シリーズ⑥

ふくしま国体県民運動に
みんなで参加しよう

社会生活の
ルールを守る

人間が生活していくうえには、守らなければならない数々のルールがあります。ルールを無視すれば事故を招き、自分ばかりか他人をも傷つけることとなります。
私たち一人ひとりがルールを守り他人に迷惑をかけること、それが地域の生活を明るくし、ひいては、自分自身の生活を守ることにつながるのです。

「国体標章の使用手続き」

- 他人に迷惑をかけないようにしよう。
○交通安全を守ろう。
○交通安全について話し合おう。
○交通安全の管理を徹底しよう。
①シンボルマーク
ふくしま国体シンボルマーク(Fのマーク)を販売や商業宣伝の目的で使用する場合是有償となります。
②マスコット
ふくしま国体のマスコット「キビタン」の使用については公序良俗に反しない



伊達サミットで使われたPR用プランター

シンボルマーク、マスコット、いずれを使用する場合でも、県国体局まで問い合わせください。
県国体局総務課県民運動係
☎0245②7538



キビタン





## 作田のツゲ

### 人知れず時代を重ねる

ツゲは私たちの回りでよく見かける木である。

あまり目立たない木であるが町内の野山で普通に見られる原木が身近にあるからであろうか、庭木や垣根として古くから利用されてきたようである。ツゲは手軽に手に入り易いばかりでなく、常緑で樹勢が強いこと、あまり土地を選ばないこと、刈り込みに強く、形を整え易いことなど、

私たちの生活空間に利用しやすい特性をもっており、もっと利用されもっと称賛されていい木であろう。

今回紹介する作田、荒正芳さん所有のツゲは、庭の中央にあり、大木になりにくいこの木としては、太さ、高さとも、まれに見る立派なもので、町内一の名木と言えるであろう。うかがったところ「祖先が植えたものであろうが、い

つ頃植えられたかは分からない」とのこと、一見した感じでは、樹齢百年とも二百年とも見える古木です。

雪うけて姿ととのう

庭の黄楊

(涇城)

### ツゲ

ツゲ科ツゲ属、東北地方南部以南に分布する、地方によって品種や変種が多いツゲに似ているイヌツゲはモチノキ科でツゲの仲間ではない、ツゲの材は緻密で昔から印、櫛、将棋駒などに使われる。

樹種名	ツゲ(黄楊)
所在地	新地町埴木崎字作田371
所有者	荒 正芳さん
根回り	1 1 2 cm
胸回り	8 3 cm
高さ	4 m
樹冠	5 m

## 町長日記

荒 和英

- 1月 21日 杉目地区合同換地委員会、土地改良区理事会
- 24日 文教厚生常任委員会、町政懇談会
- 25日 町政懇談会
- 26日 農業対策協議会、常磐自動車道仙台延伸総決起大会、町政懇談会
- 27日 総務常任委員会
- 28日 相馬高校校舎改築期成同盟会理事会
- 30日 木崎地区総会
- 31日 保健委員会
- 2日 相双漁協合併研究会
- 3日 企業誘致促進懇談会
- 4日 相馬地方広域圏管理者会、相馬地方市町村会、相馬地方町村会、相馬地方消防関係懇談会
- 5日 叙勲祝賀式
- 6日 菅谷・高田地区総会
- 7日 谷地小屋ほ場整備懇談会
- 8日 相馬地方市町村会
- 9日 広域水道企業団理事会
- 10日 県土地連正副会長会
- 11日 沢口、鉄炮町、明地、大山田、中里地区総会
- 16日 確定申告キャンペーン
- 17日 県土地連理事会
- 18日 相馬北部土地改良区理事会
- 20日 村井流新竜会総会

### 今月の納税等

国民年金 3月分  
水道料  
第7~15行政区

### 人口&世帯

2月1日現在(内は前月比)

人口	9,017人 (+2)
男	4,405人 (+2)
女	4,612人 (±0)
世帯数	2,250世帯 (+1)

### こちら編集室



▼三月一日は新地高校の卒業式を取材した。八十二人の若者が大学へ、社会人へと旅立つ。卒業生代表答辞で長沢君が今の心境を「大きな希望とかすかな不安が去来している」と語った。仰げば尊しを斉唱しながら、あちらこちらからすすり泣きが聞こえて来た。いつもの卒業式らしい光景だった。▼彼らを見送りながら、当時の自分を思い出していた。十代はいつだって可能性に満ちている。若者を見て眩しく思う自分は、もう四十に手が届こうとしている。保護者の名簿に見覚えのある同級生の名前があった。(M.S.)

(資源保護のため再生紙を使用しています。)